

財團法人台灣區遠洋
鮪魚類產銷發展基金會

106 年度預算

財團法人台灣區遠洋鮪魚類產銷發展基金會編

財團法人台灣區遠洋鮪魚類產銷發展基金會

目 次

壹、總說明

- 一、概況(設立依據、目的、組織概況)1
- 二、工作計畫或方針3
- 三、本年度預算概要6
- 四、前年度及上年度已過期間預算執行情形及成果概述7

貳、主要表

- 一、收支營運預計表.....10
- 二、現金流量預計表.....11
- 三、淨值變動預計表.....12

參、明細表

- 一、收入明細表.....13
- 二、支出明細表.....14

肆、參考表

- 一、資產負債預計表.....15
- 二、員工人數彙計表.....16
- 三、用人費用彙計表.....17

財團法人台灣區遠洋鮪魚類產銷發展基金會

106 年度預算書總說明

壹、概況

一、設立依據

臺灣發展鮪漁業之歷史沿革悠久，發展初期以沿岸二十哩內之沿近海漁場為主，隨著漁船逐漸大型化，作業之漁場亦由沿近海向菲律賓之呂宋島、馬尼拉而逐漸擴及太平洋與印度洋海域。臺灣遠洋鮪釣漁業由起步邁向蓬勃發展時期。有鑒於此項漁業規模日益龐大，且深具國際性，為團結業者遂於民國 59 年 6 月成立「台灣區鮪魚類輸出業同業公會」。

公會成立運作後，行政院農委會有鑑於產業規模日益擴大，為因應產銷市場之擴大與及早防範產銷失衡造成業界損失，實有必要於成立基金。因此，行政院農業委員會遂於民國 72 年漁字第 53804 號函，請業者配合籌措認捐基金。據此，當時凡以鯷鮪為主要漁獲對象漁船，總噸位在 100 噸以上者，以漁船噸數為準，國內基地每船噸認捐新台幣 120 元，國外基地每船噸認捐美金三元，分兩年收繳，產業界共認捐基金 1500 萬元，加上往來銀行及各單位捐助，共募得基金新台幣參仟捌佰柒拾萬元正。遂依據民法財團法人及農業發展條例第二十四條之規定組織，並於民國 74 年 9 月 13 日成立「財團法人台灣區遠洋鮪魚類產銷發展基金會」。

二、設立目的

本會設立緣起係有鑑於產業規模日益擴大，為因應產銷市場之擴大與及早防範產銷失衡造成業界損失。因此於本會章程第二條即明定，本會係以穩定台灣區遠洋鮪魚類產銷，增進國際漁業合作保持既有漁場及開拓新漁場以促進鮪漁業之發展為目的。

三、組織概況

(1) 董事會

依本會章程，本會設董事十七人至廿一人，組織董事會並由董事互推五人至七人為常務董事組織常務董事會，再就常務董事中推選董事長及副董事長各一人，董事長為本會法定代理人，對外代表本會，並綜理董事會一切事務。目前本會設董事 19 人，其中 7 人為常務董事，又常務董事中推選董事長及副董事長各 1 人。

(2) 董事會成員

本會董事 19 人由下列單位(捐助單位)指派代表擔任：

台灣區遠洋鮪延繩釣漁船魚類輸出業同業公會暨業者代表 9 人。

行政院農業委員會漁業署 1 人。

高雄區漁會 1 人。

高雄市政府海洋局 1 人。

台灣土地銀行 1 人。

台灣省合作金庫 1 人。

兆豐國際商業銀行 1 人。

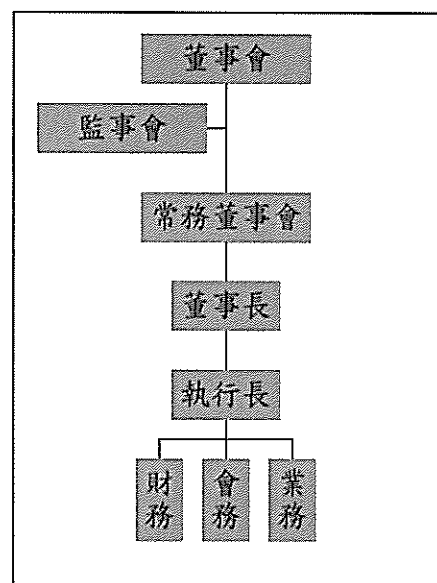
專家學者及對遠洋鮪漁業有貢獻人士 4 人。

(3) 監事會

本會設監察人 5 人，組織監察人會，由台灣區遠洋鮪漁船魚類輸出業同業公會暨業者代表 3 人，專家學者或其他單位 2 人組織，並互推一人為常務監察人。

(4) 會務人員

依本會章程，本會設立執行長一人，由董事長提名，經董事會通過聘任之，秉承董事會之決議、及董事長、副董事長之命，綜理本基金會一切業務，並監督所屬人員。置秘書、專員、會計及雇員若干人，承執行長之命，分別辦理本會人事、文書、會計、業務等有關事宜。現有，執行長一人，業務兼任會計一人，業務兼任出納一人，共三人。



貳、工作計畫或方針

財團法人台灣區遠洋鮪魚類產銷發展基金會

106 年度工作計畫

- (一) 計畫名稱：106 年度穩定鮪魚類產銷及參與國際鮪類管理組織計畫。
 計畫依據：依據「農業財團法人監督準則」第十二條及本會捐助暨組織章程第八條規定辦理。
 計畫目標：穩定遠洋鮪漁業產銷，增進國際漁業合作，促進鮪漁業發展為目標。
- (二) 計畫重點：
1. 遠洋鮪魚類國內外生產及銷售市場資料調查與統計。
 2. 參與國際漁業管理組織、主要銷售市場相關團體地會議，產協助產業符合國際鮪類資源保育管理措施及瞭解市場供需之變化。
 3. 協助、推展國際鮪漁業之漁業合作、聯繫事宜。
 4. 協助產業界，拓展國內外銷售市場，朝產品多元化、市場多元化發展。
 5. 其它報經主管機關同意辦理事項。

實施內容：

業 務 項 目	實 施 內 容	經 費 預 算	預 定 進 度		備 註
			起	迄	
一、召開董事會議	每六個月召開一次，必要時得召開臨時會議。	100,000	一月	十二月	
二、召開監察人會議	每六個月召開一次，必要時得與董事會議合併召開。				
三、召開常務董事會議	原則每三個月召開一次，如無重要議案，得併董事會議實施。				
四、蒐集、建立我國遠洋延繩釣漁船於三大洋所漁撈之鮪、旗魚類生產量。	按月辦理。	30,000	一月	十二月	
五、蒐集、建立我國輸銷日本冷凍鮪旗魚數量統計資料	按月辦理	30,000	一月	十二月	
六、鮪罐原料魚價變動資訊之蒐集與建檔。	按國際主要罐頭廠報價資料處理	20,000	一月	十二月	

七、參與日本生魚片市場之供需會議或日本鮪魚推進機構 OPRT 會議	每年度一至二次	50,000	一月	十二月	
八、參與國際鮪類保育管理組織之年會及重要會議	按國際組織會議時間辦理	500,000	一月	十二月	
九、拓展漁業生產漁場，如參與並協助雙邊或多邊漁業合作之洽談	依三大洋漁船合作意願而定	50,000	一月	十二月	
十、辦理超低溫鮪魚國內外市場拓展與宣傳及業務推廣相關等活動	鮪魚國內外市場拓展與宣傳及業務推廣相關等活動	200,000	一月	十二月	
十一、推行政令及參加社會活動	依主管機關指示或董事會議決議辦理。	20,000	一月	十二月	

(三) 經費需求

本會基金 3,870 萬元，原則上不予動用，如必要運用時需經董事會通過，報請主管機關核准，始可動用。因此相關業務經費來源係以基金定存所生孳息為主要來源。民國 90 年以前，平均利息水準約在年利率 6.25~7%，每年經費約 250 萬~300 萬元。惟自民國 91 年以後，利率逐步降低。預估 106 年利息水準約在年利率 1.17% 左右，利息收入約為 45 萬元。由於經費大幅縮減，因此本會之工作項目，除由以往補助產業界進行推廣轉變為由本會支援並協助產業界辦理推廣及相關提昇產業計劃，本年度亦將爭取鮪漁業生產團體如鮪魚公會等之補助。

106 年度經費收入來源主要為基金定存所生孳息 45 萬元，另向民間企業、鮪魚產業團體爭取補助 55 萬元，合計 100 萬元。業務支出 100 萬元，其中業務推廣等計畫支出 50 萬元，人事費、保險費用計 35 萬元，事務費 12 萬元、旅運費 1 萬元、其它費用 2 萬元，合計 100 萬元。本年度收支相抵後餘絀為 0。

(四)預期效益

1. 生產資訊之蒐集與建立---藉由蒐集我國遠洋延繩釣漁船於三大洋所漁撈之鮪、旗魚類生產量之生產資料，預期可完成完成 106 年度台灣區遠洋鮪延繩釣漁船統計資料乙式，提供鮪漁產業界參考。
2. 銷售市場資訊之建立---藉由蒐集、建立我國輸銷日本冷凍鮪旗魚數量統計資料及罐頭廠所提供之需求預測與報價，預期可完成 106 年台灣區冷凍鮪旗魚類輸日統計資料乙式及長鰭鮪製罐原料價格資訊乙式，提供鮪漁產業界參考。
3. 藉由與產業界之合作，蒐集並建立漁撈生產及銷售市場之相關資訊，經由對漁獲資料及銷售市場資訊之確實掌握，可儘早提供警訊，避免產銷失衡之情況發生。
4. 透過參與國際漁業管理組織及相關市場國之會議，產協助產業符合國際鮪類資源保育管理措施及瞭解市場供需之變化。
5. 透過漁業合作之洽談，開發或維續優良之作業漁場。
6. 拓展鮪魚國內外銷售市場，同時加強國內超低溫冷凍廠之利用率，促進我超低溫鮪釣漁船所捕鮪魚魚貨之產銷調節效果。並以國內超低溫冷凍廠及後端之行銷網路為基礎，建構國內鮪魚市場行銷通路，達到「產銷一元化、產銷便捷化」之魚貨產銷及推廣目標。

參、本年度預算概要

一、收支營運既況

- (一) 本年度受贈收入 55 萬元，較上年度預算數增加 5 萬元，主要係台灣區遠洋鮪延繩釣漁船魚類輸出業同業公會捐贈本基金會所致。
- (二) 本年度財務收入 45 萬元，較上年度預算數減少 5 萬元，主要係利率調降所致。
- (三) 本年度管理費用 50 萬元，與上年度預算數相同。
- (四) 本年度其他業務支出 2 萬元，與上年度預算數相同。
- (五) 以上總收支相抵後，計賸餘 0 元，與上年度預算數相同。

二、現金流量概況

- (一) 業務活動之淨現金流入 0 元。
- (二) 投資活動之淨現金流入 0 元。
- (三) 融資活動之淨現金流入 5 萬元，係增加其他負債 5 萬元。
- (四) 現金及約當現金之淨增 5 萬元，係期末現金 3,966 萬 3 千元，較期初現金 3,961 萬 3 千元增加之數。

三、淨值變動概況

本年度期初淨值 3,945 萬元，本年度賸餘及基金無增減，期末淨值為 3,945 萬。

肆、前年度及上半年度已過期間預算執行情形及成果概述

一、前年度決算結果及成果概述

(一) 決算結果：

1. 受贈收入決算數 54 萬 6 千元，較預算數 50 萬元，增加 4 萬 6 千元，約 9.20%，主要係台灣區遠洋延繩釣漁船魚類輸出業同業公會捐贈增加所致。
2. 財務收入決算數 51 萬 5 千元，較預算數 50 萬元，增加 1 萬 5 千元，約 3.00%，主要係基金定存孳息較預期增加所致。
3. 管理費用決算數 99 萬 2 千元，較預算數 98 萬元，增加 1 萬 2 千元，約 1.22%，主要係推廣活動支出增加所致。
4. 其他業務支出決算數 1 萬 5 千元，較預算數 2 萬元，減少 5 千元，約 -25.00%，主要係擷節支出所致。
5. 以上總收支相抵後，計賸餘 5 萬 4 千元，較預算數 0 元，增加 5 萬 4 千元，主要係受贈及財務收入增加且擷節支出所致。

(二) 計畫執行成果概述

1. 召開董事會議、監察人會議及常務董事會議計畫執行成果：共召開董事、監察人聯席會議 2 次，時間為 104 年 3 月 24 日、7 月 27 日。
2. 蒐集、建立我國遠洋延繩釣漁船於三大洋所漁撈之鮪、旗魚類生產量。蒐集、建立我國輸銷日本冷凍鮪旗魚數量統計資料鮪罐原料魚價變動資訊之蒐集與建檔。本年度計完成收集 100 噸以上遠洋鮪釣漁船 350 艘之漁獲生產資料合計 18,200 筆，外銷日本市場申請資料 1,513 筆，外銷日本以外市場銷貨資料 277 筆，該等資料已逐筆建檔並完成統計資料。

3. 參與日本生魚片市場之供需會議或日本鮪魚推進機構 OPRT 會議：
日本責任制鮪漁業推動機構(OPRT)的年會於 2015 年 5 月 31-6 月 3 日召開，本會由謝董事長親自出席。本次會議除例行之工作報告、工作計畫及預決算之外，特別針對鮪資源、鮪漁業的現狀與 OPRT 相關的課題與各會員代表進行溝通與討論。
4. 參與國際鮪類保育管理組織之年會及重要會議：
2015/4/20-5/1 印度洋 IOTC 第 19 屆年會
2015/6/29-7/6 美洲熱帶鮪類委員會(IATTC)第 89 屆年會
2015/10/15-10/18 CCSBT 第 10 屆紀徑委員會
2015/11/10-11/17 大西洋 ICCAT 第 24 屆定期會議
2015/12/2-12/8 中西太平洋 WCPFC 第 12 屆年會
5. 拓展漁業生產漁場，如參與並協助雙邊或多邊漁業合作之洽談：本年度協助辦理之漁業合作計有太平洋的所羅門群島漁業合作、印度洋的塞席爾群島漁業合作、以及大西洋的聖多美普林西比漁業合作，共計辦理三國之入漁合作。達成率為 100%。
6. 辦理超低溫鮪魚國內外市場拓展與宣傳及業務推廣相關等活動：參加 2015/1/31 海味豐收祭、2015/10/27 高雄海味料理聯合行銷會、2015/11/5 高雄國際食品展及 2015/11/19-11/21 台灣國際漁業展。達成率為 100%。

二、上半年度已過期間預算執行情形(截至 105 年 6 月 30 日止執行情形)

1. 受贈收入預算數 50 萬元，執行數 0 元，執行率 0.00%，主要係台灣區遠洋延繩釣漁船魚類輸出業同業公會尚未捐贈所致。
2. 財務收入預算數 50 萬元，執行數 13 萬 7 千元，執行率 27.40%，主

要係財務收入為已收取之利息收入。

3. 管理費用預算數 98 萬元，執行數 19 萬 8 千元，執行率 20.20%，主要係用人費用及業務推廣費用尚未支出所致。
4. 其他業務支出預算數 2 萬元，執行數 1 萬元，執行率 50.00%，主要係 106 年預算書尚未印製所致。
5. 以上總收支相抵後，計短絀 7 萬 1 千元，與預算數 0 元比較，相差 7 萬 1 千元，主要係受贈及財務收入尚未收取所致。

財團法人台灣區遠洋鮪魚類產銷發展基金會

收支營運預計表

中華民國 106 年度

單位：新台幣千元

前年度決算數		科目	本年度預算數		上年度預算數		比較增(減-)數		說明
金額	%		金額	%	金額	%	金額	%	
1,061	100.00%	收入	1,000	100.00%	1,000	100.00%	0	0.00%	
546	51.46%	業務收入	550	55.00%	500	50.00%	50	10.00%	
546	51.46%	受贈收入	550	55.00%	500	50.00%	50	10.00%	
515	48.54%	業務外收入	450	45.00%	500	50.00%	-50	-10.00%	
515	48.54%	財務收入	450	45.00%	500	50.00%	-50	-10.00%	利息按利率 1.17%計
1,007	94.91%	支出	1,000	100.00%	1,000	100.00%	0	0.00%	
1,007	94.91%	業務支出	1,000	100.00%	1,000	100.00%	0	0.00%	
992	93.50%	管理費用	980	98.00%	980	98.00%	0	0.00%	
15	1.41%	其他業務支出	20	2.00%	20	2.00%	0	0.00%	
54	5.09%	本期賸餘	0	0.00%	0	0.00%	0	0.00%	

財團法人台灣區遠洋鮪魚類產銷發展基金會

現金流量預計表

中華民國 106 年度

單位：新台幣千元

項 目	預 算 數	說 明
業務活動之現金流量		
本期賸餘	0	
調整非現金項目	0	
業務活動之淨現金流入（流出一）	0	
投資活動之現金流量		
投資活動之淨現金流入（流出一）	0	
融資活動之現金流量		
增加短期債務、流動金融負債及其他	50	
融資活動之淨現金流入（流出一）	50	
現金及約當現金之淨增（淨減一）	50	
期初現金及約當現金	39,613	
期末現金及約當現金	39,663	

財團法人台灣區遠洋鮪魚類產銷發展基金會

淨值變動預計表

中華民國 106 年度

單位：新台幣千元

科 目	上年度餘額	本年度增(減-)數	截至本年度餘額	說 明
基金	38,700	0	38,700	
創立基金	24,950	0	24,950	創立時原始捐助基金
捐贈基金	13,750	0	13,750	創立後陸續受捐贈之財產(不包括列入收支餘絀表之捐贈收入)
公積	13	-	13	
資產公積	13	-	13	
累積餘絀(-)	737	0	737	
累積賸餘	737	0	737	
合 計	39,450	0	39,450	

財團法人台灣區遠洋鮪魚類產銷發展基金會

收入明細表

中華民國 106 年度

單位：新台幣千元

前年度決算數	科目名稱	本年度預算數	上年度預算數	說明
1,061	收入	1,000	1,000	
546	業務收入	550	500	
546	受贈收入	550	500	台灣區遠洋鮪延繩釣 漁船魚類輸出業同業 公會捐贈
515	業務外收入	450	500	
515	財務收入	450	500	利息按利率1.17%計
1,061	總計	1,000	1,000	

財團法人台灣區遠洋鮪魚類產銷發展基金會

支出明細表

中華民國 106 年度

單位：新台幣千元

前年度決算數	科目名稱	本年度預算數	上年度預算數	說明
1,007	支出	1,000	1,000	
1,007	業務支出	1,000	1,000	
992	管理費用	980	980	
547	業務推廣費	500	500	
344	人事費	350	350	
97	事務費	120	120	
4	旅運費	10	10	
15	其他業務支出	20	20	
1,007	總計	1,000	1,000	

財團法人台灣區遠洋鮪魚類產銷發展基金會

資產負債預計表

中華民國106年12月31日

單位：新台幣千元

104年(前年) 12月31日實際數	科 目	106年12月31日 預 計 數	105年(上年)12月31 日預 計 數	比較增(減-)數
	資 產			
39,909	流動資產	39,793	39,743	50
39,563	現金	39,663	39,613	50
216	應收款項	0	0	0
130	應收利息	130	130	0
13	固定資產	13	13	0
13	什項設備	13	13	0
39,922	資產合計	39,806	39,756	50
	負債及淨值			
	負 債			
216	流動負債	0	0	0
216	應付款項	0	0	0
256	其他負債	356	306	50
256	什項負債	356	306	50
472	負債小計	356	306	50
	淨 值			
38,700	基金	38,700	38,700	0
24,950	創立基金	24,950	24,950	0
13,750	捐贈基金	13,750	13,750	0
13	公積	13	13	0
13	資產公積	13	13	0
737	累積餘絀(-)	737	737	0
737	累積賸餘	737	737	0
39,450	淨值合計	39,450	39,450	0
39,922	負債及淨值合計	39,806	39,756	50

財團法人台灣區遠洋鮪魚類產銷發展基金會

員工人數彙計表

中華民國 106 年度

單位：人

職 類 (稱)	本年度員額預計數	說 明
執行長	1	綜理基金會一切業務並監督所屬人員。
專員	1	負責基金會出納及會務等行政工作
幹事	1	負責基金會會計及會務等行政工作
總 計	3	

財團法人台灣區遠洋鮪魚類產銷發展基金會

用人費用彙計表

中華民國 106 年度

單位：新台幣千元

科目名稱	本年度預算數	說明
員工薪資	300	執行長14,000*12=168,000元 幹事一名7,300*12=87,600元 專員一名3,700*12=44,400元 合計300,000元
員工退撫金	50	員工退撫準備金25,000*2=50,000
總計	350	