

漁業發展基金
附屬單位預算之分預算

行政院農業委員會漁業署

漁業發展基金

預算書目錄

中華民國九十二年度

| | |
|--------------------------|-------|
| 一、業務計畫及預算說明 | 1~3 |
| 二、主要表 | |
| 1.基金來源、用途及餘絀預計表及說明 | 5~6 |
| 流量預計表 | 7 |
| 三、明細表 | |
| 1.基金來源明細表 | 9 |
| 2.基金用途明細表 | 10~11 |
| 四、附表 | |
| 單位成本分析表 | 13 |
| 五、參考表 | |
| 1.預計平衡表 | 15 |
| 2.五年來主要業務計畫分析表 | 16 |
| 3.員工人數彙計表 | 17 |
| 4.員工人數及給與明細表 | 18 |
| 5.用人費用彙計表 | 20~21 |
| 6.各項費用彙計表 | 22 |
| 六、附錄 | |
| 固定項目明細表 | 23 |

一、業務計畫及預算說明

行政院農業委員會漁業署
漁業發展基金
業務計畫及預算說明

中華民國九十二年度

壹、基金概況

一、設立宗旨

為促進臺灣地區漁業發展，達成漁業經營現代化，漁業機械化及自動化，養殖漁業科學化，特依漁業法第五十六條規定設置本基金，以提高漁民知能，增加漁民收益，改善漁民生活等。

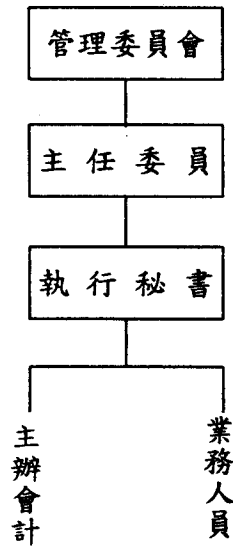
二、組織概況（附組織系統圖）

依照行政院八十七年九月七日台八十七孝授三字第 07472 號函核定「漁業發展基金收支保管及運用辦法」規定如下：

(一)本基金設漁業發展基金管理委員會，置主任委員及執行秘書各一人（均由農委會漁業署派員兼任），並聘用工作人員 1 人。

(二)委員 10~15 人（由農委會漁業署聘請有關機關及團體主管人員組成之）。

(三)漁業發展基金管理委員會組織系統圖：



註：本基金會現有聘用人員 1 人，工友 1 人，其他有關業務人員均由農委會漁業署人員兼辦。

三、基金歸類及屬性

本基金原屬單位預算之特種基金，自 87 年度起改制為附屬單位預算之特種基金，隸屬於農業綜合基金項下，編製附屬單位預算之分預算，屬預算法第四條之特別收入基金，本年度經行政院重新分類整併後改隸屬於農業特別收入基金。

行政院農業委員會漁業署
漁業發展基金
業務計畫及預算說明

中華民國九十二年度

貳、上年度已過期間預算執行情形〈截至九十一年六月三十日止〉：

一、截至九十一年六月三十日止業務收入無預算與收入數。

二、截至九十一年六月三十日止業務成本與費用預算數為 21,987 千元，包括行銷及業務費用 20,436 千元、管理及總務費用 1,551 千元；實際業務成本與費用支出為 4,554 千元，包括行銷及業務費用 3,770 千元、管理及總務費用 784 千元。

上述實際業務收入減實際業務成本與費用為業務短絀 4,554 千元。

三、截至九十一年六月三十日止業務外收入 804 千元，包括利息收入 764 千元及雜項收入 40 千元。

四、截至九十一年六月三十日止業務短絀加業務外賸餘合計本期短絀為 3,750 千元。

參、本年度業務計畫重點與預算配合情形暨預期績效：

本基金分兩個業務計畫辦理，業務重點與預算配合情形暨預期績效分述如下：

一、漁業發展補助計畫：

1. 補助學者專家出席國際漁業會議：本年度預計補助 10 人，計 800 千元；除積極參與各種國際漁業組織有關會議，加強漁業資訊之蒐集及國際漁業合作外並爭取我漁船在各大洋之漁獲配額。

2. 補助漁業刊物及辦理漁業文化活動：本年度預計辦理 3,200 千元；預計補助相關漁業團體 13 種漁業刊物發行及辦理漁業文化活動，以促進漁業發展。

3. 獎勵水產院校畢業生上漁船服務及實習：已提高獎勵金為每人每年 100 萬元，本年度預計補助 4 人，計 4,000 千元；擬爭取更多畢業生上漁船服務及實習，培育優秀漁船幹部船員，以充裕漁船人力及素質。

4. 獎勵國人上漁船工作：每人補助 6 個月獎勵金 6 萬元，本年度預計核發 70 人，計 4,200 千元；係依據行政院農委會公告「獎勵國人上漁船工作輔導計畫」辦理，可提高國人上漁船服務意願。

二、辦理漁業研究、實驗、技術改進計畫：

行政院農業委員會漁業署
漁業發展基金
業務計畫及預算說明

中華民國九十二年度

依行政院八十八年五月五日台八十八會授一字第 03629 號函，有關由農建計畫經費設立之週轉金，其執行單位為公務機關者，相關業務即由農業綜合基金承接。故依週轉金性質，水試所台東分所執行之水產收益週轉金、水試所台西分所執行之魚類養殖收益週轉金、水試所本所及鹿港分所執行之養殖環境衛生與產品品質改善計畫週轉金、以及水試所澎湖分所執行之水產試驗收益週轉金等週轉金之業務則交由本基金承接，本年度預計辦理 7,950 千元；以加強改善水產品品質，增進水產品收益。

肆、預算分析：

一、基金來源及用途之預計：

(一)本年度基金來源 2,175 萬 9 千元，較上年度預算數 2,074 萬 8 千元，增加 101 萬 1 千元，約 4.87 %。

(二)本年度基金用途 2,172 萬 4 千元，較上年度預算數 2,196 萬 9 千元，減少 24 萬 5 千元，約 1.12 %。

二、基金餘絀支之預計：

本年度基金來源及用途相抵後，賸餘 3 萬 5 千元，較上年度預算數短絀 122 萬 1 千元增加 125 萬 6 千元，約 102.87 %，備供以後年度財源。

本頁空白

二、主 要 表

行政院農業委員會漁業署
漁業發展基金
基金來源、用途及餘絀預計表

中華民國九十二年度

單位：新台幣千元

| 項 目 | 本年度預算數 | | 上年度預算數 | | 比較增減(-) | |
|--------------------|---------|--------|--------|--------|---------|--------|
| | 金額 | % | 金額 | % | 金額 | % |
| 基金來源 | 21,759 | 100.00 | 20,748 | 100.00 | 1,011 | 4.87 |
| 勞務收入 | 3,845 | 17.67 | 3,750 | 18.07 | 95 | 2.53 |
| 服務收入 | 3,845 | 17.67 | 3,750 | 18.07 | 95 | 2.53 |
| 農政收入 | 2,860 | 13.14 | 3,114 | 15.01 | -254 | 8.16 |
| 農林漁牧收入 | 2,860 | 13.14 | 3,114 | 15.01 | -254 | 8.16 |
| 財產收入 | 4,854 | 22.31 | 3,884 | 18.72 | 970 | 24.97 |
| 利息收入 | 4,854 | 22.31 | 3,884 | 18.72 | 970 | 24.97 |
| 政府撥入收入 | 10,200 | 46.88 | 10,000 | 48.20 | 200 | 2.00 |
| 國庫撥入收入 | 10,200 | 46.88 | 10,000 | 48.20 | 200 | 2.00 |
| 基金用途 | 21,724 | 99.84 | 21,969 | 105.88 | -245 | 1.12 |
| 漁業發展補助計畫 | 12,200 | 56.07 | 12,000 | 57.84 | 200 | 1.67 |
| 補助學者專家出席國際會議 | 800 | 3.68 | 1,360 | 6.55 | -560 | 41.18 |
| 補助漁業文化活動 | 3,200 | 14.71 | 3,200 | 15.42 | 0 | — |
| 慰問遭難漁民家屬 | 0 | — | 1,440 | 6.94 | -1,440 | 100.00 |
| 獎勵水產院校畢業生上漁船服務 | 4,000 | 18.38 | 6,000 | 28.92 | -2,000 | 33.33 |
| 獎勵國人上漁船服務 | 4,200 | 19.30 | 0 | — | 4,200 | — |
| 漁業研究、實驗、技術改進計畫 | 7,950 | 36.54 | 8,436 | 40.66 | -486 | 5.76 |
| 一般行政管理 | 1,574 | 7.23 | 1,533 | 7.39 | 41 | 2.67 |
| 本期賸餘(短絀-) | 35 | 0.16 | -1,221 | -5.88 | 1,256 | 102.87 |
| 期初累積賸餘(短絀-) | 199,480 | 916.77 | 81,333 | 392.00 | 118,147 | 145.26 |
| 期末累積賸餘(短絀-) | 199,515 | 916.93 | 80,112 | 386.12 | 119,403 | 149.05 |

註：本基金自本〈九十二〉年度起，依政府會計理論，改採當期資源流量觀念編製，為便於比較分析，上年度預算數，並照同一原則重新調整編製。

行政院農業委員會漁業署
漁業發展基金
基金來源、用途及餘絀預計表說明

中華民國九十二年度

勞務收入—詳第7頁基金來源明細表說明

農政收入—詳第7頁基金來源明細表說明

財產收入—詳第7頁基金來源明細表說明

政府撥入收入—詳第7頁基金來源明細表說明

漁業發展補助計畫—詳第8頁基金用途明細表說明

漁業研究、實驗、技術改進計畫—詳第8頁基金用途明細表說明

一般行政管理—詳第8頁基金用途明細表說明

行政院農業委員會漁業署

漁業發展基金

現金流量預計表

中華民國九十二年度

單位：新台幣千元

| 科 目 | 預 算 數 | 說 明 |
|------------------------|----------------|-----------------|
| 業務活動之現金流量 | | |
| 本期賸餘(短絀-) | 35 | |
| 調整非現金項目 | -1,819 | 本年度非現金項目之流動資產增加 |
| 業務活動之淨現金流出 | -1,784 | 1,819千元。 |
| 其他活動之現金流量 | | |
| 減少短期投資及短期貸墊款 | 0 | |
| 減少長期應收款項、貸墊款及準備金 | 0 | |
| 減少其他資產 | 0 | |
| 增加短期債務及其他負債 | 0 | |
| 其他項目之現金流入 | 0 | |
| 增加短期投資及短期貸墊款 | 0 | |
| 增加長期應收款項、貸墊款及準備金 | 0 | |
| 增加其他資產 | | |
| 減少短期債務及其他負債 | -40 | 減少其他負債 |
| 其他項目之現金流出 | 0 | |
| 其他活動之淨現金流入(流出-) | -40 | |
| 現金及約當現金之淨增(淨減-) | -1,824 | |
| 期初現金及約當現金 | 197,964 | |
| 期末現金及約當現金 | 196,140 | |

本頁空白

三、明 細 表

行政院農業委員會漁業署

漁業發展基金

基金來源明細表

中華民國九十二年度

單位：新台幣千元

| 科目及營運項目 | 單位 | 預算數 | | | 說明 |
|---------------------|----|-----|----|--------|---|
| | | 數量 | 費率 | 金額 | |
| 勞務收入 | | | | 3,845 | |
| 服務收入 | | | | 3,845 | 漁業研究、實驗、技術改進計畫衍生收入 |
| 檢驗收入 | | | | 3,845 | 水試所加工系及水試所鹿港分所受委託檢驗、化驗收入 |
| 農政收入 | | | | 2,860 | |
| 農林漁牧收入 | | | | 2,860 | 漁業研究、實驗、技術改進計畫衍生收入 |
| 1. 魚貝類種苗培育繁殖推廣週轉金 | | | | 1,360 | 水試所台西分所 |
| 魚貝種苗收入 | | | | 1,360 | 培育優良種魚、蝦、貝供業者養殖以增加農漁民收益。 |
| 2. 養殖環境衛生與產品品質改善週轉金 | | | | 300 | |
| 魚苗收入 | | | | 300 | 水試所鹿港分所 |
| 3. 水產試驗收益週轉金 | | | | 1,200 | |
| 紫菜醬等水產加工品 | | | | 1,200 | 水試所澎湖分所(銷售試製之水產加工品) |
| 財產收入 | | | | 4,854 | 活存9,000千元 \times 1.3%=117千元 |
| 利息收入 | | | | 4,854 | 定存176,000千元 \times 2.625%=4,620千元 漁業研究、實驗、技術改進計畫估計約117千元 |
| 政府撥入收入 | | | | 10,200 | |
| 國庫撥入收入 | | | | 10,200 | |

行政院農業委員會漁業署
漁業發展基金
基金用途明細表

中華民國九十二年度

單位：新台幣千元

| 業務計畫及用途別科目 | 本年度預算數 | 上年度預算數 | 計畫內容說明 |
|-----------------------|---------------|---------------|--|
| 漁業發展補助計畫 | 12,200 | 12,000 | |
| 補助學者專家出席國際會議 | 800 | 1,360 | 學者專家出席國際會議—捐助個人。 |
| 會費、捐助、補助、分攤與交流活動 | 800 | 1,360 | 加強國際漁業合作並爭取我漁船在公海及其他國家海域作業權利。 |
| 捐助、補助與獎助 | 800 | 1,360 | |
| 補助漁業文化活動 | 3,200 | 3,200 | 漁業文化活動—捐助私校及團體 |
| 會費、捐助、補助、分攤與交流活動 | 3,200 | 3,200 | 為加強漁業推廣及政令宣導，以促進漁業發展，預計補助13種漁業刊物。 |
| 捐助、補助與獎助 | 3,200 | 3,200 | |
| 慰問遭難漁民家屬 | | 1,440 | |
| 會費、捐助、補助、分攤與交流活動 | | 1,440 | |
| 補貼(償)、獎勵與慰問 | | 1,440 | |
| 獎勵水產院校畢業生上漁船服務 | 4,000 | 6,000 | 獎勵水產院校生上漁船服務—其他 |
| 會費、捐助、補助、分攤與交流活動 | 4,000 | 6,000 | 增加學生上漁船興趣，進而培養優秀幹部船員，本年度預計4人。 |
| 補貼(償)、獎勵與慰問 | 4,000 | 6,000 | |
| 獎勵國人上漁船服務 | 4,200 | | 獎勵國人上漁船服務—其他 |
| 會費、捐助、補助、分攤與交流活動 | 4,200 | | 以提高國人上漁船意願，每人補助6個月獎勵金6萬元，本年度預計70人。 |
| 補貼(償)、獎勵與慰問 | 4,200 | | |
| 漁業研究、實驗、技術改進計畫 | 7,950 | 8,436 | 漁業研究、實驗、技術改進計畫— |
| 會費、捐助、補助、分攤與交流活動 | 7,950 | 8,436 | 補(協)助政府機關(構) |
| 捐助、補助與獎助 | 7,950 | 8,436 | 本年度編列7,950千元，補助水試所辦理 |
| | | | 養殖環境衛生與產品品質改善計畫2,810千元、水試所台西分所辦理魚貝種苗培育繁殖推廣計畫2,290千元、水試所鹿港分所辦理養殖環境衛生與產品品質改善計畫1,652千元、水試所澎湖分所辦理水產試驗收益週轉金1,198千元。 |
| 一般行政管理 | 1,574 | 1,533 | |
| 用人費用 | 1,456 | 1,414 | 用人費用 |
| 正式員額薪資 | 410 | 410 | 正式員額薪資—詳見員工人數給與明細表 |
| 管理委員會委員報酬 | 60 | 60 | 1. 管理委員會委員報酬—60千元，委員每次出席費2千元。 |
| 工員工資 | 350 | 350 | 2. 工員工資—工友1人，本年度編列350千元。 |
| 臨時人員薪資 | 624 | 602 | 臨時人員薪資—詳見員工人數給與明細表 |

行政院農業委員會漁業署

漁業發展基金

基金用途明細表

中華民國九十二年度

單位：新台幣千元

| 業務計畫及用途別科目 | 本年度預算數 | 上年度預算數 | 計畫內容說明 |
|------------|--------|--------|---|
| 聘用人員薪金 | 516 | 494 | 1. 聘用人員薪金—聘用人員1人，本年度編列516千元。 |
| 兼職人員酬金 | 108 | 108 | 2. 兼職人員酬金—兼職人員3人，每人每月3,000元，本年度編列108千元。 |
| 超時工作報酬 | 36 | 44 | 超時工作報酬—本年度編列36千元，全數為加班費（含員工不休假加班費）。 |
| 加班費 | 36 | 44 | |
| 獎金 | 170 | 165 | 獎金—共編列170千元。 |
| 考績獎金 | 60 | 60 | 1. 考績獎金—工友1名已領年功餉二級，以甲等加發2個月為準，編列60千元。 |
| 年終獎金 | 110 | 105 | 2. 年終獎金—按規定依薪資總額1.5個月標準計算，本年度編列110千元。 |
| 退休及卹償金 | 18 | 17 | 退休及卹償金—共編列18千元。 |
| 職員退休及離職金 | 18 | 17 | 職員退休及離職金—按薪資總額7%提撥，基金負擔二分之一，共編列18千元。 |
| 福利費 | 198 | 176 | 福利費—共編列198千元。 |
| 分擔員工保險費 | 80 | 80 | 1. 分擔員工保險費—分擔員工參加勞保、健保保險費共計80千元。 |
| 其他福利費 | 118 | 96 | 2. 其他福利費—休假旅遊補助32千元、自強活動6千元及教育補助80千元等。 |
| 服務費用 | 104 | 105 | 服務費用 |
| 郵電費 | 18 | 15 | 郵電費—本年度編列18千元，其中電話費8千元、郵費10千元。 |
| 旅運費 | 36 | 45 | 旅運費—本年度編列36千元，包括國內旅費4千元及員工通勤交通費32千元。 |
| 印刷裝訂與廣告費 | 20 | 20 | 印刷裝訂與廣告費—本年度編列20千元，為預決算、傳票、帳冊等印製費用。 |
| 修理保養與保固費 | 20 | 25 | 修理保養與保固費—本年度編列20千元，全數為機械及設備修護費。 |
| 代理（辦）費 | 10 | | 代理（辦）費—本年度編列匯費及手續費10千元。 |
| 材料及用品費 | 14 | 14 | 材料及用品費 |
| 用品消耗 | 14 | 14 | 用品消耗—共編列14千元，依實際需要酌估辦公用品7千元、其他7千元。 |
| 總計 | 21,724 | 21,969 | |

本頁空白

四、附

表

行政院農業委員會漁業署

漁業發展基金

單位成本分析表

中華民國九十二年度

單位：新台幣千元

| 業 務 別 | 單位 | 單位成本 | 數量 | 預算數 | 說明 |
|----------------|----|-------|----|--------|------------------|
| 漁業發展補助計畫 | | | | 12,200 | |
| 補助學者專家出席國際會議 | 人 | 80 | 10 | 800 | |
| 補助漁業文化活動 | | | | 3,200 | 補助漁業月刊發行及漁業文化活動 |
| 獎勵水產院校畢業生上漁船服務 | 人 | 1,000 | 4 | 4,000 | |
| 獎勵國人上漁船服務 | 人 | 60 | 70 | 4,200 | |
| 漁業研究、實驗、技術改進計畫 | | | | 7,950 | 係水試所具有漁業發展性質之週轉金 |
| 一般行政管理 | | | | 1,574 | 為一般性業務管理費用 |
| 合 計 | | | | 21,724 | |

本頁空白

五、參 考 表

行政院農業委員會漁業署

漁業發展基金

預計平衡表

中華民國92年12月31日

單位：新台幣千元

| 前年度 調整後 預算數 | 科 目 | 92年12月31日 預 算 數 | 91年(上年)12月31日 | | | 比較增減(-) |
|-------------------|-----------|--------------------|---------------|---------------------------|----------------|---------|
| | | | 法 定 預 算 數 | 加減以前年 度預算估計 差 額 (±) | 調 整 後 預 算 數 | |
| 81,333 | 資 產 | 199,515 | 80,112 | 119,408 | 199,520 | -5 |
| 81,333 | 流動資產 | 199,515 | 80,112 | + 119,408 | 199,520 | -5 |
| 76,351 | 現金 | 196,140 | 77,112 | + 120,852 | 197,964 | -1,824 |
| 76,331 | 銀行存款 | 196,120 | 77,092 | + 120,852 | 197,944 | -1,824 |
| 20 | 零用及週轉金 | 20 | 20 | + 0 | 20 | 0 |
| 4,982 | 應收款項 | 3,375 | 3,000 | - 1,444 | 1,556 | 1,819 |
| 0 | 應收帳款 | 0 | 0 | + 262 | 262 | -262 |
| 4,982 | 應收利息 | 3,375 | 3,000 | - 1,706 | 1,294 | 2,081 |
| 81,333 | 資 產 總 額 | 199,515 | 80,112 | + 119,408 | 199,520 | -5 |
| 0 | 負 債 | 0 | 0 | + 40 | 40 | -40 |
| 0 | 其他負債 | 0 | 0 | + 40 | 40 | -40 |
| 0 | 什項負債 | 0 | 0 | + 40 | 40 | -40 |
| 0 | 應付保管款 | 0 | 0 | + 40 | 40 | -40 |
| 0 | | | | | | |
| 81,333 | 基 金 餘 額 | 199,515 | 80,112 | 119,368 | 199,480 | 35 |
| 81,333 | 累積餘絀 | 199,515 | 80,112 | + 119,368 | 199,480 | 35 |
| 81,333 | 負債及基金餘額合計 | 199,515 | 80,112 | + 119,408 | 199,520 | -5 |

註：本基金自本〈九十二〉年度起，依政府會計理論，改採當期資源流量觀念編製，為便於比較分析，上年度預算數，並照同一原則重新調整編製。

行政院農業委員會漁業署
漁業發展基金
五年來主要業務計畫分析表

中華民國九十二年度

單位：新台幣千元

| 年 度 及 項 目 | 單位 | 數量 | 單位成本 (元) | 預 算 數 | 說 明 |
|--------------------------|----|----|-------------|--------|-------------|
| 本年度預算數 漁業發展補助計畫 | 千元 | | | 12,200 | 詳基金用途明細表 |
| 上年度預算數 漁業發展補助計畫 | 千元 | | | 12,000 | |
| 前年度決算數 漁業發展補助計畫 | 千元 | | | 6,607 | |
| 88下半及89年度決算數 漁業發展補助計畫 | 千元 | | | 10,573 | |
| 88年度決算數 漁業發展補助計畫 | 千元 | | | 9,151 | |
| | | | | | 86年度以前為單位預算 |

行政院農業委員會漁業署

漁業發展基金

員工人數彙計表

中華民國九十二年度

單位：人

| 科 目 | 上年度預算數最 高可進用員額數 | 本年度增減(-)數 | 本年度預算數最 高可進用員額數 | 說 明 |
|---------|--------------------|-----------|--------------------|--------|
| 專任人員 | 2 | | 2 | |
| 技工 | 1 | | 1 | |
| 聘用 | 1 | | 1 | |
| 兼任人員 | 15 | | 15 | |
| 管理委員會委員 | 12 | | 12 | |
| 其他兼任人員 | 3 | | 3 | |
| 總 計 | 17 | | 17 | |

行政院農業委員會漁業署
漁業發展基金
員工人數及給與明細表

中華民國九十二年度

單位：新台幣元

| 科 目 | 職 別 | 等 級 | 人 數 | 每 月 平 均 預 算 數 | | | | 本 年 度 薪 資 總 額 |
|-----------|-----|-------|-----|---------------|------------|-----|--------|------------------|
| | | | | 薪 餉 | 專 業 加 給 | 津 貼 | 合 計 | |
| 專任人員 | | | 2 | 57,880 | 14,230 | | 72,110 | 865,320 |
| 技工 | 工友 | 年功餉二級 | 1 | 14,940 | 14,230 | | 29,170 | 350,040 |
| 聘用人員 | 約聘 | 376點 | 1 | 42,940 | | | 42,940 | 515,280 |
| 兼任人員 | | | 15 | 14,000 | | | 14,000 | 168,000 |
| 管理委員會委員報酬 | | | 12 | 5,000 | | | 5,000 | 60,000 |
| 其他兼任人員 | | | 3 | 9,000 | | | 9,000 | 108,000 |
| 合 計 | | | 17 | 71,880 | 14,230 | | 86,110 | 1,033,320 |

本頁空白

行政院農業委
漁業發
用人費用

中華民國

| 科 目 | 正式員 額薪資 | 臨時人 員薪資 | 超時工 作報酬 | 津 貼 | 獎 金 | | | | |
|---------|------------|------------|------------|-----|--------|--------|--------|--------|-----|
| | | | | | 年 獎 | 終 金 | 考 獎 | 績 金 | 其 他 |
| 一般行政管理 | 410 | 624 | 36 | | | 110 | | 60 | |
| 正式人員 | 350 | | 20 | | | 45 | | 60 | |
| 臨時人員 | | 516 | 16 | | | 65 | | | |
| 兼任人員 | | 108 | | | | | | | |
| 管理委員會委員 | 60 | | | | | | | | |
| 合 計 | 410 | 624 | 36 | | | 110 | | 60 | |

員會漁業署

展基金

彙計表

九十二年度

單位：新臺幣千元

| 退休及卹償 | | | 福 利 費 | | | | | | | | | | 合 計 |
|-------|-----|-----|---------|----|---------|----|---------|----|--------|--------|-----|--------|-------|
| 退休金 | 卹償金 | 資遣費 | 分擔 險 | 保費 | 傷病 藥 | 醫費 | 提撥 利 | 福金 | 體 育 | 活 費 | 提繳費 | 其 他 | |
| 18 | | | | 80 | | | | | | | 118 | | 1,456 |
| | | | | 35 | | | | | | | 99 | | 609 |
| 18 | | | | 45 | | | | | | | 19 | | 679 |
| | | | | | | | | | | | | | 108 |
| | | | | | | | | | | | | | 60 |
| 18 | | | | 80 | | | | | | | 118 | | 1,456 |

行政院農業委員會漁業署

漁業發展基金

各項費用彙計表

中華民國九十二年度

單位：新台幣千元

| 上年度 預算數 | 科 目 | 本 年 度 預 算 數 | | | |
|------------|-------------------|-------------|--------------|----------------|--------|
| | | 合 計 | 漁業發展 補助計畫 | 漁業研究實 驗技術改進 | 一般行政管理 |
| 1,414 | 用人費用 | 1,456 | | | 1,456 |
| 410 | 正式員額薪資 | 410 | | | 410 |
| 602 | 臨時人員薪資 | 624 | | | 624 |
| 44 | 超時工作報酬 | 36 | | | 36 |
| 165 | 獎金 | 170 | | | 170 |
| 17 | 退休及卹償金 | 18 | | | 18 |
| 176 | 福利費 | 198 | | | 198 |
| 105 | 服務費用 | 104 | | | 104 |
| 15 | 郵電費 | 18 | | | 18 |
| 45 | 旅運費 | 36 | | | 36 |
| 20 | 印刷裝訂與廣告費 | 20 | | | 20 |
| 25 | 修理保養與保固費 | 20 | | | 20 |
| | 棧儲、包裝、代理(辦)及加工費 | 10 | | | 10 |
| 14 | 材料及用品費 | 14 | | | 14 |
| 14 | 用品消耗 | 14 | | | 14 |
| 20,436 | 會費、捐助、補助、分攤與交流活動費 | 20,150 | 12,200 | 7,950 | |
| 12,996 | 捐助、補助與獎助 | 11,950 | 4,000 | 7,950 | |
| 7,440 | 補貼(償)、獎勵與慰問 | 8,200 | 8,200 | | |
| 21,969 | 總 計 | 21,724 | 12,200 | 7,950 | 1,574 |

六、附

錄

本頁空白

漁 產 平 準 基 金
附 屬 單 位 預 算 之 分 預 算

行政院農業委員會漁業署

漁產平準基金

預算書目錄

中華民國九十二年度

| | |
|------------------------|-------|
| 一、業務計畫及預算說明 | 1~2 |
| 二、主要表 | |
| 基金來源、用途及餘絀預計表及說明 | 3 |
| 現金流量預計表 | 4 |
| 三、明細表 | |
| 基金來源明細表 | 5 |
| 基金用途明細表 | 6 |
| 四、附表 | |
| 單位成本分析表 | 7 |
| 五、參考表 | |
| 預計平衡表 | 9 |
| 五年來主要業務計畫分析表 | 10 |
| 用人費用明細表 | 11-12 |
| 各項費用彙計表 | 13 |
| 六、附錄 | |
| 固定項目明細表 | 15 |

一、業務計畫及預算說明

行政院農業委員會
漁產平準基金
業務計畫及預算說明

中華民國九十二年度

壹、基金概況

一、設立宗旨

為因應漁產品價格波動，穩定漁產品產銷，特依漁業法第五十七條規定設置漁產平準基金，復依據行政院主計處八十五年九月二十四日台(85)處忠字第10309號函，將本基金改制為附屬單位分預算，並簡併入農業平準基金；又奉行政院八十九年二月十一日台八十九孝授一字第02663號函，自九十年度起改併入農業綜合基金，並便利業務運作。

二、組織概況

依照行政院八十三年四月二十九日台八三忠授字第03571號函核定「漁產平準基金收支保管及運用辦法」規定本基金設置主任委員一人(由農委會漁業署代表兼任)；委員十一人，由基金聘請有關機關、漁業團體代表及學者專家組成之；另設價格審議小組推動有關業務。又奉行政院九十年二月二日台九十孝授字第00880號函修正發布「漁產平準基金收支保管及運用辦法」第六條規定本基金收支、保管及運用，由母基金管理委員會辦理之。

三、基金歸類及屬性

本基金原歸屬於農業綜合基金，因其所歸屬性經重新分類整併後，自九十二年度歸入於農業特別收入基金項下，編製附屬單位預算之分預算，為預算法第四條之特別收入基金。

貳、上年度已過期間預算執行情形(截至九十一年六月三十日止)

一、截至九十一年六月三十日止，業務收入無編列預算數與無實際收入數。

二、截至九十一年六月三十日止，業務成本與費用預算數為14,324千元，包括行銷及業務費用截至九十一年六月三十日止14,000千元、管理及總務費用324千元；實際行銷及業務費用為0元，較預算數減少14,000千元，約減少100.00%。主要係因物價平穩，列入公告平準魚種均未達補貼標準，故補助未支用；另管理及總務費用實際支出41千元，較預算數減少283千元，約減少87.35%，係除部分機械設備及什項設備已達使用年限報廢提列折舊費用外，其餘費用因撙節開支，均未支用所致。

行政院農業委員會
漁產平準基金
業務計畫及預算說明

中華民國九十二年度

上述實際業務收入減實際業務成本與費用為業務短絀 41 千元。

- 三、截至九十一年六月三十日止，業務外收入預算數為 4,800 千元，全數為利息收入，實際業務外收入為 1,478 千元，較預算數減少 3,322 千元，約減少 69.21%，主要係定存利率調降致利息金額增較預期減少。
- 四、截至九十一年六月三十日止，業務短絀加業務外賸餘合計本期賸餘 1,437 千元。

參、本年度業務計畫重點與預算配合情形暨預期績效

本年度預計補助海洋及養殖漁產品之實務操作計 28,000 千元，其中補貼貸款利息 8,000 千元及倉租租金 20,000 千元，將以因應漁產品價格波動，穩定漁產品產銷。

肆、預算分析

一、基金來源及用途之預計：

- (一) 本年度基金來源 8,225 千元，較上年度預算數 9,600 千元，減少 1,375 千元，約 14.32%。
- (二) 本年度基金用途 28,438 千元，較上年度預算數 28,648 千元，減少 210 千元，約 0.73%。

二、基金餘絀之預計：

本基金來源及用途相抵後，短差 20,213 千元，較上年度預算數短絀 19,050 千元，增加 1,163 千元，約 6.10%，將移用累積賸餘 498,566 千元支應。

二、主 要 表

行政院農業委員會
漁產平準基金
基金來源、用途及餘絀預計表

中華民國九十二年度

單位：新台幣千元

| 項 目 | 本年度預算數 | | 上年度預算數 | | 比較增減(-) | | 說明 |
|---------------------|---------|----------|---------|----------|---------|-------|--|
| | 金額 | % | 金額 | % | 金額 | % | |
| 基金來源 | 8,225 | 100.00 | 9,600 | 100.00 | -1,375 | 14.32 | |
| 財產收入 | 8,225 | 100.00 | 9,600 | 100.00 | -1,375 | 14.32 | |
| 利息收入 | 8,225 | 100.00 | 9,600 | 100.00 | -1,375 | 14.32 | 定存350,000千元 *2.35%=8,225千元 |
| 基金用途 | 28,438 | 345.75 | 28,648 | 298.42 | -210 | 0.73 | |
| 補助海洋及養殖漁 品之實物操作 | 28,000 | 340.43 | 28,000 | 291.67 | 0 | — | 補貼利息約需 8,000 千元及預估倉儲 55,556箱，以每箱每 年360元約需20,000 千元 |
| 補助海洋及養殖 漁產品之實物操作 | 28,000 | 340.43 | 28,000 | 291.67 | 0 | — | |
| 一般行政管理 | 438 | 5.33 | 648 | 6.75 | - 210 | 32.41 | 為一般性業務管理 費用(詳基金用途表) |
| 本期賸餘(短絀-) | -20,213 | -245.75 | -19,048 | -198.42 | -1,165 | 6.12 | |
| 期初累積賸餘(短絀-) | 398,566 | 4,845.79 | 357,576 | 3,724.75 | 40,990 | 11.46 | |
| 期末累積賸餘(短絀-) | 378,353 | 4,600.04 | 338,528 | 3,526.33 | 39,825 | 11.76 | |

註：本基金自本(九十二)年度起，依政府會計理論，改採當期資源流量觀念編製，為便於比較分析，上年度預算數，並照同一原則重新調整編製。

行政院農業委員會
漁產平準基金

現金流量預計表

中華民國九十二年度

單位：新台幣千元

| 科 目 | 預 算 數 | 說 明 |
|------------------------|----------------|------------------|
| 業務活動之現金流量 | | |
| 本期賸餘(短絀-) | -20,213 | |
| 調整非現金項目 | 1,034 | 本年度，非現金項目之流動資產減少 |
| 1. 提存呆帳 | 0 | |
| 2. 其他 | 0 | |
| 3. 流動資產淨減(淨增-) | 1,034 | |
| 4. 流動負債淨增(淨減-) | | |
| 業務活動之淨現金流出 | -19,179 | |
| 其他活動之現金流量 | | |
| 減少短期投資及短期貸墊款 | 0 | |
| 1. 減少短期投資 | 0 | |
| 2. 減少短期貸款 | 0 | |
| 3. 減少短期墊款 | 0 | |
| 減少長期應收款項、貸墊款及準備金 | 0 | |
| 減少其他資產 | 0 | |
| 增加短期債務及其他負債 | 0 | |
| 其他項目之現金流入 | 0 | |
| 增加短期投資及短期貸墊款 | 0 | |
| 增加長期應收款項、貸墊款及準備金 | 0 | |
| 增加其他資產 | 0 | |
| 減少短期債務及其他負債 | 0 | |
| 1. 減少短期債務 | 0 | |
| 2. 減少其他負債 | 0 | |
| 其他項目之現金流出 | 0 | |
| 其他活動之淨現金流入(流出-) | 0 | |
| 賸餘分配款 | | |
| 現金及約當現金之淨增(淨減-) | -19,179 | |
| 期初現金及約當現金 | 396,175 | |
| 期末現金及約當現金 | 376,996 | |
| 不影響現金流量之其他活動 | | |

三、明 細 表

行政院農業委員會
漁產平準基金
基金來源明細表

中華民國九十二年度

單位：新台幣千元

| 科目及營運項目 | 單位 | 預 算 數 | | | 說 明 |
|---------|----|------------|-----|-------|---------------------------|
| | | 單 價 (元) | 數 量 | 金 額 | |
| 財產收入 | | | | | |
| 利息收入 | | | | 8,225 | 定存350,000千元*2.35%=8,225千元 |

行政院農業委員會
漁產平準基金
基金用途明細表

中華民國九十二年度

單位：新台幣千元

| 業務計畫及用途別科目 | 本年度預算數 | 上年度預算數 | 計畫內容說明 |
|------------------|--------|--------|----------------------|
| 補助海洋及養殖漁產品之實物操作 | 28,000 | 28,000 | 1. 補貼利息約需8,000千元。 |
| 補助海洋及養殖漁產品之實物操作 | 28,000 | 28,000 | 2. 預估倉儲55,556箱，以每箱每年 |
| 會費、捐助、補助、分攤與交流活動 | 28,000 | 28,000 | 補貼360元計算，約需20,000千元 |
| 補貼(償)、獎勵與慰問 | 28,000 | 28,000 | |
| 一般行政管理 | 438 | 648 | |
| 用人費用 | 8 | 138 | |
| 臨時人員薪資 | 0 | 130 | |
| 兼職人員酬金 | 0 | 130 | |
| 超時工作報酬 | 8 | 8 | |
| 加班費 | 8 | 8 | 8 兼職人員加班費。 |
| 服務費用 | 310 | 310 | |
| 郵電費 | 70 | 70 | 電話費及郵寄資料文件等費用。 |
| 電話費 | 60 | 60 | |
| 郵費 | 10 | 10 | |
| 印刷裝訂與廣告費 | 240 | 240 | 預決算、傳票、帳冊等印製費用。 |
| 印刷及裝訂費 | 240 | 240 | |
| 材料及用品費 | 120 | 200 | |
| 用品消耗 | 120 | 200 | 影印機碳粉，文具紙張等費用。 |
| 辦公(事務)用品 | 113 | 180 | |
| 其他 | 7 | 20 | |
| 總計 | 28,438 | 28,648 | |

四、附

表

行政院農業委員會漁業署

漁產平準基金

單位成本分析表

中華民國九十二年度

單位：新台幣千元

| 業 務 別 | 單 位 | 單位成本 | 數量 | 預算數 | 說明 |
|-----------------|-----|------|----|--------|-------------------------------------|
| 補助海洋及養殖漁產品之實務操作 | | | | 28,000 | |
| 補助海洋及養殖漁產品之實務操作 | | | | 28,000 | 補貼生產者向銀行貸款利息8,000千元及補貼倉儲費用20,000千元。 |
| 一般行政管理 | | | | 438 | 為一般性業務管理費用 |
| 合 計 | | | | 28,438 | |

本頁空白

五、參 考 表

行政院農業委員會

漁產平準基金

預計平衡表

中華民國九十二年度

單位：新台幣千元

| 90年(前年) 12月31日 決算數 | 科 目 | 92年12月31日 預算數 | 91年(上年)12月31日 | | | 比較增減(-) |
|--------------------------|-----------|------------------|---------------|-------------------------|------------|---------|
| | | | 法定 預算數 | 加減以前年 度預算估計 差額(±) | 調整後 預算數 | |
| 417,614 | 資 產 | 378,353 | 338,528 | 60,038 | 398,566 | -20,213 |
| 417,614 | 流動資產 | 378,353 | 338,528 | + 60,038 | 398,566 | -20,213 |
| 415,762 | 現金 | 376,996 | 335,708 | + 60,467 | 396,175 | -19,179 |
| 415,762 | 銀行存款 | 376,996 | 335,708 | + 60,467 | 396,175 | -19,179 |
| 1,852 | 應收款項 | 1,357 | 2,820 | - 429 | 2,391 | -1,034 |
| 1,852 | 應收利息 | 1,357 | 2,820 | - 429 | 2,391 | -1,034 |
| 417,614 | 資 產 總 額 | 378,353 | 338,528 | + 60,038 | 398,566 | -20,213 |
| | 負 債 | | | | | |
| 417,614 | 基金餘額 | 378,353 | 338,528 | 60,038 | 398,566 | -20,213 |
| 40,000 | 基金 | 40,000 | 40,000 | + 0 | 40,000 | 0 |
| 417,614 | 累積餘絀 | 378,353 | 338,528 | + 60,038 | 398,566 | -20,213 |
| 417,614 | 累積餘絀(-) | 378,353 | 338,528 | + 60,038 | 398,566 | -20,213 |
| 417,614 | 累積賸餘 | 378,353 | 338,528 | + 60,038 | 398,566 | -20,213 |
| 417,614 | 負債及基金餘額合計 | 378,353 | 338,528 | 60,038 | 398,566 | -20,213 |

註：本基金自本(九十二)年度起，依政府會計理論，改採當期資源流量觀念編製，為便於比較分析，上年度預算數，並照同一原則重新調整編製。

行政院農業委員會
漁產平準基金
五年來主要業務計畫分析表

中華民國九十二年度

單位：新台幣千元

| 年 度 及 項 目 | 單位 | 數量 | 單位成 本 (元) | 預 算 數 | 說 明 |
|-----------------|----|----|-----------------|--------|-----|
| 本年度預算數 | | | | | |
| 補助海洋及養殖漁產品之實務操作 | 千元 | | | 28,000 | |
| 上年度預算數 | | | | | |
| 補助海洋及養殖漁產品之實務操作 | 千元 | | | 28,000 | |
| 前年度決算數 | | | | | |
| 補助海洋及養殖漁產品之實務操作 | 千元 | | | 3,240 | |
| 漁業、研究、實驗技術改進計畫 | 千元 | | | 0 | |
| 88下半及89年度決算數 | | | | | |
| 補助海洋及養殖漁產品之實務操作 | 千元 | | | 1,000 | |
| 漁業、研究、實驗技術改進計畫 | 千元 | | | 0 | |
| 88年度決算數 | | | | | |
| 漁產品價差及實務操作補貼 | 千元 | | | 0 | |

行政院農
漁產平
用人費用

中華民國

| 科 目 | 正式員 額薪資 | 臨時人 員薪資 | 超時工 作報酬 | 津 貼 | 獎 金 | | | | |
|---------|------------|------------|------------|-----|--------|--------|--------|--------|--------|
| | | | | | 年 獎 | 終 金 | 考 獎 | 績 金 | 其 他 |
| 一般行政管理 | | | 8 | | | | | | |
| 正式人員 | | | | | | | | | |
| 臨時人員 | | | | | | | | | |
| 兼任人員 | | | 8 | | | | | | |
| 管理委員會委員 | | | | | | | | | |
| 合 計 | | | 8 | | | | | | |

業委員會
準基金

彙計表

九十二年度

單位：新臺幣千元

| 退休及卹償 | | | 福利費 | | | | | | | | 合計 | | |
|-------|-----|-----|------|-----|-----|----|-----|-----|------|----|----|-----|----|
| 退休金 | 卹償金 | 資遣費 | 分擔保險 | 擔保費 | 傷病藥 | 醫費 | 撥提利 | 福利金 | 體育活動 | 活費 | | 提繳費 | 其他 |
| | | | | | | | | | | | | | 8 |
| | | | | | | | | | | | | | 8 |
| | | | | | | | | | | | | | 8 |

行政院農業委員會
漁產平準基金

各項費用彙計表

中華民國九十二年度

單位：新台幣千元

| 上年度 預算數 | 科 目 | 本 年 度 預 算 數 | | |
|------------|-------------------|-------------|-------------------------|------------|
| | | 合 計 | 補助海洋及養 殖漁產品之實 務操作 | 一般行政管 理 |
| 138 | 用人費用 | 8 | | 8 |
| 130 | 臨時人員薪資 | | | |
| 8 | 超時工作報酬 | 8 | | 8 |
| 310 | 服務費用 | 310 | | 310 |
| 70 | 郵電費 | 70 | | 70 |
| 240 | 印刷裝訂與廣告費 | 240 | | 240 |
| 200 | 材料及用品費 | 120 | | 120 |
| 200 | 用品消耗 | 120 | | 120 |
| 28,000 | 會費、捐助、補助、分攤與交流活動費 | 28,000 | 28,000 | |
| 28,000 | 補貼(償)、獎勵與慰問 | 28,000 | 28,000 | |
| 28,648 | 總 計 | 28,438 | 28,000 | 438 |

本頁空白

六、附

錄

行政院農業委員會
漁產平準基金

固定項目明細表

中華民國九十二年度

單位：新台幣千元

| 項 目 | 期 初 餘 額 | 本 年 度 增 加 | 本 年 度 減 少 | 期 末 餘 額 | 說 明 |
|---------|---------|--------------|--------------|---------|-----|
| 資產 | 15 | | | 15 | |
| 機械及設備 | 9 | | | 9 | |
| 交通及運輸設備 | 6 | | | 6 | |
| | | | | | |
| 資力及資產總額 | 15 | | | 15 | |
| 負債 | | | | | |
| | | | | | |
| 負債總額 | | | | | |

本頁空白

農產品受進口損害救助基金
附屬單位預算之分預算

行政院農業委員會
農產品受進口損害救助基金

預算書目錄

中華民國九十二年度

| | |
|-------------------------|-----|
| 一、業務計畫及預算說明..... | 1~4 |
| 二、主要表 | |
| 1.基金來源、用途及餘絀預計表及說明..... | 5~6 |
| 2.現金流量預計表..... | 7 |
| 三、明細表 | |
| 1.基金來源明細表..... | 9 |
| 2.基金用途明細表..... | 10 |
| 四、附表 | |
| 單位成本分析表..... | 11 |
| 五、參考表 | |
| 1.預計平衡表..... | 13 |
| 2.五年來主要業務計畫分析表..... | 14 |
| 3.員工人數彙計表..... | 15 |
| 4.員工人數及給與明細表..... | 16 |
| 5.用人費用彙計表..... | 17 |
| 6.各項費用彙計表..... | 18 |

一、業務計畫及預算說明

行政院農業委員會
農產品受進口損害救助基金
業務計畫及預算說明

中華民國九十二年度

壹、基金概況

一、設立宗旨

政府為對國產農產品因進口，或因與外國或國際組織協議降低關稅或開放進口，而遭受損害或有損害之虞，實施先期產業結構調整措施或提供救助，依據農產品受進口損害救助辦法第九條及預算法規定，於八十年度設置本基金。為考量該基金常受外在環境及市場變化影響，業務量難以確實掌握，當年度中業務突有增加時，支出如未能隨同增列，將造成救助業務推動之障礙，故其經營管理上確需賦予彈性，以因應業務量變化所需，自八十七年度起，依中央政府特種基金管理準則規定，將本基金由單位預算特種基金改制為附屬單位預算特種基金，自九十二年度為因應加入 WTO 及因應政策所需，遂將附屬單位預算特種基金改為附屬單位預算特種基金分基金。本基金用途如下：

1. 補助有關國產農產品之分級、包裝、收購、加工、運輸、儲存、銷售、廢棄或銷燬。
2. 補助調節生產、輔導生產者轉作、轉業或職業訓練。
3. 補助建設相關之國產農產品產銷公共設施。
4. 補助依世界貿易組織農業協定所規範之直接給付措施。
5. 補助依世界貿易組織可豁免之其他救助措施。
6. 其他產業結構調整措施及救助之經費。
7. 管理及總務支出。
8. 其他有關支出。

上述第一款至第六款有關基金用途，應符合世界貿易組織之相關規範。

二、組織概況（附組織系統圖）

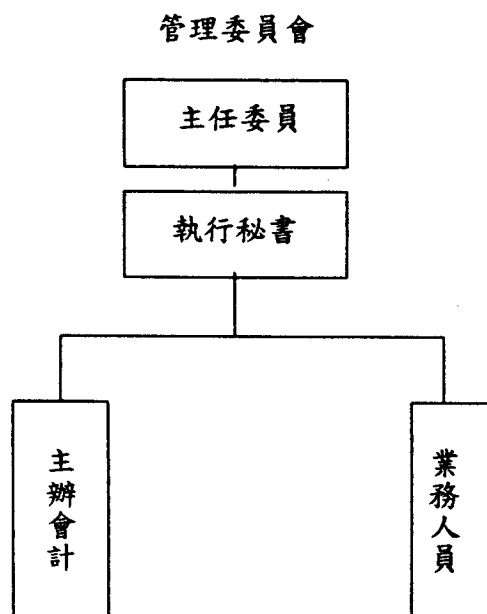
1. 本基金係依據行政院 84.1.26 臺（84）農第 0 三二八一號函核定之『農產品受進口損害救助辦法』設置。
2. 本基金設置農產品受進口損害救助基金管理委員會（以下簡稱本基金會）辦理有關基金收支、保管及運用事宜。

行政院農業委員會
農產品受進口損害救助基金
業務計畫及預算說明

中華民國九十二年度

3. 本基金會置主任委員一人，由行政院農業委員會副主任委員兼任之；委員九人至十二人，由行政院秘書處、行政院主計處、行政院經濟建設委員會、行政院農業委員會、財政部、經濟部、台北市政府、高雄市政府等有關機關代表及學者專家組成之。另置執行秘書一人，工作人員若干人，由行政院農業委員會現職人員派兼，執行基金會決議事項及處理日常事務。

農產品受進口損害救助基金管理委員會組織系統圖



三、基金歸類及屬性

本基金原屬單位預算之特種基金，自八十七年度起改制為附屬單位預算之特種基金，屬預算法第四條之特別收入基金，本年度經行政院重新分類整併後改隸屬於農業特別收入基金下之分基金。

貳、上年度已過期間預算執行情形（截至九十一年六月三十日止）：

- 一、採行短期價格穩定措施及進口損害救助措施：針對入會後最有可能遭受衝擊之稻米、東梨、落花生、紅豆、大蒜、毛豬、牛乳等十八種敏感性農牧產品以及主要的沿近海與養殖水產品擬定短期價格穩定措施，並依不同狀況分別採行促銷、收購、冷藏、加工、低利貸款及耕鋤廢園等各項措施；半年來國內各項農產品價格尚稱平穩，無異常情況，故迄未啟動。此外梅產品受進口損害之救助申請，已通過調查及審核程序，確認遭受進口損害，將

行政院農業委員會
農產品受進口損害救助基金
業務計畫及預算說明

中華民國九十二年度

採取調降梅生產面積、果樹矮化、輔導加工及廢園造林等救助措施，救助計畫書刻正由本會中部辦公室協調相關縣市政府及產業團體研擬中。

二、實施產業結構調整措施：本年運用農產品受進口損害救助基金，繼續施行各項產業結構調整計畫，包括：水果、茶葉、落花生、紅豆、養豬、家禽、牛羊及養殖漁業等八項產業結構調整計畫，以及農業勞動力調整與訓練計畫、加入世貿組織提升植物防疫技術計畫、加強果瓜實蠅共同防治及偵測計畫、漁產品安全管理計畫、大宗養殖漁產品儲運中心之規劃與建立計畫等，目前正積極進行中。

參、業務計畫：

一、本年度業務計畫重點：

1. 補助有關國產農產品之分級、包裝、收購、加工、運輸、儲存、銷售、廢棄或銷燬：針對國產農產品因進口，或與外國或國際組織協議降低關稅稅率或開放進口，而遭受損害或有損害之虞者，依規定執行有關國產農產品之分級、包裝、收購、加工運輸、儲存、銷售、廢棄或銷燬等之補助。
2. 補助調節生產及輔導生產者轉作、轉業或職業訓練：對國產農產品遭受損害或有損害之虞，且該產業又缺乏相對競爭力，政府不再鼓勵發展者，則依有關規定，執行生產調節及輔導生產者轉作、轉業或職業訓練等之補助。
3. 補助建設相關之國產農產品產銷公共設施：針對因遭受進口損害或有損害之虞農產品之地區，對其生產及運銷之公共設施加以補助，以降低產銷成本，增加該區之競爭力。
4. 補助直接給付措施：依循世界貿易組織農業協定規範辦理。
5. 補助依世界貿易組織可豁免之其他救助措施：包括透過政府財政支持計畫進行未涉及消費者之移轉，以及不對生產者產生價格支持之效果。
6. 其他產業結構調整措施及救助：補助前五項以外之其他產業結構調整措施及救助。
7. 執行本基金其他相關業務：除收集進口農產品有關生產成本調查及產銷資訊資料之分析，提供救助審議委員會及基金管理委員會審議受進口損害之認定與審查的參考依據外，尚有基金之運作及經費撥支等業務。

行政院農業委員會
農產品受進口損害救助基金
業務計畫及預算說明

中華民國九十二年度

二、與預算配合情形暨預期績效：

為維持農業經濟之穩定成長，針對國產農產品因與外國或國際組織協議降低關稅稅率或開放進口，而遭受損害或有損害之虞，採取救助措施編列 15,551,020 千元，其預期績效如下：

1. 短期內可救助國產農產品受進口之損害，穩定農民收益。
2. 長時期可調整農業生產結構，符合國家整體利益。
3. 目前我國正推行經貿自由化與國際化，且正式加入世界貿易組織，勢必造成國內產業衝擊，進行產業結構調整，可提升產業競爭力，降低國內產業之損失。

肆、預算分析：

一、基金來源及用途之預計：

(一) 本年度基金來源 2,729,050 千元，較上年度預算數 2,591,000 千元，增加 138,050 千元，約 5.33 %。

(二) 本年度基金用途 15,552,910 千元，較上年度預算數 2,362,930 千元，增加 13,189,980 千元，約 558 %。

二、基金餘絀之預計：

本年度基金來源及用途相抵後，短絀 12,823,860 千元，較上年度預算數賸餘 228,070 千元，增加短絀 13,051,930 千元，約佔 5722.77 %。

二、主 要 表

行政院農業委員會

農產品受進口損害救助基金

基金來源、用途及餘絀預計表

中華民國九十二年度

單位：新臺幣千元

| 科 目 | 本年度預算數 | 上年度預算數 | 比較增減(-) | |
|-------------------------|--------------|------------|--------------|----------|
| | 金 額 | 金 額 | 金 額 | % |
| 基金來源 | 2,729,050 | 2,591,000 | 138,050 | 5.33 |
| 財產收入 | 250,000 | 230,000 | 20,000 | 8.70 |
| 權利金收入 | 150,000 | 150,000 | - | 0.00 |
| 利息收入 | 100,000 | 80,000 | 20,000 | 25.00 |
| 政府撥入收入 | 2,479,050 | 2,361,000 | 118,050 | 5.00 |
| 國庫撥入收入 | 2,479,050 | 2,361,000 | 118,050 | 5.00 |
| 基金用途 | 15,552,910 | 2,362,930 | 13,189,980 | 558.20 |
| 一般行政管理 | 1,890 | 1,930 | 40 | -2.07 |
| 管理及總務費用 | 1,890 | 1,930 | 40 | -2.07 |
| 管理費用及總務費用 | 1,890 | 1,930 | 40 | -2.07 |
| 農產品受進口損害救助及產業結構調整措施補助計畫 | 15,551,020 | 2,361,000 | 13,190,020 | 558.66 |
| 本期賸餘(短絀-) | - 12,823,860 | 228,070 | - 13,051,930 | -5722.77 |
| 期初累積賸餘(短絀-) | 12,923,860 | 14,407,797 | 1,483,937 | -10.30 |
| 期末累積賸餘(短絀-) | 100,000 | 14,635,867 | 14,535,867 | -99.32 |

註：本基金自本(九十二)年度起，依政府會計理論，改採當期資源流量觀念編製，為便於比較分析，上年度預算數，並照同一原則重新調整編製。

行政院農業委員會
農產品受進口損害救助基金
基金來源、用途及餘絀預計表說明
中華民國九十二年度

財務收入—詳第9頁基金來源明細表說明

農產品受進口損害救助及產業結構調整措施補助計畫—詳第10頁基金用途明細表說明

一般行政管理—詳第10頁基金用途明細表說明

行政院農業委員會
農產品受進口損害救助基金

現金流量預計表

中華民國九十二年度

單位：新臺幣千元

| 科 目 | 預 算 數 | 說 明 |
|------------------|-------------|---------------|
| 業務活動之現金流量 | | |
| 本期賸餘(-) | -12,823,860 | |
| 調整非現金項目 | 70,309 | 非現金項目之流動資產淨增。 |
| 流動資產淨減(淨增-) | 70,309 | |
| 業務活動之淨現金流入(流出-) | -12,753,551 | |
| 其他活動之現金流量 | | |
| 減少短期投資及短期貸墊款 | 250,000 | |
| 其他活動之淨現金流入(流出一) | 250,000 | |
| | | |
| 現金及約當現金之淨增(淨減-) | -12,503,551 | |
| 期初現金及約當現金 | 12,603,551 | |
| 期末現金及約當現金 | 100,000 | |

本頁空白

三、明 細 表

行政院農業委員會
農產品受進口損害救助基金

基金來源明細表

中華民國九十二年度

單位：新臺幣千元

| 科目及業務項目 | 單位 | 預 算 數 | | | 說 明 |
|---------|----|-------|-------|-----------|---|
| | | 業務量 | 利(費)率 | 金 額 | |
| 財產收入 | | | | 250,000 | |
| 權利金收入 | | | | 150,000 | 由出售政府核准進口之限制輸入農產品或其加工品之盈餘或出售其進口權利之所得提列，撥充作農產品受進口損害救助基金之用。 |
| 利息收入 | | | | 100,000 | 存款利息收入 |
| 政府撥入收入 | | | | 2,479,050 | |
| 國庫撥入收入 | | | | 2,479,050 | |
| 總 計 | | | | 2,729,050 | |

行政院農業委員會
農產品受進口損害救助基金

基金用途明細表

中華民國九十二年度

單位：新臺幣千元

| 業務計畫及用途別科目 | 本年度預算數 | 上年度預算數 | 內容說明 |
|-------------------------|------------|-----------|--|
| 農產品受進口損害救助及產業結構調整措施補助計畫 | 15,551,020 | 2,361,000 | |
| 會費、捐助、補助、分攤、救濟與交流活動費 | 15,551,020 | 2,361,000 | 1.針對國產農產品因進口而遭受損害或有損害之虞，採取救助措施。 2.凡合於救助規定者，除得由農會、漁會、農業合作社等農民團體、產業團體或地方政府向本會提出申請外，本會並主動調查。 |
| 捐助、補助與獎助 | 15,551,020 | 2,361,000 | |
| 一般行政管理 | 1,890 | 1,930 | |
| 用人費用 | 360 | 360 | 「農產品救助審議委員會」及「農產品受進口損害救助基金管理委員會」開會出席費，年約18次，每次10人，每人每次以2,000元計算，年需如列。列數 |
| 正式員額薪資 | 360 | 360 | |
| 服務費用 | 1,438 | 1,478 | 公務用郵費、電話費、電報費及數據通信費等。 |
| 郵電費 | 38 | 38 | |
| 旅運費 | 65 | 105 | 出差旅費及貨物運送、裝卸等費用。 |
| 印刷裝訂與廣告費 | 1,335 | 1,335 | 公務用製版、印刷、複製及裝訂等費用。 |
| 材料及用品費 | 92 | 92 | 公務用消耗品及非消耗品。 |
| 用品消耗 | 92 | 92 | |
| 總 計 | 15,552,910 | 2,362,930 | |

四、附

表

行政院農業委員會
農產品受進口損害救助基金

單位成本分析表

中華民國九十二年度

單位：新台幣千元

| 業 務 別 | 單 位 | 單位成本 | 數 量 | 預 算 數 | 說 明 |
|-----------------------------|-----|------|-----|------------|---|
| 農產品受進口損害救助及產業結構 調整措施補助計畫 | | | | 15,551,020 | 1. 針對國產農產品因進口而遭受損害或有損害之虞，提供救助。 2. 凡合於救助規定者，除得由農會、漁會、農業合作社等農民團體、產業團體或地方政府向本會提出申請外，本會並得主動調查。 |
| 一般行政管理 | | | | 1,890 | 為一般性業務管理費用 |
| 合 計 | | | | 15,552,910 | |

本頁空白

五、參 考 表

行政院農業委員會
農產品受進口損害救助基金
預計平衡表

中華民國92年12月31日

單位：新台幣千元

| 科 目 | 92年12月31日 預 算 數 | 91年(上年)12月31日 | | | 比較增減(-) | |
|----------|--------------------|------------------|------------------|---|------------|------------------|
| | | 法 預 算 數 | 加 減 差 額 | 以 前 年 估 計 額 (\pm) | | 調 整 後 數 |
| 資 產 | 100,000 | 14,635,867 | - | 1,712,007 | 12,923,860 | -12,823,860 |
| 流動資產 | 100,000 | 14,635,867 | - | 1,712,007 | 12,923,860 | -12,823,860 |
| 現金 | 100,000 | 14,567,867 | - | 1,964,316 | 12,603,551 | -12,503,551 |
| 銀行存款 | 100,000 | 14,567,867 | - | 1,964,316 | 12,603,551 | -12,503,551 |
| 應收款項 | 0 | 68,000 | + | 2,309 | 70,309 | -70,309 |
| 應收利息 | 0 | 68,000 | + | 2,309 | 70,309 | -70,309 |
| 短期貸墊款 | 0 | 0 | + | 250,000 | 250,000 | -250,000 |
| 短期墊款 | 0 | 0 | + | 250,000 | 250,000 | -250,000 |
| 資產合計 | 100,000 | 14,635,867 | - | 1,712,007 | 12,923,860 | -12,823,860 |
| 負 債 | 0 | 0 | + | 0 | 0 | 0 |
| 流動負債 | 0 | 0 | + | 0 | 0 | 0 |
| 應付款項 | 0 | 0 | + | 0 | 0 | 0 |
| 基金餘額(淨值) | 100,000 | 14,635,867 | - | 1,712,007 | 12,923,860 | -12,823,860 |
| 累積餘絀(-) | 100,000 | 14,635,867 | - | 1,712,007 | 12,923,860 | -12,823,860 |
| 負債及淨值合計 | 100,000 | 14,635,867 | - | 1,712,007 | 12,923,860 | -12,823,860 |

註：本基金自本(九十二)年度起，依政府會計理論，改採當期資源流量觀念編製，為便於比較分析，上年度預算數並照同一原則重新調整編製。

行政院農業委員會
農產品受進口損害救助基金
五年來主要業務計畫分析表

中華民國九十二年度

單位：新臺幣千元

| 年度及項目 | 單位 | 數量 | 單位成本 (元) | 預算數 | 說明 |
|---------------------------|----|----|-------------|------------|----------|
| 本年度預算數 | | | | | |
| 農產品受進口損害救助 | 千元 | | | 15,551,020 | 詳基金用途明細表 |
| 上年度預算數 | | | | | |
| 農產品受進口損害救助 | 千元 | | | 1,000,000 | |
| 先期產業結構調整措施補助 | 千元 | | | 1,361,000 | |
| 前年度決算數 | | | | | |
| 農產品受進口損害救助 | 千元 | | | 6,528 | |
| 先期產業結構調整措施補助 | 千元 | | | 500,707 | |
| 水源保護區養豬戶(場)依法 拆除補償工作計畫 | 千元 | | | 3,750,000 | |
| 88下半年及89年度決算數 | | | | | |
| 農產品受進口損害救助 | 千元 | | | 452,205 | |
| 提升農業產業競爭力補助 | 千元 | | | 1,139,652 | |
| 先期產業結構調整措施補助 | 千元 | | | 14,400 | |
| 88年度決算數 | | | | | |
| 農產品受進口損害救助 | 千元 | | | 10,664,832 | |
| 提升農業產業競爭力補助 | 千元 | | | 793,272 | |

行政院農業委員會
農產品受進口損害救助基金
員工人數及給與明細表

中華民國九十二年度

單位：新台幣元

| 科 目 | 職 別 | 等 級 | 人 數 | 每 月 平 均 預 算 數 | | | | 本 年 度 薪 資 總 額 |
|-----------|-----|-----|-----|---------------|------------|--------|--------|------------------|
| | | | | 薪 餉 | 專 業 加 給 | 津 貼 | 合 計 | |
| 兼任人員 | | | 8 | | | 30,000 | 30,000 | 360,000 |
| 管理委員會委員報酬 | | | 8 | | | 30,000 | 30,000 | 360,000 |
| 合 計 | | | 8 | | | 30,000 | 30,000 | 360,000 |

行政院農業委員會
農產品受進口損害救助基金
用人費用彙計表

中華民國九十二年

單位：新臺幣千元

| 科 目 | 正 式 員 薪 額 資 | 臨 時 人 員 薪 資 | 超 時 工 作 報 酬 | 津 貼 | 獎 金 | | | | 退 休 及 卹 償 | | | | 福 利 費 | | | | 合 計 | 短 期 或 性 人 員 契 約 工 資 | 總 計 |
|------------------------------|-------------------|----------------------------|----------------------------|--------|------------------|------------------|------------------|--------|-------------|-------------|-------------|-----------------------|-----------------------|-----------------------|-----------------------|-------------|-----|--|-----|
| | | | | | 年 終 獎 金 | 考 績 獎 金 | 績 效 獎 金 | 其 他 | 退 休 金 | 卹 償 金 | 資 遣 費 | 分 擔 保 險 費 | 傷 病 醫 藥 費 | 提 撥 福 利 金 | 體 育 活 動 費 | 提 繳 費 | | | |
| 一 般 行 政 管 理 管 理 委 員 會 委 員 | 360 360 | | | | | | | | | | | | | | | | | 360 360 | |
| 合 計 | 360 | | | | | | | | | | | | | | | | | 360 | |

行政院農業委員會
農產品受進口損害救助基金

各項費用彙計表

中華民國九十二年度

單位：新臺幣千元

| 上年度 預算數 | 科 目 | 本 年 度 預 算 數 | | |
|------------|----------------------|-------------|----------------|------------|
| | | 合 計 | 農產品受進 口損害救助 | 一般行政管 理 |
| 360 | 用人費用 | 360 | 0 | 360 |
| 360 | 正式員額薪資 | 360 | | 360 |
| 1,478 | 服務費用 | 1,438 | 0 | 1,438 |
| 38 | 郵電費 | 38 | | 38 |
| 105 | 旅運費 | 65 | | 65 |
| 1,335 | 印刷裝訂及廣告費 | 1,335 | | 1,335 |
| 92 | 材料及用品費 | 92 | | 92 |
| 92 | 用品消耗 | 92 | | 92 |
| 2,361,000 | 會費、捐助、補助、分攤、救濟與交流活動費 | 15,551,020 | 15,551,020 | |
| 2,361,000 | 捐助、補助與獎助 | 15,551,020 | 15,551,020 | |
| 2,362,930 | 總 計 | 15,552,910 | 15,551,020 | 1,890 |