

本 頁 空 白

行政院農業
漁產平
用人費用
中華民國

科 目	正式員 額薪資	臨時人 員薪資	超時 工作 報酬	津 貼	獎 金						
					年 獎	終 金	考 獎	績 金	績 獎	效 金	其 他
一般行政管理 兼任人員			8 8								
合 計			8								

行政院農業委員會漁業署
漁產平準基金
各項費用彙計表
 中華民國九十三年度

單位：新臺幣千元

上年度 預算數	科 目	本 年 度 預 算 數		
		合 計	補助海洋及 養殖漁產品 之實務操作	一般行政 管 理
8	用人費用	8		8
8	8 超時工作報酬	8		8
310	服務費用	245		245
70	70 郵電費	60		60
240	240 印刷裝訂與廣告費	185		185
120	材料及用品費	97		97
120	120 用品消耗	97		97
28,000	會費、捐助、補助、分攤、救濟與交流活動費	28,000	28,000	
28,000	補貼(償)、獎勵、慰問與救濟	28,000	28,000	
28,438	總 計	28,350	28,000	350

五、附

錄

行政院農業委員會漁業署
漁產平準基金
固定項目明細表

中華民國九十三年度

單位：新臺幣千元

項 目	期 初 餘 額	本 年 度 增 加	本 年 度 減 少	期 末 餘 額	說 明
資產	13			13	
機械及設備	9			9	
交通及運輸設備	4			4	
資力及資產總額	13			13	

本頁空白

農產品受進口損害救助基金
附屬單位預算之分預算

行政院農業委員會
農產品受進口損害救助基金
預算書目錄

中華民國九十三年度

一、業務計畫及預算說明.....	6-1~6-4
二、主要表	
1.基金來源、用途及餘絀預計表及說明.....	6-5~6-6
2.現金流量預計表.....	6-7
三、明細表	
1.基金來源明細.....	6-9
2.基金用途明細表.....	6-10
四、附表	
單位成本分析表.....	6-11
五、參考表	
1.預計平衡表.....	6-13
2.五年來主要業務計畫分析表.....	6-14
3.員工人數彙計表.....	6-15
4.員工人數及給與明細表.....	6-16
5.用人費用彙計表.....	6-17
6.各項費用彙計表.....	6-18

一、業務計畫及預算說明

行政院農業委員會
農產品受進口損害救助基金
業務計畫及預算說明

中華民國九十三年度

壹、基金概況

一、設立宗旨

政府為對國產農產品因進口，或因與外國或國際組織協議降低關稅或開放進口，而遭受損害或有損害之虞，實施先期產業結構調整措施或提供救助，依據農產品受進口損害救助辦法第九條及預算法規定，於八十年度設置本基金。為考量該基金常受外在環境及市場變化影響，業務量難以確實掌握，當年度中業務突有增加時，支出如未能隨同增列，將影響救助業務之推動，故其經營管理上確需賦予彈性，以因應業務量變化所需。自八十七年度起，依中央政府特種基金管理準則規定，將本基金由單位預算特種基金改制為附屬單位預算特種基金；九十二年度起為因應加入WTO 及相關施政所需，特將附屬單位預算特種基金改為附屬單位預算特種基金分基金。本基金用途如下：

1. 補助有關國產農產品之分級、包裝、收購、加工、運輸、儲存、銷售、廢棄或銷燬。
2. 補助調節生產、輔導生產者轉作、轉業或職業訓練。
3. 補助建設相關之國產農產品產銷公共設施。
4. 補助依世界貿易組織農業協定所規範之直接給付措施。
5. 補助依世界貿易組織可豁免之其他救助措施。
6. 其他產業結構調整措施及救助之經費。
7. 管理及總務支出。
8. 其他有關支出。

上述第一款至第六款有關基金用途，應符合世界貿易組織之相關規範。

二、組織概況（附組織系統圖）

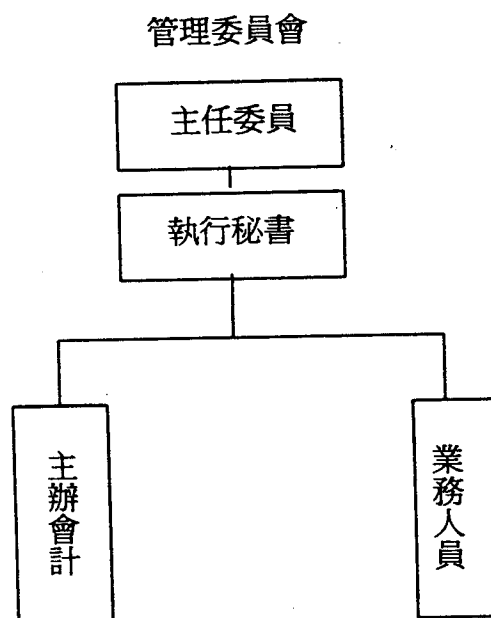
1. 本基金係依據行政院 84.1.26 臺（84）農第 03281 號函核定之「農產品受進口損害救助辦法」設置。
2. 本基金設置農產品受進口損害救助基金管理委員會（以下簡稱本基金會）辦理有關基金收支、保管及運用事宜。

行政院農業委員會
農產品受進口損害救助基金
業務計畫及預算說明

中華民國九十三年度

3. 本基金會置主任委員一人，由行政院農業委員會副主任委員兼任之；委員九人至十二人，由行政院秘書處、行政院主計處、行政院經濟建設委員會、行政院農業委員會、財政部、經濟部、台北市政府、高雄市政府等有關機關代表及學者專家組成之。另置執行秘書一人，工作人員若干人，由行政院農業委員會現職人員派兼，執行基金會決議事項及處理日常事務。

農產品受進口損害救助基金管理委員會組織系統圖



三、基金歸類及屬性

本基金原屬單位預算之特種基金，自八十七年度起改制為附屬單位預算之特種基金，屬預算法第四條之特別收入基金，上年度經行政院重新分類整併後改隸農業特別收入基金項下。

貳、上年度已過期間預算執行情形（截至九十二年六月三十日止）：

- 一、擬定短期價格穩定措施：針對入會後最有可能遭受衝擊之稻米、東方梨、落花生、紅豆毛豬、牛乳等 20 種敏感性農產品擬訂短期價格穩定措施，並依不同狀況分別採行促銷、收藏、加工、低利貸款及耕鋤廢園等各項措施；截至 92 年 6 月底已陸續啟動稻米、落花生、方梨、椰子、鯖鱈魚等農產品短期價格穩定措施。
- 二、實施產業結構調整措施：92 年度運用農產品受進口損害救助基金，陸續施行各項產業結

行政院農業委員會
農產品受進口損害救助基金
業務計畫及預算說明

中華民國九十三年度

構調整計畫，截至 6 月 30 日止，本會已陸續研提有關強化植物有害生物管理體系、農業勞動力調整與訓練及水果、家禽、養豬等產業結構調整計畫，已報行政院核定後實施。

參、業務計畫：

一、本年度業務計畫重點：

1. 補助有關國產農產品之分級、包裝、收購、加工、運輸、儲存、銷售、廢棄或銷燬：針對國產農產品因進口，或與外國或國際組織協議降低關稅稅率或開放進口，而遭受損害或有損害之虞者，依規定執行有關國產農產品之分級、包裝、收購、加工運輸、儲存、銷售、廢棄或銷燬等之補助。
2. 補助調節生產及輔導生產者轉作、轉業或職業訓練：對國產農產品遭受損害或有損害之虞，且該產業又缺乏相對競爭力，政府不再鼓勵發展者，則依有關規定，執行生產調節及輔導生產者轉作、轉業或職業訓練等之補助。
3. 補助建設相關之國產農產品產銷公共設施：針對因遭受進口損害或有損害之虞農產品之地區，對其生產及運銷之公共設施加以補助，以降低產銷成本，增加該區之競爭力。
4. 補助直接給付措施：依循世界貿易組織農業協定規範辦理。
5. 補助依世界貿易組織可豁免之其他救助措施：包括透過政府財政支持計畫進行未涉及消費者之移轉，以及不對生產者產生價格支持之效果。
6. 其他產業結構調整措施及救助：補助前五項以外之其他產業結構調整措施及救助。
7. 執行本基金其他相關業務：除收集進口農產品有關生產成本調查及產銷資訊資料之分析，提供救助審議委員會及基金管理委員會審議受進口損害之認定與審查的參考依據外，尚有基金之運作及經費撥支等業務。

二、與預算配合情形暨預期績效：

為維持農業經濟之穩定成長，針對國產農產品因與外國或國際組織協議降低關稅稅率或開放進口，而遭受損害或有損害之虞，採取救助及產業結構調整措施，編列 7,700,000 千元，其預期績效如下：

行政院農業委員會
農產品受進口損害救助基金
業務計畫及預算說明

中華民國九十三年度

1. 短期內可救助國產農產品受進口之損害，穩定農民收益。
2. 長期可調整農業生產結構，符合國家整體利益。
3. 目前我國正推行經貿自由化與國際化，且正式加入世界貿易組織，勢必造成國內產業衝擊，進行產業結構調整，可提升產業競爭力，降低國內產業之損失。

肆、預算分析：

一、基金來源及用途之預計：

- (一) 本年度基金來源 25,681,003 千元，較上年度預算數 2,729,050 千元，增加 22,951,953 千元，約 841.02 %。
- (二) 本年度基金用途 7,761,890 千元，較上年度預算數 15,552,910 千元，減少 7,791,020 千元，約 50.09 %。

二、基金餘絀之預計：

本年度基金來源及用途相抵後，賸餘 17,919,113 千元，較上年度預算數短絀 12,823,860 千元，增加賸餘 30,742,973 千元，約佔 239.73 %。

三、國庫撥補情形

單位：新臺幣千元

年度	項目	以前年度累積撥付基金數額	國庫撥補款	其他	合計
92		24,066,343	2,479,050	25,000,000	51,545,393
93		51,545,393	25,000,003	0	76,545,396

註：92 年度其他部分 25,000,000 千元，係為配合「農業發展條例」第五十二條規定三年內補足 1,000 億元，已向行政院申請 92 年度辦理追加預算 25,000,000 千元。

二、主 要 表

行政院農業委員會

農產品受進口損害救助基金

基金來源、用途及餘絀預計表

中華民國九十三年度

單位：新臺幣千元

科 目	本年度預算數	上年度預算數	比較增減(-)	
	金 額	金 額	金 額	%
基金來源	25,681,003	2,729,050	22,951,953	841.02
財產收入	681,000	250,000	431,000	172.40
權利金收入	660,000	150,000	510,000	340.00
利息收入	21,000	100,000	79,000	-79.00
政府撥入收入	25,000,003	2,479,050	22,520,953	908.45
國庫撥款收入	25,000,003	2,479,050	22,520,953	908.45
基金用途	7,761,890	15,552,910	7,791,020	-50.09
一般行政管理	61,890	1,890	60,000	3174.60
管理及總務費用	61,890	1,890	60,000	3174.60
管理費用及總務費用	61,890	1,890	60,000	3174.60
農產品受進口損害救助及產業結構調整措施補助計畫	7,700,000	15,551,020	7,851,020	-50.49
本期賸餘(短絀-)	17,919,113	12,823,860	30,742,973	-239.73
期初累積賸餘(短絀-)	27,450,910	12,923,860	14,527,050	112.40
期末累積賸餘(短絀-)	45,370,023	100,000	45,270,023	-

行政院農業委員會
農產品受進口損害救助基金
基金來源、用途及餘絀預計表說明
中華民國九十三年度

財務收入－詳第9頁基金來源明細表說明

農產品受進口損害救助及產業結構調整措施補助計畫－詳第10頁基金用途明細表說明

一般行政管理－詳第10頁基金用途明細表說明

行政院農業委員會
農產品受進口損害救助基金

現金流量預計表

中華民國九十三年度

單位：新臺幣千元

科 目	預 算 數	說 明
業務活動之現金流量		
本期賸餘(-)	17,919,113	
調整非現金項目	-25,766	非現金項目之流動資產淨增及
流動資產淨減(淨增-)	-12,191	流動負債淨減。
流動負債淨增(淨減-)	-13,575	
業務活動之淨現金流入(流出-)	17,893,347	
現金及約當現金之淨增(淨減-)	17,893,347	
期初現金及約當現金	27,462,606	
期末現金及約當現金	45,355,953	

本頁空白

三、明 細 表

行政院農業委員會
農產品受進口損害救助基金
基金來源明細表

中華民國九十三年度

單位：新臺幣千元

科目及業務項目	單位	預 算			說 明
		業 務 量	利(費)率	金 額	
財產收入				681,000	
權利金收入				660,000	由出售政府核准進口之限制輸入農產品或其加工品之盈餘或出售其進口權利之所得提列，撥充作農產品受進口損害救助基金之用。
利息收入				21,000	2,100,000千元× 1% =21,000千元
政府撥入收入				25,000,003	
國庫撥款收入				25,000,003	
總 計				25,681,003	

行政院農業委員會
農產品受進口損害救助基金
基金用途明細表
中華民國九十三年度

單位：新臺幣千元

業務計畫及用途別科目	本年度預算數	上年度預算數	內 容 說
農產品受進口損害救助及產業結構調整措施補助計畫	7,700,000	15,551,020	
會費、捐助、補助、分攤、救濟與交流活動費	7,700,000	15,551,020	1. 針對國產農產品因進口而遭受損害或有損害之虞，採取救助措施。
捐助、補助與獎助	7,700,000	15,551,020	2. 凡合於救助規定者，除得由農會、漁會、農業合作社等農民團體、產業團體或地方政府向本會提出申請外，本會並得主動調查。
一般行政管理	61,890	1,890	
用人費用	360	360	
正式員額薪資	360	360	『農產品救助審議委員會』及『農產品受進口損害救助基金管理委員會』開會出席費，年約18次，每次10人，每人每次以2,000元計算，年需如列數。
服務費用	61,438	1,438	
郵電費	38	38	公務用郵費、電話費、電報費及數據通信費等。
旅運費	65	65	出差旅費及貨物運送、裝卸等費用。
印刷裝訂與廣告費	1,335	1,335	公務用製版、印刷、複製及裝訂等費用。
棧儲、包裝、代理（辦）、加工及外包	60,000	-	標售進口權利代辦手續費。
材料及用品費	92	92	
用品消耗	92	92	公務用消耗品及非消耗品。
總 計	7,761,890	15,552,910	

四、附

表

行政院農業委員會
農產品受進口損害救助基金
單位成本分析表

中華民國九十三年度

單位：新台幣千元

業 務 別	單 位	單位成	數量	預算數	說明
農產品受進口損害救助及產業結構調整措施補助計畫				7,700,000	1. 針對國產農產品因進口而遭受損害或有損害之虞，提供救助。 2. 凡合於救助規定者，除得由農會、漁會、農業合作社等農民團體、產業團體或地方政府向本會提出申請外，本會並得主動調查。
一般行政管理				61,890	為一般性業務管理費用
合 計				7,761,890	

本頁空白

五、參 考 表

行政院農業委員會
農產品受進口損害救助基金
預計平衡表

中華民國93年12月31日

單位：新台幣千元

科 目	93 年 12 月 31 日 預 計 數	92 年 (上 年)12 月 31 日 預 計 數	比較增減(-)
資 產	45,370,023	27,464,485	17,905,538
流動資產	45,370,023	27,464,485	17,905,538
現金	45,355,953	27,462,606	17,893,347
銀行存款	45,355,953	27,462,606	17,893,347
應收款項	14,070	1,879	12,191
應收收益	0	0	0
應收利息	14,070	1,879	12,191
其他應收款	0	0	0
短期貸墊款	0	0	0
短期墊款	0	0	0
資產合計	45,370,023	27,464,485	17,905,538
負 債	0	13,575	-13,575
流動負債	0	13,575	-13,575
應付款項	0	13,575	-13,575
應付費用	0	13,575	-13,575
基金餘額(淨值)	45,370,023	27,450,910	17,919,113
累積餘絀(-)	45,370,023	27,450,910	17,919,113
負債及淨值合計	45,370,023	27,464,485	17,905,538

行政院農業委員會
農產品受進口損害救助基金
五年來主要業務計畫分析表

中華民國九十三年度

單位：新臺幣千元

年度及項目	單位	數量	單位成本 (元)	預算數	說明
本年度預算數					
農產品受進口損害救助及先 期產業結構調整措施補助	千元			7,700,000	詳基金用途明細表
上年度預算數					
農產品受進口損害救助及先 期產業結構調整措施補助	千元			15,551,020	
前年度決算數					
農產品受進口損害救助	千元			18,920	
先期產業結構調整措施補助	千元			1,073,240	
90年度決算數					
農產品受進口損害救助	千元			6,528	
先期產業結構調整措施補助	千元			500,707	
水源保護區養豬戶(場)依法 拆除補償工作計畫	千元			3,750,000	
88下半年及89年度決算數					
農產品受進口損害救助	千元			452,205	
提升農業產業競爭力補助	千元			1,139,652	
先期產業結構調整措施補助	千元			14,400	

行政院農業委員會
農產品受進口損害救助基金
員工人數及給與明細表

中華民國九十三年度

單位：新台幣元

科 目	職 別	等 級	人 數	每 月 平 均 預 算 數				本 年 度 薪 資 總 額
				薪 餉	專 業 加 給	津 貼	合 計	
兼任人員			8	30,000			30,000	360,000
管理委員會委員報酬			8	30,000			30,000	360,000
合 計			8				30,000	360,000

行政院農業委員會
農產品受進口損害救助基金
各項費用彙計表

中華民國九十三年度

單位：新臺幣千元

上年度 預算數	科 目	本 年 度 預 算 數		
		合 計	農產品受進 口損害救助	一般行政管 理
360	用人費用	360	0	360
360	正式員額薪資	360		360
1,438	服務費用	61,438	0	61,438
38	郵電費	38		38
65	旅運費	65		65
1,335	印刷裝訂及廣告費	1,335		1,335
0	棧儲、包裝、代理(辦)、加工及外包	60,000		60,000
92	材料及用品費	92		92
92	用品消耗	92		92
15,551,020	會費、捐助、補助、分攤、救濟與交流活動費	7,700,000	7,700,000	
15,551,020	捐助、補助與獎助	7,700,000	7,700,000	
15,552,910	總 計	7,761,890	7,700,000	61,890