



# 106 年度預算

財團法人水利研究發展中心編

# 財團法人水利研究發展中心

## 目 次

### 壹、總說明

- 一、概況.....1-3
- 二、工作計畫或方針.....3-5
- 三、本年度預算概要.....5-6
- 四、前年度及上年度已過期間預算執行情形及成果概述...6-7

### 貳、主要表

- 一、收支營運預計表.....8
- 二、現金流量預計表.....9
- 三、淨值變動預計表.....10

### 參、明細表

- 一、收入明細表.....11
- 二、支出明細表.....12-13
- 三、固定資產投資明細表.....14

### 肆、參考表

- 一、資產負債預計表.....15
- 二、員工人數彙計表.....16
- 三、用人費用彙計表.....17

# 財團法人水利研究發展中心

## 總 說 明

中華民國106年度

### 一、概況

#### (一) 設立依據

本中心創立基金捐助人臺灣臺中農田水利會，有鑑於河川流域防災、水資源與土地之利用以及河川環境保護之宗旨，於該會第2屆會務委員第1、2次臨時會議提案捐助新臺幣5億元創設「財團法人水利研究發展中心」，經大會審議決議「照案通過」。經報省水利處後核示原則同意，復經臺中農田水利會擬計捐助暨代辦擬定組織章程報奉臺灣省政府以87.12.7八七府水農字第171788字號函准設立。並遵照省府建設廳函示，依「農業財團法人監督準則」及民法財團法人有關規定向臺中地方法院聲請辦妥財團法人登記在案。

嗣為配合臺灣省政府功能業務與組織調整，自89.6.14主管機關變更為行政院農業委員會。

#### (二) 設立目的

依據本中心章程第四條規定辦理下列事業：

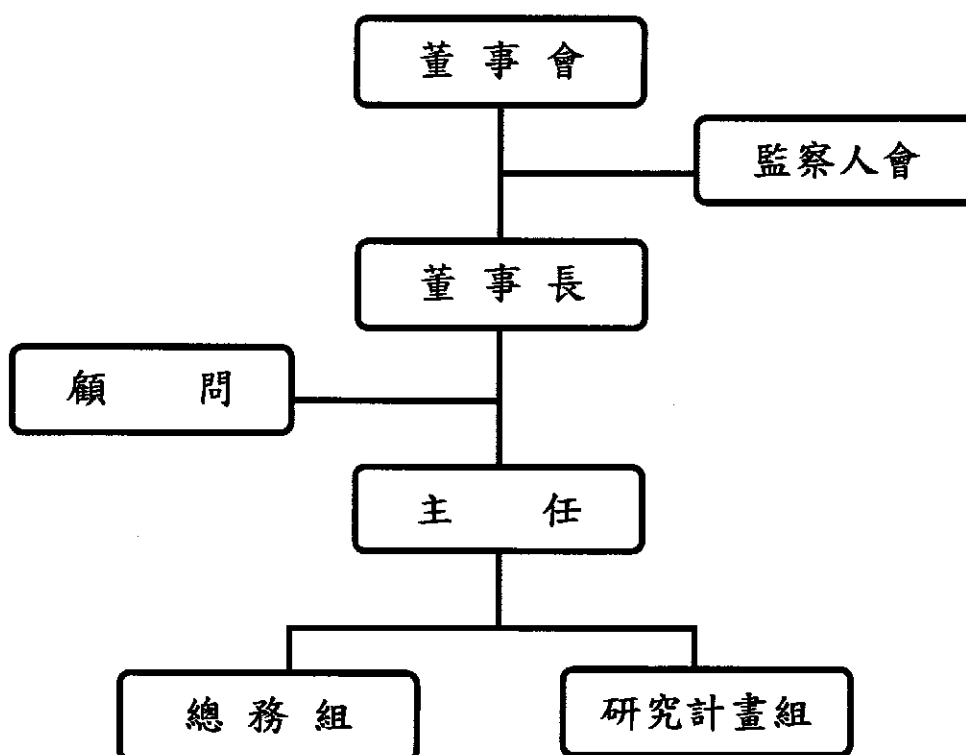
- 1、水資源開發工程與管理之調查、分析及規劃事項之研究。
- 2、水資源污染、保育及永續利用事項之研究。
- 3、河川流域防災、水資源與土地之利用以及環境保護之統合管理事項之研究。
- 4、國際水利事業技術及人力之交流合作事項。
- 5、其他有關水利事業之研究發展及訓練獎助事項。

(三) 組織概況

1、各組職掌

總務組	研究計畫組
<ol style="list-style-type: none"> <li>1. 印信典守。</li> <li>2. 文書檔案管理及資料彙集。</li> <li>3. 人事管理事項。</li> <li>4. 事務管理事項。</li> <li>5. 辦理本中心各項會議全程業務。</li> <li>6. 法人登記事項變更之報核，並辦理聲請變更登記事項。</li> <li>7. 本中心基金及孳息之保管、運用與調度事項。</li> <li>8. 財產之管理、登記事項。</li> <li>9. 會計業務及憑證管理。</li> <li>10. 出納收支事項。</li> <li>11. 本中心資料統計分析、編撰業務報告、成果報告並彙編。</li> <li>12. 年度業務計畫、財務報告、預算書、決算書之擬定與彙編。</li> </ol>	<ol style="list-style-type: none"> <li>1. 農田水利事業與相關業務之研究發展。</li> <li>2. 接受委託辦理農田水利各項業務之研究發展與規劃。</li> <li>3. 年度業務計畫及預算之擬定、業務報告、成果報告之編輯。</li> </ol>

2、組織系統圖



### 3、現有人員編制表

人數 單位別	職稱	董事長	主任	組長	專員	研究員	副研究員	組員	佐理員	辦事員	助理員
董事長		1									
主任			1								
專員											
總務組				1					1	5	
研究計畫組											
合計		1	1	1					1	5	

## 二、工作計畫或方針

本年度以執行臺灣臺中農田水利會之補助計畫為主要工作，共分為二個計畫，經費總計450萬元。

### (一)、計畫名稱：灌溉水路輸水損失調查研究

(第一期：臺中農田水利會大安溪水系灌區)

- 1、計畫重點：臺中農田水利會灌溉用水來源長久以來均需依賴河川取水的形式提供水源滿足轄內灌區農民灌溉用水需求，轄區由北而南涵蓋大安溪、大甲溪及烏溪流域；臺中農田水利會針對各圳（幹線）期作之計畫用水前擬依據作物種類編訂灌溉計畫，並於灌溉期間依據灌溉計畫及部分區域依據配水計畫實施分區輪流灌溉，因此灌溉計畫核定水量攸關灌溉水源是否滿足作物需求，灌溉計畫核定過高，容易產生引用過多水量或競用其他下游區域之水量，產生取水排擠效應，造成區

域間供水及用水需求的失衡；反之，灌溉計畫水量核定過低，則因水量不足易導致灌區灌溉管理及分配水量之難度，臺中農田水利會灌溉計畫訂定重要參數之一為渠道輸水損失，由於灌溉計畫已多年未曾檢討更新，有必要重新盤點及調查各級渠道之輸配水損失。

2、經費需求：新臺幣 250 萬元

3、執行期間：106.1.1~106.12.31

4、預期效益：

- (1) 完成大安溪水系灌區渠道輸水損失率之測定，以獲得各圳輸水損失量及輸水損失率。
- (2) 完成大安溪水系灌區各級圳路之表面流速修正公式，增進本區域未來使用SRV進行流量快速測定之依據。
- (3) 達成渠道流量測定理論說明及實務操作教學，以達技術教學及移轉之目的。

(二)、計畫名稱：灌溉水路輸水損失對灌溉計畫及水權量之影響評估

(第一期：臺中農田水利會大安溪水系灌區)

1、計畫重點：經濟部水利署現行核定農業水權的依據為2009年編印之地面水水權臨時用水登記申請手冊，其中全省水利會之輸水損失率被規範於附錄十一、各用水標的事業所必需用水量參考資料，其引用來源為水利署於2006年度「農業灌溉用水合理用水量範圍之檢討與修訂」報告，臺中農田水利會僅列入25條圳路，其餘圳路未被列入，其次輸配水損失均以百分比表示，其與幹線、支線及分線慣用的輸水損失量(cms)及小給水路慣用的配水損失率(%)分開計算方式不同，因此有必要重新調查測定各級水路之輸水損失量(cms)，以配合暨有小給水路的配水損失率(%)重新檢討對於灌溉計畫水量核算之影響，以作為後續建議經濟部水利署核定水權計算採用數據更新之依據。

2、經費需求:新臺幣 200 萬元

3、執行期間:106.1.1~106.12.31

4、預期效益:

(1) 輸水損失率更新後，檢討修正後之灌溉計畫水量及建立不同輸水損失率對灌溉計畫水量之影響。

(2) 以輸水損失試驗實測值配合灌溉計畫編定之配水損失，重新計算符合適用於水權手冊之輸水損失率數值，包含更新及補正。

(3) 建立不同輸水損失率對潛在水權量核定之影響。

(三)、其他業務:派員參與國內外會議

1、業務重點:為推動學術發展與國際化，鼓勵參與國內外國際學術會議，加速相關從業人員對於專業新知、技術發展及新研究方法之瞭解。

2、經費需求:新臺幣 4 萬元

3、執行期間:106.1.1~106.12.31

4、預期效益:提昇本中心學術地位與促進國際文教交流。

(四)、其他業務:相關資訊辦理上網公告並及時更新

1、業務重點:為落實政府資訊公開法網站維護及資料更新。

2、經費需求:新臺幣 1 萬元

3、執行期間:106.1.1~106.12.31

4、預期效益:政府資訊公開透明化，讓民眾取得政府資訊更便利。

### 三、本年度預算概要

(一)、收支營運概況

1、本年度勞務收入為450萬元，較上年度預算數0千元，增加450萬元，主要係臺灣臺中農田水利會之補助計畫收入增加所致。

2、本年度財務收入487萬6千元，較上年度預算數746萬5千元，減少258萬9千元，約34.68%，主要係銀行金融債券1億元已於105年6月30日

到期及利率調降，利息收入減少所致。

- 3、本年度勞務成本450萬元，較上年度預算數301萬5千元，增加148萬5千元，約49.25%，主要係執行臺灣臺中農田水利會之補助計畫所致。
- 4、本年度管理費用454萬6千元，較上年度預算數445萬元，增加9萬6千元，約2.16%，主要係經費科目調整所致。
- 5、以上總收支相抵後，計賸餘33萬元，較上年度預算數賸餘0元，增加33萬元，主要係有效運用資金、經費摺節支出所致。

(二)、現金流量概況：

- 1、業務活動之淨現金流入33萬元。
- 2、投資活動之淨現金流出82萬元，係固定資產增加之數。
- 3、現金及約當現金之淨減49萬元，係期末現金5億1,024萬9千元，期初現金5億1,073萬9千元減少之數。

(三)、淨值變動概況：

本年度期初淨值5億2,848萬4千元，減少本年度短絀668萬元（交通及運輸設備汰舊），期末淨值為5億2,781萬6千元。

#### 四、前年度及上年度已過期間預算執行情形及成果概述

(一)、前年度決算結果及成果概述：

- 1、決算結果：
  - (1) 財務收入決算數818萬元，其中其他收入決算數3萬8千元，利息收入決算數814萬2千元，較預算數820萬元，減少5萬8千元，約0.71%，主要係銀行降息，利息收入減少所致。
  - (2) 勞務成本決算數314萬4千元，較預算數260萬元，增加54萬4千元，約20.92%，主要係增列員額致薪資增加所致。
  - (3) 管理費用決算數462萬元，較預算數560萬元，減少98萬元，17.5%，主要係經費摺節支出所致。
  - (4) 以上總收支相抵後，計賸餘41萬6千元，較預算數0元，增加41萬6千元，主要係經費摺節支出所致。



## 2、計畫執行成果概述：

- (1) 104 年度辦理「河川水質污染指標空間資訊化-以大甲溪、大安溪及烏溪為例」、「臺中農田水利會灌區水利工程設施設計規劃審核要點建置計畫」等研究計畫案。
- (2) 與國立成功大學防災研究中心辦理學術研討會 2 場次：
  1. 104 年 09 月 15 日舉辦 14<sup>TH</sup> Taiwan-Japan International Workshop on Hydrological and Geochemical Research for Earthquake rediction (第 14 屆臺日水文地球化學地震預報國際研討會)。
  2. 104 年 10 月 5 日假國立中興大學舉辦 2015 臺日土砂災害防災之機制、預測及評估研討會。
- (3) 派員參與農田水利會聯合會於 104 年 6 月 29~30 日舉辦 2015 中日農業水利技術研討會、104 年 12 月 4 日由行政院農業委員會農田水利處舉辦 104 年度「農業環境科技研發」領域計畫成果發表會及 104 年 12 月 7 日由國際灌溉排水協會中華民國國家委員會舉辦之 2015 國際灌溉排水技術講習等 3 場次。

## (二)、上年度已過期間預算執行情形 (截至 105 年 6 月 30 日止執行情形)

- 1、財務收入執行數 308 萬 9 千元，較預計數 746 萬 5 千元，減少 437 萬 6 千元。約 58.62%，主要係半年期利息收入未入帳所致。
- 2、勞務成本執行數 118 萬 4 千元，較預計數 301 萬 5 千元，減少 183 萬 1 千元，約 60.73%，主要係未達執行期限、擲節支用所致。
- 3、管理費用執行數 218 萬 6 千元，較預計數 445 萬元，減少 226 萬元 4 千元約 50.88%，主要係未達執行期限、擲節支用所致。
- 4、以上總收支相抵後，計短絀 28 萬 1 千元，較預計數 0 元，減少 28 萬 1 千元，主要係半年期利息收入未入帳所致。

## 財團法人水利研究發展中心

## 收支營運預計表

中華民國 106 年度

單位：新臺幣千元

前年度決算數		科 目	本年度預算數		上年度預算數		比較增(減-)數		說明
金額	%		金額	%	金額	%	金額	%	
8,180	100.00	收入	9,376	100.00	7,465	100.00	1,911	25.60	
0	0	業務收入	4,500	48.00	0	0	4,500	-	
0	0	勞務收入	4,500	48.00	0	0	4,500	-	
0	0	補助計畫收入	4,500	48.00	0	0	4,500	-	
8,180	100.00	業務外收入	4,876	52.00	7,465	100.00	-2,589	-34.68	
8,180	100.00	財務收入	4,876	52.00	7,465	100.00	-2,589	-34.68	
8,142	99.54	利息收入	4,876	52.00	7,465	100.00	-2,589	-34.68	
38	0.46	其他收入	0	0	0	0	0	-	
7,764	94.91	支出	9,046	96.48	7,465	100.00	1,581	21.18	
7,764	94.91	業務支出	9,046	96.48	7,465	100.00	1,581	21.18	
3,144	38.43	勞務成本	4,500	48.00	3,015	40.39	1,485	49.25	
3,144	38.43	業務推行管理費	0	0	3,015	40.39	-3,015	-100.00	
0	0	補助計畫支出	4,500	48.00	0	0	4,500	-	
4,620	56.48	管理費用	4,546	48.48	4,450	59.61	96	2.16	
3,488	42.64	人事費用	3,872	41.29	3,422	45.84	450	13.15	
1,132	13.84	事務費用	674	7.19	1,028	13.77	-354	-34.44	
416	5.09	本期賸餘(短絀-)	330	3.52	0	0	330	-	

## 財團法人水利研究發展中心

## 現金流量預計表

中華民國 106 年度

單位：新臺幣千元

項	目	預	算	數	說	明
業務活動之現金流量						
本期賸餘				330		
業務活動之淨現金流入（流出一）				330		
投資活動之現金流量						
增加固定資產				-820	公務車汰舊換新	
投資活動之淨現金流入（流出一）				-820		
現金及約當現金之淨增（淨減一）				-490		
期初現金及約當現金				510,739		
期末現金及約當現金				510,249		

## 財團法人水利研究發展中心

## 淨值變動預計表

中華民國 106 年度

單位：新臺幣千元

科目	上年度餘額	本年度增 (減 -) 數	截至本年度餘額	說明
基金				
創立基金	500,000		500,000	
公積				
特別公積	8,828		8,828	
累積餘絀				
累積賸餘	19,656	-668	18,988	運輸設備汰舊，累積賸餘減少 998 千元，本期賸餘增加 330 千元。
合計	528,484	-668	527,816	

## 財團法人水利研究發展中心

## 收入明細表

中華民國 106 年度

單位：新臺幣千元

前年度決算數	科目名稱	本年度預算數	上年度預算數	說明
	業務收入	4,500	0	
	勞務收入	4,500	0	
	補助計畫收入	4,500	0	執行臺灣臺中農田水利會之補助計畫
8,180	業務外收入	4,876	7,465	
8,142	財務收入	4,876	7,465	
8,142	利息收入	4,876	7,465	1. 台中銀行 1.5 億元定存利息收入 $50,000 \text{ 千元} \times 1.035\% = 518 \text{ 千元}$ (軍功) $100,000 \text{ 千元} \times 1\% = 1,000 \text{ 千元}$ (西屯) 2. 台新銀行 2 億元定存利息收入 $200,000 \text{ 千元} \times 1\% = 2,000 \text{ 千元}$ 3. 土地銀行 1.5 億元定存利息收入 $150,000 \text{ 千元} \times 0.855\% = 1,283 \text{ 千元}$ 4. 特別公積利息收入 $8,828 \text{ 千元} \times 0.855\% = 75 \text{ 千元}$
38	其他業務外收入	0	0	
38	其他收入	0	0	
8,180	總計	9,376	7,465	

## 財團法人水利研究發展中心

## 支出明細表

中華民國 106 年度

單位：新臺幣千元

前年度決算數	科目名稱	本年度預算數	上年度預算數	說明
7,764	業務支出	9,046	7,465	
3,144	勞務成本	4,500	3,015	
3,144	業務推行管理費	0	3,015	
	補助計畫支出	4,500	0	執行臺灣臺中農田水利會之補助計畫
4,620	管理費用	4,546	4,450	
3,488	人事費用	3,872	3,422	
129	議事費用	792	132	1. 董事、監察人會議出席費 3千元×18人×2次=108千元 2. 常務董事會議出席費 3千元×4人×2次=24千元 3. 董事長車馬費 30千元×1人×12個月=360千元 4. 常務監察人車馬費 20千元×1人×12個月=240千元 5. 臨時會議出席費 3千元×20人=60千元
2,758	員工薪津	2,490	2,808	1. 薪資 1,600千元 2. 年度考績(15千元×6) 90千元 3. 年終獎金(1.5個月) 548千元 3. 採行勞退新制，提撥職員退休金 252千元
513	保險費	490	432	1. 員工勞、健保費 450千元 2. 二代健保補充保費 30千元 3. 保險雜費 10千元

前年度決算數	科目名稱	本年度預算數	上年度預算數	說明
88	福利互助	100	50	1. 員工婚喪生育補助費
1,132	事務費用	674	1,028	
404	業務研究費	50	400	1. 規劃研究案雜支 10 千元 2. 出差費 20 千元 3. 會費 20 千元
42	郵電費	24	53	1. 電話費 23 千元 2. 信函郵資 1 千元
87	水電費	100	80	1. 水費 5 千元 2. 電費 95 千元
46	特別費	30	80	1. 公共關係費 30 千元
348	財產維護費	320	280	1. 大樓管理費 115 千元 2. 公務車保險費 65 千元 3. 公務車稅金 60 千元 4. 定期保養費 50 千元 5. 各項設備修繕維護費 30 千元
205	雜費	150	135	1. 會計師簽證費 50 千元 2. 文具、印刷、報費 40 千元 3. 什項開支 60 千元
7,764	總計	9,046	7,465	

財團法人水利研究發展中心

固定資產投資明細表

中華民國 106 年

單位：新臺幣千元

項 目	本 年 度 預 算 數	說 明
交通及運輸設備	820	公務車汰舊換新
總 計	820	



## 財團法人水利研究發展中心

## 資產負債預計表

中華民國 106 年 12 月 31 日

單位：新臺幣千元

104 年(前年) 12月31日實際數	科 目	106年12月31日 預計數	105年(上年)12月31日 預計數	比較增 (減-)數
	資產			
511,369	流動資產	510,249	510,739	-490
511,369	現金	510,249	510,739	-490
17,743	固定資產	17,565	17,743	-178
4,459	土地	4,459	4,459	0
3,621	房屋及建築	3,621	3,621	0
5,688	交通及運輸設備	5,510	5,688	-178
2,863	辦公室設備	2,863	2,863	0
1,112	什項設備	1,112	1,112	0
2	其他資產	2	2	0
2	什項資產	2	2	0
529,114	資產合計	527,816	528,484	-668
	負債			
540	流動負債	0	0	0
540	應付款項	0	0	0
90	其他負債	0	0	0
630	負債合計	0	0	0
	淨值			
500,000	基金	500,000	500,000	0
500,000	創立基金	500,000	500,000	0
8,412	公積	8,828	8,828	0
8,412	特別公積	8,828	8,828	0
20,072	累積餘絀	18,988	19,656	-668
20,072	累積賸餘	18,988	19,656	-668
528,484	淨值合計	527,816	528,484	-668
529,114	負債及淨值合計	527,816	528,484	-668

# 財團法人水利研究發展中心

## 員工人數彙計表

中華民國 106 年度

單位：人

職 類 ( 稱 )	本 年 度 員 額 預 計 數	說 明
董 事 長	1	綜理中心所有業務，並對外代表法人。
主 任	1	襄助董事長綜理中心業務。
組 長	1	審理中心相關業務及上級交辦事項。
佐 理 員	1	1. 參與國內外學術單位辦理有關專業新知及技術發展之研討會議。 2. 年度有關研究計畫及推行等業務之辦理。
辦 事 員	5	1. 收發文及印信典守。 2. 文書檔案管理及資料彙集。 3. 採購業務。 4. 年度研究計畫及推行等相關業務之協助。 5. 綜合業務及其他交辦事項。 6. 辦理中心董事、監察人會議事項。 7. 法人登記及聲請變更登記事項。 8. 人事管理及勞健保相關業務。 9. 會計、審核及憑證管理業務。 10. 年度財務報告、預算書、決算書之擬定與彙編。 11. 出納收支事務及零用金運用、撥補管理 12. 財產之管理、登記、調配及報廢事項。
約 僱 人 員	1	專任司機
總 計	10	

## 財團法人水利研究發展中心

## 用人費用彙計表

中華民國 106 年度

單位：新臺幣千元

科目名稱	本年度預算數	說明
薪資	1,600	薪資
獎金	638	年終獎金(1.5個月) 548千元
		考績 15千元×6人 90千元
退休、卹償金及資遣費	252	勞工退休金
分擔保險費	490	勞、健保費
福利費	100	員工婚喪生育補助費
其他	792	董事長車馬費 360千元
		常務監察人車馬費 240千元
		董事、監察人會議出席費 192千元
總計	3,872	