

財團法人台灣區花卉發展協會

中華民國 105 年度決算  
(105 年 01 月 01 日至 105 年 12 月 31 日)



財團法人台灣區花卉發展協會 編

# 目次

## 總說明

壹、財團法人概況 .....	1
貳、年度各項工作計畫或方針之執行成果 .....	3
參、決算概要 .....	7
一、收支營運實況 .....	7
二、現金流量實況 .....	7
三、淨值變動實況 .....	8
四、資產負債實況 .....	8

## 主要表

收支營運決算表 .....	9
現金流量決算表 .....	10
淨值變動表 .....	11
資產負債表 .....	12

## 明細表

收入明細表 .....	14
支出明細表 .....	15
固定資產投資明細表 .....	16
基金數額增減變動表 .....	17

## 參考表

員工人數彙計表 .....	18
用人費用彙計表 .....	19

# 總說明

# 財團法人台灣區花卉發展協會

## 總說明

中華民國 105 年度

### 壹、財團法人概況

#### 一、設立依據

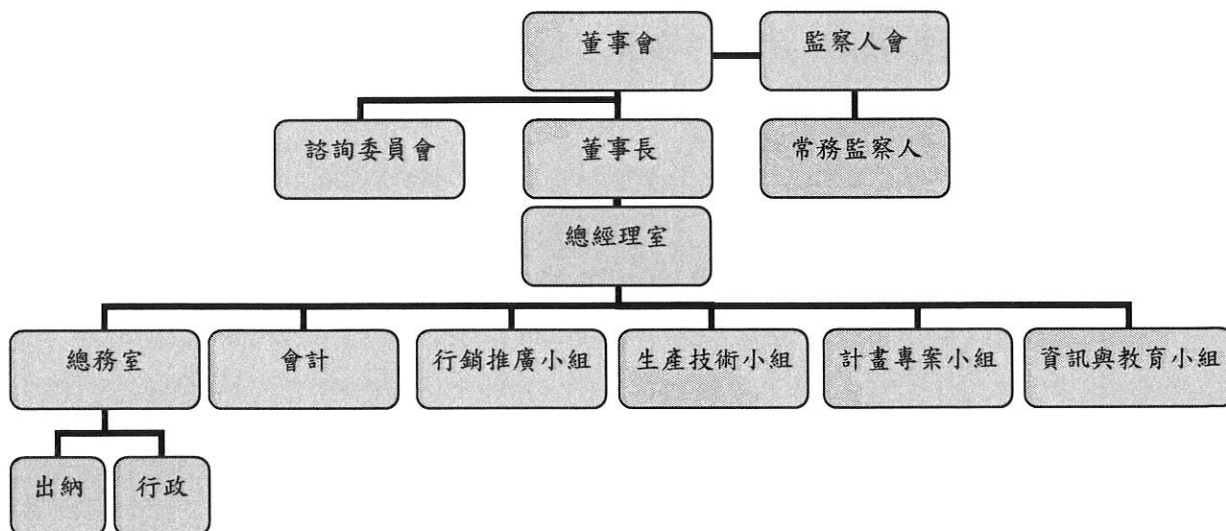
財團法人台灣區花卉發展協會(Taiwan Floriculture Development Association, TFDA)，依民法相關規定並經經濟部以 61 年 1 月 17 日經台(61)農字第 0197 號函核准設立。

#### 二、設立目的

以服務台灣花卉產業促進產業發展為宗旨，同時結合政府與民間的群策力量共同為提升花卉業努力。協會業務內容主以強化業界資訊的流通，並提供技術新知與新觀念，以提昇產業升級與品種改良育成，此外，積極協助業者拓展國內外市場並加強產銷業者的合作，以加速台灣花卉產業的發展。

#### 三、組織概況

### 台灣區花卉發展協會組織架構



### 總經理室（總經理、副總經理、秘書）

總經理秉承董事會既定方針及決策，綜合辦理一切業務，副總經理襄助總經理處理會務。

秘書承總經理之命，處理綜合業務、審核文稿及督導執行會務。

### 行銷推廣小組

1. 開發、拓展花卉內外銷市場。
2. 籌辦花卉促銷推廣活動、展覽會及競賽會。
3. 協助花卉批發與拍賣市場相關制度及業務之建立與推行。

### 生產技術小組

1. 花卉生產相關之技術輔導。
2. 花卉新品種、技術及設備之研發與推廣。
3. 協助農民團體組織運作相關事宜。

### 計畫專案小組

1. 政府機關或相關團體委託花卉業相關計畫或專案之辦理。
2. 花卉產銷相關計畫研提。
3. 特殊專案之推動。

### 資訊與教育小組

1. 花卉產銷資訊之搜集、整理及分析。
2. 花卉月刊、書籍及出版品之製作。
3. 與學術教育團體之合作及研討會、講習會之籌辦。

### 總務室

行政：公共關係、法務、文書、檔案、印信及人事管理、採購、財產事務管理。

出納：出納事務之處理。

### 會計

財務控管，掌理年度預算編列及執行之審核、會計與統計業務。

## 貳、年度各項工作計畫或方針之執行成果

### 105 年度各項業務計畫執行成果報告

#### 一、行銷推廣及生產技術小組業務計畫報告：

##### 1. 執行農糧署「105 年推動花卉產業躍升計畫—建構花卉產業宣傳及花卉推廣培訓計畫」：

(1) 於 105.11.04~12.03 在高鐵台北站 B1 及 105.11.01~11.30 在高鐵左營站 2F 刊登為期一個月之花卉形象燈箱廣告，以「讓生活充滿幸福的味道」為題，提醒過往旅客該為自己買束花了，不僅能讓自己放鬆心情，也能餽贈親友表達心意。

(2) 於台灣花卉園藝月刊刊登六期生活用花專欄，以生活應用為主介紹當季切盆花，分別為洋桔梗、熱帶蘭花(千代蘭、萬代蘭、腎藥蘭)、鐵砲百合、彩色海芋及長壽花、伯利恆之星。除刊登於台灣花卉園藝月刊外，同時刊登於台灣花卉園藝臉書粉絲團，透過網路增加傳閱率，提供民眾採購花禮及居家布置的參考。

(3) 辦理花店從業人員訓練課程，分別於臺中、嘉義及台北辦理，共有 79 家花店，93 人參加培訓。此次訓練課程提供花店從業人員吸收最新花卉資訊的管道、提升花卉相關產業經營管理能力，以提供消費者專業且正確的花卉相關知識，有助於提高花卉消費，未來更可做為在地花卉推廣的先鋒。

##### 2. 執行臺中市政府農業局「2016 根特花卉展臺中展區佈展規劃與執行委託專業服務案」：

(1) 於 105 年 4 月 12 日~24 日由卓月蘭老師布展團隊 3 人及協會同仁共同前往比利時根特布展，同時辦理臺中花博國際邀展作業

。

(2)台灣展區以竹藝結合花藝，並用國產蝴蝶蘭、文心蘭及火鶴布展，受到大會及參觀民眾好評，榮獲國際組銀獎。

## 二、計畫專案及資訊與教育小組業務計畫報告：

### 1. 參加國際園藝生產者協會（AIPH）會議

(1)105年9月26日至10月1日，本會鍾總經理國成與李常務董事皇照代表本會參加AIPH於土耳其安塔利亞舉辦之2016年秋季年會；另本會郭董事長正和以及黃副總經理麗娟陪同臺中市政府代表郭副秘書長坤明等人參加AIPH秋季年會進行「2018臺中世界花卉博覽會」籌辦進度報告，會前參訪EXPO 2016 Antalya園區，吸取土耳其花博辦理經驗。

(2)本會鍾總經理國成(行銷展覽委員會主席)代表AIPH執行花博業務，分別於10月13日至10月17日前往中國唐山及北京進行「2016唐山世園會」國際庭園競賽評審作業以及「2019北京世園會」場地審查工作；另外於10月26日至10月31日，前往土耳其安塔利亞執行「EXPO 2016 Antalya」第三次國際庭園競賽評審作業；11月25日至12月2日前往義大利波隆那執行「2019波隆那花博」申辦場地預審作業。

(3)2017年AIPH春季會議於1月22日至1月24日假德國拉廷根舉行，協會由鍾總經理國成與李常務董事皇照代表參加，並參訪德國埃森國際植物花卉園藝展。

(4)AIPH會長、行銷展覽委員會主席、秘書長將於2017年3月3日至3月6日前往臺中市政府進行「2018臺中世界花卉博覽會」場地審查，同時與臺中市政府確認秋季年會在臺中舉辦之相關事宜。

### 2. 2016土耳其國際園藝博覽會參展計畫

105年4月23日至10月30日(為期六個月)土耳其安塔利亞舉辦國際園藝博覽會(Expo 2016 Antalya)，該展覽係經國際展覽局(BIE)及國際園藝生產者協會(AIPH)共同認證之A1級國際園藝博覽會，展覽總面積為112公頃，本次參展計畫獲得外交部、行政院農業委員會、臺中市政府經費補助支持，並同時獲得土耳其「EXPO 2016 Antalya」大會根據本會設計圖提供庭園硬體建設、植栽景觀工程以及後續維護之協助支持。

本次參與 EXPO 2016 Antalya 之國際庭園區，台灣庭園面積為550平方米，呼應土耳其花博大會的主題「花卉與兒童及給下一代綠色的生活」，台灣庭園以台灣傳統童玩為主題裝置物，與主要外銷花卉植物為展示主角，以庭園造景手法將台灣展區布置成花語童趣的庭園，現場以各品種蘭花結合台灣傳統文化、大型童玩等布置出色彩繽紛的童趣庭園，以造景及精緻之花藝表現方式，進行台灣品牌花卉形象推廣宣示工作，提高台灣花卉知名度並增加商機，參展同時辦理2018臺中世界花卉博覽會、2020世界蘭花會議之宣傳工作；本次參與土耳其國際園藝博覽會之國際展區蘭花競賽，獲得一金四銀之殊榮。

### 3. 臺中世界花卉博覽會植栽、策展及營運管理先期計畫總顧問委託專業服務案

(1)本會邀集產官學界組織專業技術顧問團隊，承接此委託專業服務案，協助台中市政府進行2018臺中世界花卉博覽會之整體策展、園藝植栽、營運管理、整體效益分析及場館後續經營模式等各項專業技術之規劃、整合、執行及諮詢工作。

(2)本案履約期限為2016年4月15日至12月31日，主要工作項目分為植栽計畫、策展計畫、營運管理計畫三大主要工作。

A. 植栽計畫:以知識及體驗為二大主軸，包含「花、果、林、技

」及「美、食、境、活」等面向的執行策略、作業流程、運作機制等。

B. 策展計畫:以生產、生活、生態「三生」作為主軸策略進行全球行銷，以農業及花藝之專業結合模式提供世界各國一個觀摩及交流的平台，並藉此機會將我國的農業及園藝產業推向全世界。

C. 營運管理計畫:包含撰寫營運管理計畫書、配合辦理相關行政作業、統整市府各局處執行整合計畫、協助規劃未來三年之分年分期營運工作項目及內容，提供相關建議等工作項目。

(3)本案已按規定各項籌辦業務提交各期工作報告書送審，並依約於105年12月30日送交第四期報告書及全案成果報告書，已於106年1月24日完成驗收，刻正辦理第四期款項結案相關事宜。

4. 發行花卉月刊，本會持續編印「台灣花卉園藝月刊」目前出版至352期(12月號)，每月發行1,500本。

## 參、決算概要

### 一、收支營運實況

#### (一) 收入

105 年度收入總額 28,204,296 元，較預算 42,935,000 元減少 14,730,704 元，減幅為 34.31%。

#### (二) 支出

105 年度支出總額 33,070,969 元，較預算 42,921,000 元減少 9,850,031 元，減幅為 22.95%。

#### (三) 收支餘絀實況

105 年度收入總額扣除業務支出及業務外支出後，本年度稅前短絀為 4,852,814 元，加計所得稅費用 13,859 元稅後短絀為 4,866,673 元。本年度因各項業務收入不如預期以致無法達成預算賸餘 14,000 元。

### 二、現金流量實況

一、 期初現金及約當現金餘額：7,347,043 元。

二、 業務活動之淨現金流出：943,789 元。

三、 投資活動之淨現金流出：1,337,700 元。

四、 融資活動之淨現金流出：0 元。

五、 期末現金及約當現金餘額：5,065,554 元。

### 三、淨值變動實況

淨值總額為新台幣 9,983,715 元，其中：

- 一、 創立基金：2,335,000 元
- 二、 其他基金：500,000 元。
- 三、 累計餘絀：7,148,715 元

### 四、資產負債實況

- 一、 資產－總額為 14,367,543 元，包括流動資產 10,990,162 元，非流動資產 3,377,381 元。
- 二、 負債－總額為 4,383,828 元，流動負債 4,383,828 元。
- 三、 淨值－總額為新台幣 9,983,715 元，包括基金餘額 2,835,000 元，累計餘絀 7,148,715 元。

## 主要表

## 財團法人台灣區花卉發展協會

## 收支營運決算表

中華民國 105 年度

單位：新臺幣元

上年度決算數	科目	本年度預算數 (1)	本年度決算數 (2)	比較增(減-)	
				金額 (3)=(2)-(1)	% (4)=(3)/(1)*100
25,259,020	收入總額	42,935,000	28,204,296	-14,730,704	-34.31%
25,101,300	業務收入	42,896,000	28,023,564	-14,872,436	-34.67%
2,102,000	勞務收入	4,000,000	5,343,998	1,343,998	33.60%
15,226,246	政府標案收入	30,350,000	21,252,370	-9,097,630	-29.98%
84,800	受贈收入	80,000	85,200	5,200	6.50%
7,688,254	服務收入	8,466,000	1,341,996	-7,124,004	-84.15%
157,720	業務外收入	39,000	180,732	141,732	363.42%
107,686	財務收入	39,000	41,735	2,735	7.01%
50,034	其他業務外收入	-	138,997	138,997	-
29,874,015	支出總額	42,921,000	33,070,969	-9,850,031	-22.95%
29,839,101	業務支出	42,921,000	33,056,294	-9,864,706	-22.98%
2,102,000	勞務成本	4,000,000	5,343,998	1,343,998	33.60%
7,836,334	政府標案成本	19,340,000	16,284,610	-3,055,390	-15.80%
16,486,581	業務費用	16,691,000	8,647,875	-8,043,125	-48.19%
3,414,186	管理費用	2,890,000	2,779,811	-110,189	-3.81%
50,997	業務外支出	-	816	816	-
50,997	其他業務外支出	-	816	816	-
-4,631,078	稅前餘絀	14,000	-4,852,814	-4,866,814	-34762.96%
-16,083	所得稅費用(利益-)	-	13,859	13,859	-
-4,614,995	本期賸餘(短絀-)	14,000	-4,866,673	-4,880,673	-34861.95%

## 現金流量決算表

中華民國 105 年度

單位：新臺幣元

項 目	本 年 度 預 算 數 (1)	本 年 度 決 算 數 (2)	比較增(減-)	
			金額 (3)=(2)-(1)	% (4)=(3)/(1)*100
業務活動之現金流量				
本期賸餘(短絀-)	14,000	-4,866,673	-4,880,673	-34861.95%
調整非現金項目				
折舊	411,000	411,080	80	0.02%
處分固定資產損失	-	-	-	-
遞延所得稅資產—流動	-2,000	13,859	15,859	-792.95%
應收票據	12,000	-240	-12,240	-102.00%
應收帳款	-1,162,000	3,304,122	4,466,122	-384.35%
其他應收款	4,000	-439,327	-443,327	-11083.18%
預付費用及款項	1,000	193,588	192,588	19258.80%
其他流動資產	-	-21,894	-21,894	-
應付費用	-1,070,000	337,444	1,407,444	-131.54%
應付所得稅	-93,000	-	93,000	-100.00%
其他應付款	-255,000	83,955	338,955	-132.92%
其他流動負債	-	38,473	38,473	-
預收款項	-41,000	1,824	42,824	-104.45%
業務活動之淨現金流入(流出一)	-2,181,000	-943,789	1,237,211	-56.73%
投資活動之現金流量				
存出保證金(增加)減少	1,985,000	-1,097,500	-3,082,500	-155.29%
存出保證金(增加)減少	-	-240,200	-240,200	-
投資活動之淨現金流入(流出一)	1,985,000	-1,337,700	-3,322,700	-167.39%
現金及約當現金之淨增(淨減-)	-196,000	-2,281,489	-2,085,489	1064.03%
期初現金及約當現金	14,993,000	7,347,043	-7,645,957	-51.00%
期末現金及約當現金	14,797,000	5,065,554	-9,731,446	-65.77%

財團法人台灣區花卉發展協會

淨值變動表

中華民國 105 年度

單位：新臺幣元

科目	本年度期初 餘額	本 年 度		本年度期末 餘額	說 明
		增 加	減 少		
基金	2,835,000	-	-	2,835,000	
創立基金	2,335,000	-	-	2,335,000	
其他基金	500,000	-	-	500,000	
累積餘絀（－）	12,015,388	-	4,866,673	7,148,715	
累積賸餘	12,015,388	-	4,866,673	7,148,715	
合 計	14,850,388	-	4,866,673	9,983,715	

## 財團法人台灣區花卉發展協會

## 資產負債表

中華民國 105 年 12 月 31 日

單位：新臺幣元

科 目	本年度決算數 (1)	上年度決算數 (2)	比較增(減-)	
			金額 (3)=(1)-(2)	% (4)=(3)/(2)*100
資 產				
流動資產				
現金及約當現金	5,065,554	7,347,043	-2,281,489	-31.05%
應收票據	57,110	56,870	240	0.42%
應收帳款淨額	3,654,916	6,959,038	-3,304,122	-47.48%
其他應收款	539,864	100,537	439,327	436.98%
預付費用及款項	32,513	226,101	-193,588	-85.62%
其他流動資產	80,205	58,311	21,894	37.55%
存出保證金	1,560,000	462,500	1,097,500	237.30%
受限制資產-流動	-	-	-	-
流動資產合計	10,990,162	15,210,400	-4,220,238	-27.75%
非流動資產				
房屋及建築	-	-	-	-
辦公設備	780,858	780,858	-	0.00%
租賃權益改良	829,953	829,953	-	0.00%
小計	1,610,811	1,610,811	-	0.00%
減:累積折舊	1,368,889	957,809	411,080	42.92%
固定資產淨額	241,922	653,002	-411,080	-62.95%
遞延所得稅資產-非流動	60,259	74,118	-13,859	-18.70%
受限制資產-非流動	2,835,000	2,835,000	-	0.00%
存出保證金	240,200	-	240,200	-
非流動資產合計	3,377,381	3,562,120	-184,739	-5.19%
資 產 合 計	14,367,543	18,772,520	-4,404,977	-23.47%
負 債				
流動負債				
應付費用	3,943,110	3,605,666	337,444	9.36%
應付所得稅	-	-	-	-
其他應付款	269,292	185,337	83,955	45.30%
預收款項	59,836	58,012	1,824	3.14%
其他流動負債	111,590	73,117	38,473	52.62%
流動負債合計	4,383,828	3,922,132	461,696	11.77%
非流動負債				
存入保證金	-	-	-	-
非流動負債合計	-	-	-	-

科 目	本年度決算數 (1)	上年度決算數 (2)	比較增(減-)	
			金額 (3)=(1)-(2)	% (4)=(3)/(2)*100
負債合計	4,383,828	3,922,132	461,696	11.77%
淨 值				
基金餘額	2,835,000	2,835,000	-	0.00%
創立基金	2,335,000	2,335,000	-	0.00%
其他基金	500,000	500,000	-	0.00%
餘絀	7,148,715	12,015,388	-4,866,673	-40.50%
累計餘絀	7,148,715	12,015,388	-4,866,673	-40.50%
淨 值 合 計	9,983,715	14,850,388	-4,866,673	-32.77%
負債及淨值合計	14,367,543	18,772,520	-4,404,977	-23.47%



# 明細表

## 財團法人台灣區花卉發展協會

## 收入明細表

中華民國 105 年度

單位：新臺幣元

科 目	本 年 度 預 算 數 (1)	本 年 度 決 算 數 (2)	比較增(減-)		說 明
			金 額 (3)=(2)-(1)	% (4)=(3)/(1)*100	
業務收入	42,896,000	28,023,564	-14,872,436	-34.67%	1. 勞務收入主要為土耳其安塔利亞活動案擴大佈展，爭取得到農委會及台中市政府之補助而增加。 2. 本年度因政府標案承辦案件未如預期，使得委辦計畫收入金額減少。 3. 本年度因未能承辦花卉推廣活動而使得收入銳減。 4. 本年度圖書銷售量增加，月刊廣告刊登戶稍減，月刊相關收入整體上持平。
勞務收入	4,000,000	5,343,998	1,343,998	33.60%	
農委會	-	1,070,230	1,070,230	-	
農委會農糧署	1,000,000	1,405,305	405,305	40.53%	
其他機關	3,000,000	2,868,463	-131,537	-4.38%	
政府標案收入	30,350,000	21,252,370	-9,097,630	-29.98%	
受贈收入	80,000	85,200	5,200	6.50%	
服務收入	8,466,000	1,341,996	-7,124,004	-84.15%	
花卉推廣收入	7,100,000	-	-7,100,000	-100.00%	
花卉月刊、圖書及月曆收入	176,000	302,783	126,783	72.04%	
花卉月刊廣告收入	1,190,000	1,039,213	-150,787	-12.67%	
其他業務收入	-	-	-	-	
業務外收入	39,000	180,732	141,732	363.42%	5. 利息收入為協會基金定存利息。
利息收入	39,000	41,735	2,735	7.01%	
其他業務外收入	-	138,997	138,997	-	6. 其他業務外收入為比利時根特花卉展銀獎之獎金。
合 計	42,935,000	28,204,296	-14,730,704	-34.31%	

## 支出明細表

中華民國 105 年度

單位：新臺幣元

科 目	本 年 度 預 算 數 (1)	本 年 度 決 算 數 (2)	比較增(減-)		說 明
			金 額 (3)=(2)-(1)	% (4)=(3)/(1)*100	
業務支出	42,921,000	33,056,294	-9,864,706	-22.98%	1. 本年度因補助計畫收入增加，補助計畫支出亦相對增加。 2. 政府標案成本因承辦標案縮減而減少。 3. 本年度無推廣收入，相對無推銷費用。 4. 人事費用、伙食費、保險費及退休金因營業收入未如預期，擰節用人而減少。 5. 郵電費因月刊贈閱增加及花卉月曆郵寄費而增加。 6. 推廣費、旅費減少主因為 AIPH 會議國外旅費減少所致。 7. 其他事務支出主要因配合土耳其安塔利亞活動案計畫，增加景觀設計及佈展物品費用而增加。 8. 其他業務外支出為外幣兌換損失。 9. 所得稅為財稅暫時性差異項目調整之所得稅費用。
勞務成本	4,000,000	5,343,998	1,343,998	33.60%	
政府標案成本	19,340,000	16,284,610	-3,055,390	-15.80%	
業務費用	16,691,000	8,647,875	-8,043,125	-48.19%	
推銷費用	3,705,000	-	-3,705,000	-100.00%	
人事費用支出	8,424,000	4,804,554	-3,619,446	-42.97%	
伙食費	346,000	260,160	-85,840	-24.81%	
郵電費	144,000	184,777	40,777	28.32%	
印刷費	1,367,000	1,327,489	-39,511	-2.89%	
稿費	294,000	273,611	-20,389	-6.94%	
保險費	767,000	687,876	-79,124	-10.32%	
推廣費	475,000	340,495	-134,505	-28.32%	
退休金	485,000	481,059	-3,941	-0.81%	
旅費	538,000	179,571	-358,429	-66.62%	
其他業務支出	146,000	108,283	-37,717	-25.83%	
管理費用	2,890,000	2,779,811	-110,189	-3.81%	
人事費用支出	1,040,000	818,851	-221,149	-21.26%	
伙食費	57,000	57,600	600	1.05%	
保險費	216,000	220,812	4,812	2.23%	
退休金	62,000	53,262	-8,738	-14.09%	
職工福利	140,000	39,396	-100,604	-71.86%	
職業訓練費	8,000	5,143	-2,857	-35.71%	
其他事務支出	1,367,000	1,584,747	217,747	15.93%	
業務外支出	-	816	816	-	
其他業務外支出	-	816	816	-	
所得稅	-	13,859	13,859	-	
合 計	42,921,000	33,070,969	-9,850,031	-22.95%	

固定資產投資明細表

中華民國 105 年度

單位：新臺幣元

項 目	本 年 度 預 算 數 (1)	本 年 度 決 算 數 (2)	比較增(減-)		說 明
			金 額 (3)=(2)-(1)	% (4)=(3)/(1)*100	
無					
合 計	-	-	-	-	-

## 基金數額增減變動表

中華民國 105 年度

單位：新臺幣元

捐 助 者	創立時原始 捐助基金金 額	本年度期初 基金金額	本年度基金 增(減-)金 額	本年度期末 基金金額	捐助基金比率%		說 明
					創立時原 始捐助基 金金額占 其總額比 率	本年度期 末基金金 額占其總 額比率	
		(1)	(2)	(3)=(1)+(2)			
政府捐助							
一、中央政府	2,700,000	2,700,000	-	2,700,000	95.24%	95.24%	
經濟部國際貿易 局	2,000,000	2,000,000	-	2,000,000	70.55%	70.55%	
行政院國軍退除 役官兵輔導委員會	200,000	200,000	-	200,000	7.05%	7.05%	
中國農村復興委 員會	500,000	500,000	-	500,000	17.64%	17.64%	
政府捐助小計	2,700,000	2,700,000	-	2,700,000	95.24%	95.24%	
民間捐助							
一、其他團體機構	135,000	135,000	-	135,000	4.76%	4.76%	
三益農場	10,000	10,000	-	10,000	0.35%	0.35%	
仁山莊	10,000	10,000	-	10,000	0.35%	0.35%	
中華園藝花卉公 司	10,000	10,000	-	10,000	0.35%	0.35%	
木蘭鮮花店	10,000	10,000	-	10,000	0.35%	0.35%	
白雲山莊育苗公 司	20,000	20,000	-	20,000	0.71%	0.71%	
花三行	10,000	10,000	-	10,000	0.35%	0.35%	
芳利鮮花公司	10,000	10,000	-	10,000	0.35%	0.35%	
玫瑰花推廣中心	10,000	10,000	-	10,000	0.35%	0.35%	
第一花卉公司	10,000	10,000	-	10,000	0.35%	0.35%	
福祿壽花店	10,000	10,000	-	10,000	0.35%	0.35%	
環隆貿易公司	15,000	15,000	-	15,000	0.53%	0.53%	
台灣省蘭友協會 總幹事	10,000	10,000	-	10,000	0.35%	0.35%	
民間捐助小計	135,000	135,000	-	135,000	4.76%	4.76%	
合計	2,835,000	2,835,000	-	2,835,000	100.00%	100.00%	

## 參考表

## 財團法人台灣區花卉發展協會

## 員工人數彙計表

中華民國 105 年度

單位：人

職類 (稱)	本年度預算數 (1)	本年度決算數 (2)	比較增(減-) (3)=(2)-(1)	說明
董事長	1	1	0	
總經理	1	1	0	
副總經理	1	1	0	
經理	2	1	-1	人員離職,職缺未補
副理	1	1	0	
專員	7	5	-2	人員離職,職缺未補
會計	1	1	0	
出納	1	1	0	
短期約聘人員	6	2	-4	擲節用人
合計	21	14	-7	

## 財團法人台灣區花卉發展協會

## 用人費用彙計表

中華民國 105 年度

單位：新臺幣元

科 目	本年度預算數 (1)	本年度決算數 (2)	比較增(減-) (3)=(2)-(1)	說 明
員工薪資	8,787,000	5,151,235	-3,635,765	1. 薪資因業務緊縮減少用人，及專案人力調整而減少。
員工薪資(免稅所得)	403,000	317,760	-85,240	
超時工作報酬	-	-	-	2. 本年度因收入未達預期而減發年終獎金。
獎金	677,000	472,170	-204,830	
退休、卹償金及資遣費	547,000	534,321	-12,679	3. 本年度未舉辦員工旅遊使得福利費減少。
分擔保險費	936,000	867,565	-68,435	
福利費	140,000	47,839	-92,161	4. 本年度標案人事成本增加，係因協會人員全體投入台中花博總顧問標案，分攤調整協會人員薪資轉入所致。
標案人事成本：	1,400,000	4,986,440	3,586,440	
員工薪資	1,196,000	1,257,405	61,405	5. 台中花博總顧問標案增列專案主持人及顧問，故而增加相關人事成本。
員工薪資	-	2,680,000	2,680,000	
員工薪資(免稅所得)	-	66,160	66,160	
主持人、顧問酬勞	-	680,000	680,000	
超時工作報酬	-	3,300	3,300	
獎金	-	83,217	83,217	
退休、卹償金及資遣費	72,000	72,255	255	
分擔保險費	132,000	144,103	12,103	
合 計	12,890,000	12,377,330	-512,670	

主辦會計：陳惠美



董事長：郭正和

