

財團法人台灣區花卉發展協會

中華民國 104 年度決算  
(104 年 01 月 01 日至 104 年 12 月 31 日)



財團法人台灣區花卉發展協會 編



# 目次

## 總說明

壹、財團法人概況 .....	1
貳、年度各項工作計畫或方針之執行成果 .....	3
參、決算概要 .....	7
一、收支營運實況 .....	7
二、現金流量實況 .....	7
三、淨值變動實況 .....	8
四、資產負債實況 .....	8

## 主要表

收支營運決算表 .....	9
現金流量決算表 .....	10
淨值變動表 .....	11
資產負債表 .....	12

## 明細表

收入明細表 .....	14
支出明細表 .....	15
固定資產投資明細表 .....	16
基金數額增減變動表 .....	17

## 參考表

員工人數彙計表 .....	18
用人費用彙計表 .....	19



# 總說明



# 財團法人台灣區花卉發展協會

## 總說明

中華民國 104 年度

### 壹、財團法人概況

#### 一、設立依據

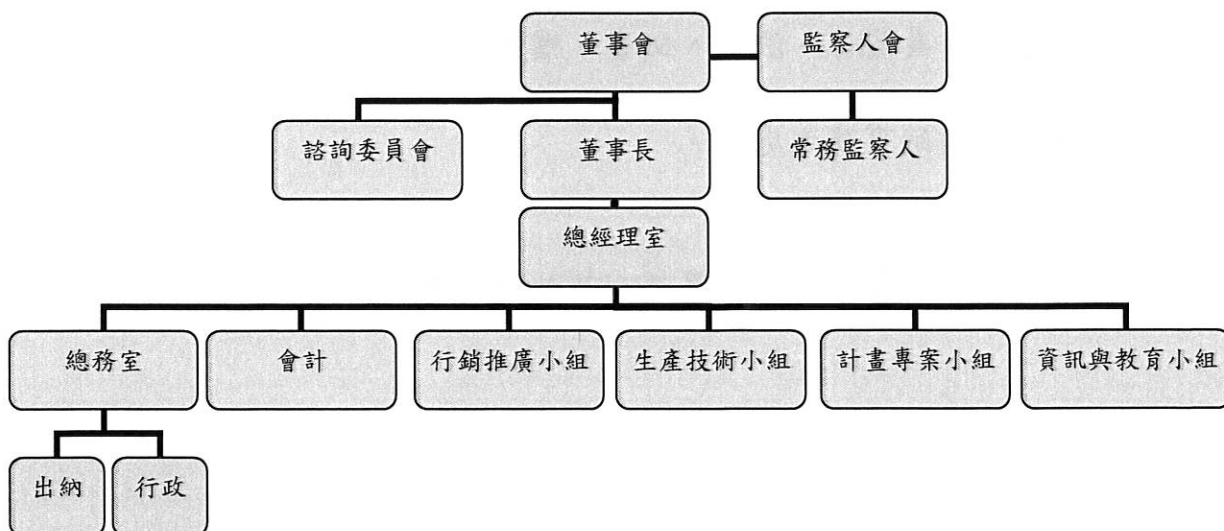
財團法人台灣區花卉發展協會(Taiwan Floriculture Development Association, TFDA)，依民法相關規定並經經濟部以 61 年 1 月 17 日經台(61)農字第 0197 號函核准設立。

#### 二、設立目的

以服務台灣花卉產業促進產業發展為宗旨，同時結合政府與民間的群策力量共同為提升花卉業努力。協會業務內容主以強化業界資訊的流通，並提供技術新知與新觀念，以提昇產業升級與品種改良育成，此外，積極協助業者拓展國內外市場並加強產銷業者的合作，以加速台灣花卉產業的發展。

#### 三、組織概況

### 台灣區花卉發展協會組織架構



### 總經理室（總經理、副總經理、秘書）

總經理秉承董事會既定方針及決策，綜合辦理一切業務，副總經理襄助總經理處理會務。

秘書承總經理之命，處理綜合業務、審核文稿及督導執行會務。

### 行銷推廣小組

1. 開發、拓展花卉內外銷市場。
2. 籌辦花卉促銷推廣活動、展覽會及競賽會。
3. 協助花卉批發與拍賣市場相關制度及業務之建立與推行。

### 生產技術小組

1. 花卉生產相關之技術輔導。
2. 花卉新品種、技術及設備之研發與推廣。
3. 協助農民團體組織運作相關事宜。

### 計畫專案小組

1. 政府機關或相關團體委託花卉業相關計畫或專案之辦理。
2. 花卉產銷相關計畫研提。
3. 特殊專案之推動。

### 資訊與教育小組

1. 花卉產銷資訊之搜集、整理及分析。
2. 花卉月刊、書籍及出版品之製作。
3. 與學術教育團體之合作及研討會、講習會之籌辦。

### 總務室

行政：公共關係、法務、文書、檔案、印信及人事管理、採購、財產事務管理。

出納：出納事務之處理。

### 會計

財務控管，掌理年度預算編列及執行之審核、會計與統計業務。

## 貳、年度各項工作計畫或方針之執行成果

### 104 年度各項業務計畫執行成果報告

#### 一、行銷推廣及生產技術小組計畫報告：

1. 「JCB 初夏花現趣」活動：本活動為 JCB 信用卡公司主辦之信用卡推廣活動，於 104 年 7 月 16 日～25 日在中正紀念堂自由廣場舉辦，本會承接 Doraemon 景觀花海之規劃與布置。
2. 執行農糧署「104 年建構花卉產業宣傳及產銷溝通平台計畫」：
  - (1) 於 104 年 11 月 11 日假高雄國際花卉(股)公司及 104 年 11 月 12 日假台北花木批發市場各舉辦一場花卉產銷溝通座談會，以如何促進花卉消費為主題，共有超過 80 位花卉界人士與會。
  - (2) 以廣告燈箱方式於台鐵台北站及高鐵台中站各刊登為期 1 個月之花卉形象廣告。
  - (3) 於台灣花卉園藝月刊 336 期起連續刊登 6 期之生活用花專欄，介紹當季花卉生活應用，促進花卉消費。
  - (4) 拍攝生活用花微電影一部，透過網路播放增加民眾購買花卉意願。
3. 參與「鮮享在地 食在安心 2015 臺灣農特產品特展」：本活動由農糧署主辦，104 年 10 月 23 日～25 日在花博公園爭艷館辦理，以安全、科技農業、新農為主軸。本會受農糧署蔬花科補助執行「花彩大地」展區之國產高品質花卉景觀布置、各研究單位花卉研究成果展示及民眾花卉體驗等活動。
4. 2015 南投花卉嘉年華花卉藝術展：由南投縣政府主辦，本會參與展區佈置及執行，於 104 年 12 月 26 日至 105 年 1 月 10 日在南投縣會展中心舉辦，以「幸福花滿園」為主題，邀請南投當地花卉團體

共襄盛舉，展出在地高品質花卉、盆景、國蘭、茶花及各鄉鎮農特產品，並舉辦全國蘭花競賽，展期間吸引超過 14 萬人次進場參觀。

## 二、計畫專案小組計畫報告：

### 1. 參加國際園藝生產者協會（AIPH）會議

(1)104 年 5 月 28 日～6 月 5 日，本會鍾總經理代表 AIPH 執行花博業務，分別前往臺中市、中國北京與唐山進行「2018 臺中世界花卉博覽會」、「2016 唐山世界園藝博覽會」、「2019 北京世界園藝博覽會」之場地勘查與籌辦進度審查工作。

(2)104 年 9 月 19 至 9 月 24 日本會鍾總經理代表 AIPH 前往澳洲進行花博場地審查。

(3)2015 年 AIPH 秋季年會於 10 月 20 日至 23 日假義大利斯特雷薩舉辦，除協會派員參加外，臺中市政府亦派員出席並於會議中報告「2018 臺中世界花卉博覽會」籌辦進度。

### 2. 2015 臺中國際花毯節裝置藝術展示設計施作及行銷宣傳勞務案

2015 年臺中國際花毯節於 104 年 11 月 7 日至 12 月 6 日於台中市新社區舉辦，本案由協會與津魚企業有限公司共同執行展區設計製作與花卉布置，本會主要參與協助國際邀請、全場花卉植栽採購、布置與維護等工作之規劃與執行。

### 3. 2018 臺中國際園藝博覽會籌備案

(1)臺中市政府為兼顧宣傳推廣容易，修正並統一中英文名稱：中文名稱「2018 臺中世界花卉博覽會」，簡稱為「臺中花博會」；英文名稱：「2018 Taichung World Flora Exposition」。

(2)臺中市政府於 2015 年 AIPH 春季會議進度報告中提出場址變更案後，AIPH 於 104 年 5 月 28 日～5 月 31 日期間，由大會秘書

長 Mr. Tim Briercliffe 與本會鍾總經理為代表，至臺中進行「2018 臺中世界花卉博覽會」場地變更審查。

(3)臺中市政府為完善花博整體規劃，於 104 年 7 月 20 日～7 月 21 日，邀請日本造園建設業協會副會長和田新也、技術調查部部長野村徹郎來台，與國內專家農業試驗所所長陳駿季以及國立自然科學博物館科長嚴富新、本會總經理鍾國成至臺中市參加「2018 臺中世界花卉博覽會」專家交流座談會。

#### 4. 2016 土耳其國際園藝博覽會參展計畫

土耳其將於 2016 年 4 月 23 日至 10 月 30 日假安塔利亞舉辦國際園藝博覽會(Expo 2016 Antalya)，該展覽係經國際展覽局(BIE)及國際園藝生產者協會(AIPH)共同認證之 A1 級國際園藝博覽會，展覽總面積為 112 公頃，本次參展計畫於 104 年度獲得外交部、農業委員會函文同意經費補助，並同時尋求台中市政府經費補助，與土耳其主辦方協商由其提供展區硬體建造與大型植栽種植之支持。

### 三、資訊與教育小組計畫報告：

1. 承續「103 年度臺北市會展產業發展基金會花博公園臺北典藏植物園佈展暨營運維護案」，本案營運管理委託營運期間因合約期間變更，執行期間由原定 103 年 2 月 1 日至 104 年 1 月 31 日止，延長至 104 年 3 月 31 日止。本案所在之營運場所於 102 年 6 月始正式更名為「臺北典藏植物園-新一代未來館」。全期間焦點植物區與保種中心配合展出各科屬植物特展，計有 13 個檔次；特展區以「看見臺灣的美好與豐饒」-臺灣花卉暨農特文創展示為主題，布設出各地區趣味創意的主題形象，文創及農特產品則以精品陳列方式展出，全期間計有 12 個檔次，展出 19 個縣市農特產品。其執行期間於 103 年 2 月份至 104 年 3 月份參觀人數為 69,463 人；期間陸續

展出 2,129 種植栽，舉辦之各項植物推廣相關活動，共計辦理了 199 個場次，平均每週辦理三種行銷活動。本案在執行期間針對自然教育推廣，於導覽服務及行銷活動都特別針對國中、小學的學生設計多元的互動活動，並於每個週末假期定期辦理各種植物認識與植物應用等系列活動，加深傳達植物與人類生活習習相關的訊息。本案於 104 年 4 月 1 日至 104 年 9 月 8 日止配合臺北市會展產業發展基金會進行臺北典藏植物園之點交及驗收等工作，並於點交工作辦理期間進行館內植栽維護工作。

2. 「104 年度臺北市會展產業發展基金會花博公園臺北典藏植物園維護暨營運管理案」，本案以植栽維護工作為主，營運管理工作為輔，全案委託期間為 104 年 9 月 9 日至 105 年 1 月 15 日止(開館營運日至 104 年 12 月 31 日止)。其執行期間於 104 年 9 月 9 日至 104 年 12 月 31 日參觀人數為 18,167 人；並配合臺北市會展產業發展基金會於 104 年 12 月 31 日參與由產業局召開的 105 年花博公園展場展館設施移交接管會議，會中針對臺北典藏植物園內的植栽、機電、財產物品、鑰匙等確認正式點交給台北市政府公園路燈管理處。
3. 發行花卉月刊、編印花卉叢書等推廣教育資材部分，本會持續編印「台灣花卉園藝月刊」目前出版至 340 期(12 月號)，每月發行 1,500 本。

## 參、決算概要

### 一、收支營運實況

#### (一) 收入

104 年度收入總額 25,259,020 元，較預算 67,069,000 元減少 41,809,980 元，減幅為 62.34%。

#### (二) 支出

104 年度支出總額 29,874,015 元，較預算 66,615,000 元減少 36,740,985 元，減幅為 55.15%。

#### (三) 收支餘絀實況

104 年度收入總額扣除業務支出及業務外支出後，本年度稅前短絀為 4,631,078 元，加計所得稅利益 16,083 元稅後短絀為 4,614,995 元。本年度因各項業務收入不如預期以致無法達成預算賸餘 454,000 元。

### 二、現金流量實況

一、 期初現金及約當現金餘額：16,028,896 元。

二、 業務活動之淨現金流出：13,321,653 元。

三、 投資活動之淨現金流入：4,639,800 元。

四、 融資活動之淨現金流出：0 元。

五、 期末現金及約當現金餘額：7,347,043 元。

### 三、淨值變動實況

淨值總額為新台幣 14,850,388 元，其中：

- 一、 創立基金：2,335,000 元
- 二、 其他基金：500,000 元。
- 三、 累計餘絀：12,015,388 元

### 四、資產負債實況

- 一、 資產—總額為 18,772,520 元，包括流動資產 15,284,518 元，固定資產淨額 653,002 元，其他資產 2,835,000 元。
- 二、 負債—總額為 3,922,132 元，流動負債 3,922,132 元。
- 三、 淨值—總額為新台幣 14,850,388 元，包括基金餘額 2,835,000 元，累計餘絀 12,015,388 元。

## 主要表



## 財團法人台灣區花卉發展協會

## 收支營運決算表

中華民國 104 年度

單位：新臺幣元

上年度決算數	科目	本年度預算數 (1)	本年度決算數 (2)	比較增(減-)	
				金額 (3)=(2)-(1)	% (4)=(3)/(1)*100
58,530,834	收入總額	67,069,000	25,259,020	-41,809,980	-62.34%
55,315,851	業務收入	67,030,000	25,101,300	-41,928,700	-62.55%
497,000	勞務收入	-	2,102,000	2,102,000	-
40,229,295	政府標案收入	57,466,000	15,226,246	-42,239,754	-73.50%
80,000	受贈收入	80,000	84,800	4,800	6.00%
14,509,556	服務收入	9,484,000	7,688,254	-1,795,746	-18.93%
3,214,983	業務外收入	39,000	157,720	118,720	304.41%
142,789	財務收入	39,000	107,686	68,686	176.12%
3,072,194	其他業務外收入	-	50,034	50,034	-
57,564,925	支出總額	66,615,000	29,874,015	-36,740,985	-55.15%
56,899,139	業務支出	66,522,000	29,839,101	-36,682,899	-55.14%
497,000	勞務成本	-	2,102,000	2,102,000	-
26,949,726	政府標案成本	38,049,000	7,836,334	-30,212,666	-79.40%
25,172,417	業務費用	24,891,000	16,486,581	-8,404,419	-33.76%
4,279,996	管理費用	3,582,000	3,414,186	-167,814	-4.68%
170,841	業務外支出	-	50,997	50,997	-
170,841	其他業務外支出	-	50,997	50,997	-
1,460,854	稅前餘絀	547,000	-4,631,078	-5,178,078	-946.63%
494,945	所得稅費用(利益-)	93,000	-16,083	-109,083	-117.29%
965,909	本期賸餘(短絀-)	454,000	-4,614,995	-5,068,995	-1,116.52%

## 現金流量決算表

中華民國 104 年度

單位：新臺幣元

項 目	本 年 度 預 算 數 (1)	本 年 度 決 算 數 (2)	比較增(減-)	
			金額 (3)=(2)-(1)	% (4)=(3)/(1)*100
業務活動之現金流量				
本期賸餘(短絀-)	454,000	-4,614,995	-5,068,995	-1116.52%
調整非現金項目				
折舊	419,000	415,357	-3,643	-0.87%
處分固定資產損失	-	-	-	-
遞延所得稅資產-流動	-	-16,083	-16,083	-
資產及負債之淨變動				
應收票據	18,000	1,040	-16,960	-94.22%
應收帳款	637,000	-1,101,264	-1,738,264	-272.88%
其他應收款	-2,000	-43,926	-41,926	2096.30%
預付費用及款項	-29,000	-196,051	-167,051	576.04%
其他流動資產	120,000	-488,757	-608,757	-507.30%
應付費用	-6,232,000	-2,980,632	3,251,368	-52.17%
應付所得稅	93,000	-	-93,000	-100.00%
其他應付款	105,000	-271,307	-376,307	-358.39%
其他流動負債	-	-107,436	-107,436	-
預收款項	-46,000	-3,917,599	-3,871,599	8416.52%
業務活動之淨現金流入(流出-)	-4,463,000	-13,321,653	-8,858,653	198.49%
投資活動之現金流量				
購置固定資產	-	-	-	-
受限制資產-流動減少	815,000	4,639,800	3,824,800	469.30%
投資活動之淨現金流入(流出-)	815,000	4,639,800	3,824,800	469.30%
現金及約當現金之淨增(淨減-)	-3,648,000	-8,681,853	-5,033,853	137.99%
期初現金及約當現金	17,722,000	16,028,896	-1,693,104	-9.55%
期末現金及約當現金	14,074,000	7,347,043	-6,726,957	-47.80%

## 財團法人台灣區花卉發展協會

## 淨值變動表

中華民國 104 年度

單位：新臺幣元

科 目	本年度期初 餘額	本 年 度		本年度期末 餘額	說 明
		增 加	減 少		
基金	2,835,000	-	-	2,835,000	
創立基金	2,335,000	-	-	2,335,000	
其他基金	500,000	-	-	500,000	
累積餘絀（－）	16,630,383	-	4,614,995	12,015,388	
累積賸餘	16,630,383	-	4,614,995	12,015,388	
合 計	19,465,383	-	4,614,995	14,850,388	

## 財團法人台灣區花卉發展協會

## 資產負債表

中華民國 104 年 12 月 31 日

單位：新臺幣元

科 目	本年度決算數 (1)	上年度決算數 (2)	比較增(減-)	
			金額 (3)=(1)-(2)	% (4)=(3)/(2)*100
資 產				
流動資產				
現金及約當現金	7,347,043	16,028,896	-8,681,853	-54.16%
應收票據	56,870	57,910	-1,040	-1.80%
應收帳款淨額	6,959,038	5,857,774	1,101,264	18.80%
其他應收款	100,537	56,611	43,926	77.59%
預付費用及款項	226,101	30,050	196,051	652.42%
其他流動資產	520,811	32,054	488,757	1524.79%
遞延所得稅資產-流動	74,118	53,421	20,697	38.74%
受限制資產-流動	-	4,639,800	-4,639,800	-100.00%
流動資產合計	15,284,518	26,756,516	-11,471,998	-42.88%
固定資產淨額				
房屋及建築	-	-	-	-
辦公設備	780,858	780,858	-	0.00%
租賃權益改良	829,953	829,953	-	0.00%
小計	1,610,811	1,610,811	-	0.00%
減:累積折舊	957,809	542,452	415,357	76.57%
固定資產淨額	653,002	1,068,359	-415,357	-38.88%
其他資產				
遞延所得稅資產-非流動	-	4,614	-4,614	-100.00%
受限制資產-非流動	2,835,000	2,835,000	-	0.00%
其他資產合計	2,835,000	2,839,614	-4,614	-0.16%
資 產 合 計	18,772,520	30,664,489	-11,891,969	-38.78%
負 債				
流動負債				
應付費用	3,605,666	6,586,298	-2,980,632	-45.26%
應付所得稅	-	-	-	-
其他應付款	185,337	456,644	-271,307	-59.41%
預收款項	58,012	3,975,611	-3,917,599	-98.54%
其他流動負債	73,117	180,553	-107,436	-59.50%
流動負債合計	3,922,132	11,199,106	-7,276,974	-64.98%
其他負債				
存入保證金	-	-	-	-
其他負債合計	-	-	-	-

科 目	本年度決算數 (1)	上年度決算數 (2)	比較增(減-)	
			金額 (3)=(1)-(2)	% (4)=(3)/(2)*100
負債合計	3,922,132	11,199,106	-7,276,974	-64.98%
淨 值				
基金餘額	2,835,000	2,835,000	-	0.00%
創立基金	2,335,000	2,335,000	-	0.00%
其他基金	500,000	500,000	-	0.00%
餘絀	12,015,388	16,630,383	-4,614,995	-27.75%
累計餘絀	12,015,388	16,630,383	-4,614,995	-27.75%
淨 值 合 計	14,850,388	19,465,383	-4,614,995	-23.71%
負債及淨值合計	18,772,520	30,664,489	-11,891,969	-38.78%

本 頁 空 白

# 明細表



## 財團法人台灣區花卉發展協會

## 收入明細表

中華民國 104 年度

單位：新臺幣元

科 目	本 年 度 預 算 數 (1)	本 年 度 決 算 數 (2)	比較增(減-)		說 明
			金 額 (3)=(2)-(1)	% (4)=(3)/(1)*100	
業務收入	67,030,000	25,101,300	-41,928,700	-62.55%	1. 勞務收入因增加農委會農糧署二項
勞務收入	-	2,102,000	2,102,000	-	- 補助計畫而增加。
農委會農糧署	-	2,102,000	2,102,000	-	- 2. 本年度因政府標
政府標案收入	57,466,000	15,226,246	-42,239,754	-73.50%	案承辦案件未如預期，使得委辦計畫收
受贈收入	80,000	84,800	4,800	6.00%	入金額大幅減少。
服務收入	9,484,000	7,688,254	-1,795,746	-18.93%	3. 本年度花卉推廣
花卉推廣收入	8,095,000	6,337,140	-1,757,860	-21.72%	收入未如預期。
花卉月刊、圖書 及月曆收入	176,000	138,049	-37,951	-21.56%	4. 月刊訂閱及圖書
花卉月刊廣告收入	1,213,000	1,213,065	65	0.01%	銷售未如預期。
其他業務收入	-	-	-	-	5. 利息增加為定期
業務外收入	39,000	157,720	118,720	304.41%	- 存款增加，定存利率
利息收入	39,000	107,686	68,686	176.12%	較活存利率高所致。
其他業務外收入	-	50,034	50,034	-	6. 其他業務外收入
					主要為未來館咖啡
					- 廳管理費收入及去
					年度立容退款收入。
合 計	67,069,000	25,259,020	-41,809,980	-62.34%	

## 財團法人台灣區花卉發展協會

## 支出明細表

中華民國 104 年度

單位：新臺幣元

科 目	本 年 度 預 算 數 (1)	本 年 度 決 算 數 (2)	比較增(減-)		說 明
			金 額 (3)=(2)-(1)	% (4)=(3)/(1)*100	
業務支出	66,522,000	29,839,101	-36,682,899	-55.14%	1. 本年度因增加補助計畫承辦案件，補助計畫支出亦相對增加。
勞務成本	-	2,102,000	2,102,000	-	
政府標案成本	38,049,000	7,836,334	-30,212,666	-79.40%	2. 政府標案成本因承辦標案縮減而相對減少。
業務費用	24,891,000	16,486,581	-8,404,419	-33.76%	
推銷費用	6,800,000	4,571,290	-2,228,710	-32.78%	3. 推銷費用相對推廣收入不如預期而減少。
人事費用支出	13,127,000	7,477,957	-5,649,043	-43.03%	
伙食費	345,000	309,600	-35,400	-10.26%	4. 人事費用、伙食費、
郵電費	186,000	162,532	-23,468	-12.62%	保險費及退休金因營業
印刷費	1,353,000	1,358,725	5,725	0.42%	收入未如預期，擲節用
稿費	294,000	271,918	-22,082	-7.51%	人而減少。
保險費	1,221,000	881,944	-339,056	-27.77%	5. 推廣費用係因委託代
推廣費	200,000	308,067	108,067	54.03%	表人員出席 AIPH 相關
退休金	695,000	645,217	-49,783	-7.16%	會議而增加出席人員國
旅費	510,000	376,993	-133,007	-26.08%	外差旅費用。
其他業務支出	160,000	122,338	-37,662	-23.54%	6. 郵電費、旅費、其他
管理費用	3,582,000	3,414,186	-167,814	-4.68%	業務支出等因擲節支出
人事費用支出	1,686,000	1,336,892	-349,108	-20.71%	而減少。
伙食費	65,000	61,200	-3,800	-5.85%	7. 其他事務支出主要因
保險費	193,000	281,329	88,329	45.77%	配合計畫增列廣告費，
退休金	95,000	95,280	280	0.29%	及協會網站維護費而增
職工福利	143,000	95,962	-47,038	-32.89%	加。
職業訓練費	10,000	-	-10,000	-100.00%	8. 其他業務外支出為外
其他事務支出	1,390,000	1,543,523	153,523	11.04%	幣兌換損失。
業務外支出	-	50,997	50,997	-	9. 所得稅因本年度結算
其他業務外支出	-	50,997	50,997	-	短絀而調整遞延所得稅
所得稅	93,000	-16,083	-109,083	-117.29%	利益。
合 計	66,615,000	29,874,015	-36,740,985	-55.15%	

## 固定資產投資明細表

中華民國 104 年度

單位：新臺幣元

項 目	本 年 度 預 算 數 (1)	本 年 度 決 算 數 (2)	比較增(減-)		說 明
			金 額 (3)=(2)-(1)	% (4)=(3)/(1)*100	
無					
合 計	-	-	-	-	-

## 基金數額增減變動表

中華民國 104 年度

單位：新臺幣元

捐 助 者	創立時原始 捐助基金金 額	本年度期初 基金金額	本年度基金 增(減-)金 額	本年度期末 基金金額	捐助基金比率%		說 明
					創立時原 始捐助基 金金額占 其總額比 率	本年度期 末基金金 額占其總 額比率	
		(1)	(2)	(3)=(1)+(2)			
政府捐助							
一、中央政府	2,700,000	2,700,000	-	2,700,000	95.24%	95.24%	
經濟部國際貿易 局	2,000,000	2,000,000	-	2,000,000	70.55%	70.55%	
行政院國軍退除 役官兵輔導委員會	200,000	200,000	-	200,000	7.05%	7.05%	
中國農村復興委 員會	500,000	500,000	-	500,000	17.64%	17.64%	
政府捐助小計	2,700,000	2,700,000	-	2,700,000	95.24%	95.24%	
民間捐助							
一、其他團體機構	135,000	135,000	-	135,000	4.76%	4.76%	
三益農場	10,000	10,000	-	10,000	0.35%	0.35%	
仁山莊	10,000	10,000	-	10,000	0.35%	0.35%	
中華園藝花卉公 司	10,000	10,000	-	10,000	0.35%	0.35%	
木蘭鮮花店	10,000	10,000	-	10,000	0.35%	0.35%	
白雲山莊育苗公 司	20,000	20,000	-	20,000	0.71%	0.71%	
花三行	10,000	10,000	-	10,000	0.35%	0.35%	
芳利鮮花公司	10,000	10,000	-	10,000	0.35%	0.35%	
玫瑰花推廣中心	10,000	10,000	-	10,000	0.35%	0.35%	
第一花卉公司	10,000	10,000	-	10,000	0.35%	0.35%	
福祿壽花店	10,000	10,000	-	10,000	0.35%	0.35%	
環隆貿易公司	15,000	15,000	-	15,000	0.53%	0.53%	
台灣省蘭友協會 總幹事	10,000	10,000	-	10,000	0.35%	0.35%	
民間捐助小計	135,000	135,000	-	135,000	4.76%	4.76%	
合計	2,835,000	2,835,000	-	2,835,000	100.00%	100.00%	

## 參考表



## 財團法人台灣區花卉發展協會

## 員工人數彙計表

中華民國 104 年度

單位：人

職類 (稱)	本年度預算數 (1)	本年度決算數 (2)	比較增(減-) (3)=(2)-(1)	說明
董事長	1	1	0	
總經理	1	1	0	
副總經理	1	1	0	
經理	2	1	-1	1 人轉列未來館
組長	1	1	0	
專員	11	4	-7	擲節用人職缺未補
秘書	1	1	0	
會計	1	1	0	
出納	1	1	0	
未來館專案經理	0	1	1	未來館標案續辦
未來館導覽人員	0	2	2	未來館標案續辦
合計	20	15	-5	

## 財團法人台灣區花卉發展協會

## 用人費用彙計表

中華民國 104 年度

單位：新臺幣元

科目	本年度預算數 (1)	本年度決算數 (2)	比較增(減-) (3)=(2)-(1)	說明
員工薪資	13,087,000	8,211,662	-4,875,338	1. 薪資因人員離職且業務緊縮，故職缺不補摶節支出而減少。
員工薪資(免稅所得)	410,000	370,800	-39,200	
超時工作報酬	-	-	-	2. 本年度摶節支出減發年終獎金。
獎金	1,726,000	603,187	-1,122,813	
退休、卹償金及資遣費	790,000	740,497	-49,503	3. 本年度增提舊制退休準備金差額。
分擔保險費	1,326,000	1,117,532	-208,468	
福利費	143,000	95,962	-47,038	4. 保險費因人員離職而相對減少勞健保費用支出。
標案人事成本：	0	3,899,471	3,899,471	
員工薪資	0	3,603,302	3,603,302	5. 未來館標案延長維管期間，及延續新標案因而增加相關人事成本。
員工薪資(免稅所得)	0	39,440	39,440	
超時工作報酬	0	37,976	37,976	
退休、卹償及資遣費	0	66,082	66,082	
分擔保險費	0	152,671	152,671	
合    計	17,482,000	15,039,111	-2,442,889	

主辦會計：陳惠美



董事長：郭正和



