

財團法人台灣地區遠洋  
魷魚類產銷發展基金會



中華民國 107 年度決算書

(107 年 1 月 1 日至 107 年 12 月 31 日)

財團法人台灣地區遠洋  
魷魚類產銷發展基金會

編

# 目 次

## 壹、總說明

- 一、財團法人概況(設立依據、設立目的、組織概況)... 1-3
- 二、年度各項工作計畫或方針之執行成果..... 4-7
- 三、決算概要..... 8-9
  - (一)收支營運實況..... 8
  - (二)現金流量實況..... 8
  - (三)淨值變動實況..... 8
  - (四)資產負債實況..... 9

## 貳、主要表

- 一、收支營運決算表..... 10
- 二、現金流量決算表..... 11
- 三、淨值變動表..... 12
- 四、資產負債表..... 13

## 參、明細表

- 一、收入明細表..... 14
- 二、支出明細表..... 15
- 三、基金數額增減變動表..... 16

## 肆、參考表

- 一、員工人數彙計表..... 17
- 二、用人費用彙計表..... 18

# 壹、總說明

# 財團法人台灣地區遠洋魷魚類產銷發展基金會

## 總說明

中華民國 107 年度

### 一、財團法人概況

#### (一) 設立依據

台灣四面環海，但其周圍海域缺乏可供商業捕撈的魷魚類資源，民國60年以前，台灣地區供食用的魷魚幾乎全部來自日、韓等地的乾製品，價格相當昂貴，食用魷魚成為一種奢侈的消費行為。民國61年，在農復會經費補助下，台灣開始進行遠洋魷魚資源的開發試驗，先是在日本海與紐西蘭水域試釣，繼而擴展至西北太平洋海域，發展初期頗為順利，其後因遭逢兩次世界性的能源危機，以及各國相繼宣佈實施200浬經濟海域，使剛邁入萌芽期的我國遠洋魷魚業受到很大挫折，發展腳步因而遲滯。

民國73年，我國魷魚船開發西南大西洋福克蘭群島魷魚漁場成功，由於漁獲極豐，引發國內業者投資建造大型魷釣漁船的熱潮，在短短的數年內，投下的資金逾百億新台幣，至民國78年，新建造700噸級以上的魷釣漁船即超過百艘，致使我國魷魚的年產量自民國80年起即達到15萬噸，最高時並曾突破25萬噸，不但成為我國最重要的遠洋漁業之一，在世界產魷國家中也佔有舉足輕重的地位。

由於魷魚產量成長過速，造成產銷失衡，魚價急遽下跌，並在漁場、市場及運銷等方面產生嚴重問題，為防止產業惡化，行政院農業委員會除繼續實施魷魚管制進口等措施外，並於民國81年捐助款項，依據農業發展條例第24條及民法財團法人有關規定，輔導業者成立「財團法人台灣地區遠洋魷魚類產銷發展基金會」（以下稱本基金會），以協助業界突破難關，維持產業之正常營運，我國魷魚產業迄今能夠穩健發展，應歸功於農委會的政策配合與正確輔導。

## (二) 設立目的

本基金會以穩定台灣地區遠洋魷魚類及秋刀魚產銷、拓展國內外魷魚及秋刀魚市場、增進國際漁業合作、保持既有漁場、開拓新漁場、研究提昇魷魚及秋刀魚食品加工技術，以促進魷魚及秋刀魚漁業之發展。

## (三) 組織概況

### 1. 董事會

依本基金會捐助組織章程第11條規定，董事會負責基金之籌募、保管及運用，組織之決定及調整，工作方針之核定，預算決算之審核，人事之任免及其他重要決策之裁決，並督導業務之推行。另依第12條之規定，董事會由董事15至19人組織之；設常務董事會，由董事互選5至7人為常務董事；置董事長1人，由常務董事互選之。董事長為本基金會法定代理人，對外代表本基金會，並綜理董事會一切事務。

### 2. 董事會成員

目前本基金會董事由下列捐助人所指派之代表及學者專家擔任之：

行政院農業委員會漁業署 2 人。

高雄市政府海洋局 1 人。

台灣區遠洋魷魚船魚類輸出業同業公會 6 人。

高雄區漁會 1 人。

合作金庫銀行 1 人。

臺灣土地銀行 1 人。

對遠洋魷魚業發展具有貢獻之專家、學者 3 人。

### 3. 監察人會

依本基金會捐助組織章程第14條規定，本基金會置監察人5人，組織監察人會，由監察人互選1人為常務監察人，負責稽核財務、

業務事項，監察人由下列捐助人所指派之代表及學者專家擔任，經董事會通過後聘任之：

行政院農業委員會漁業署 1 人。

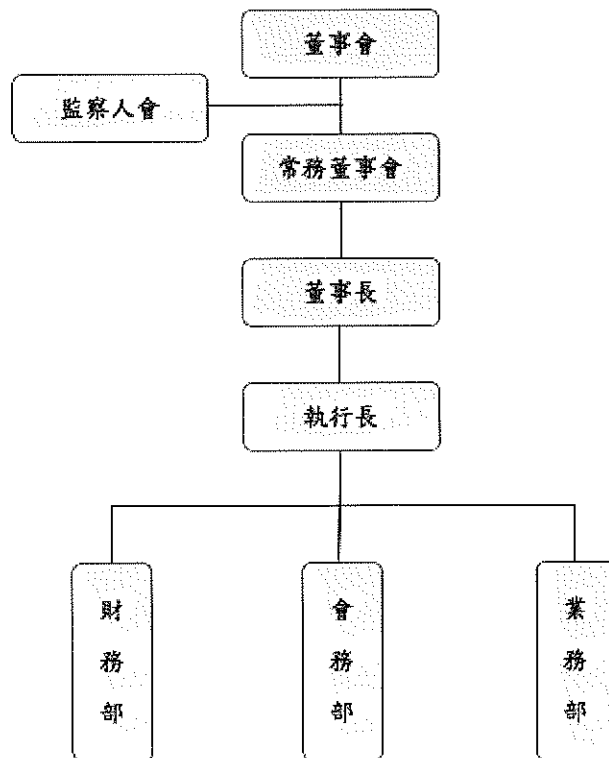
高雄市政府海洋局 1 人。

台灣區遠洋魷漁船魚類輸出業同業公會 2 人。

專家學者 1 人。

#### 4. 會務人員

依本基金會捐助組織章程第19條規定，本基金會置執行長1人，由董事長提名，經董事會通過後聘免之。執行長秉承董事會之決議及董事長之命，綜理本基金會一切業務，並監督與指揮所屬人員。也依本基金會捐助組織章程第20條規定置工作人員若干人，承執行長之命，分別辦理業務、人事、文書、會計等有關工作，由執行長提請董事長，經常務董事會同意後聘免之。現有兼任執行長及兼任助理各1人。





二、107 年度各項工作計畫或方針之執行成果

工作計畫項目	實施內容	執行成果
一、召開董事會議	每6個月召開一次，必要時得召開臨時會議。	本年度共召開董事、監察人聯席會議2次，時間為107年4月10日、8月8日。
二、召開監察人會議	每6個月召開一次，必要時得與董事會議合併召開。	
三、召開常務董事會議	原則每3個月召開一次，如無重要議案，得併董事會議實施。	
四、蒐集國外魷魚、秋刀魚商情及生產資訊	透過貿易商及駐外單位或自國外刊物蒐集國外有關魷(秋刀)漁業資訊，經研判分析後提供業者參考。	不定期向業者提供「商情快訊」，業者因能隨時掌握國際魷魚及秋刀魚市場資訊，對拓展外銷市場甚有裨益。
五、翻譯國外魷(秋刀)漁業有關法規及國際魷(秋刀)漁業動態	透過管道蒐集與我國有合作關係國家之漁業法規及魷(秋刀)漁業動態，譯印分贈業者及有關單位參考隨時辦理。	以電話傳真方式提供給我國魷魚及秋刀魚業者參考，以增進業者對相關國家漁業法規以及國際漁業管理動向之瞭解。
六、辦理魷魚、秋刀魚推廣活動	(一)配合台灣區遠洋魷漁船魚類輸出業同業公會及相關單位之年度計畫辦理。 (二)印製食譜分贈各界。	中華民國對外貿易發展協會於107年11月21日至23日假高雄展覽館舉辦「2018年臺灣國際漁業展」，本基金會贊助經費製作1,000個買主提袋，在該提袋上印製購買我國產魷魚及秋刀魚的連絡資訊，俾使有關買方更為便利取得我國相關賣方資訊。
七、參加國際性會議	視需要參加與遠洋魷魚及秋刀魚漁業有關	1. 派員於107年1月24日至2月6日隨行政院農業委員會漁業署代表

	之國際性會議。	<p>團前往秘魯利馬參加「南太平洋區域性漁業管理組織」(SPRFMO)第5屆紀律暨技術次委員會、第5屆財政暨行政次委員會及第6屆委員會等三項會議。</p> <p>2. 派員於107年4月12日至21日隨行政院農業委員會漁業署代表團前往日本東京參加「北太平洋漁業委員會」(NPFC)第3屆秋刀魚科學工作小組及第3屆科學次委員會等二項會議。</p> <p>3. 派員於107年6月27日至7月6日隨行政院農業委員會漁業署代表團前往日本東京參加「北太平洋漁業委員會」(NPFC)第3屆技術暨紀律次委員會、第2屆財務暨管理次委員會及第4屆委員會等三項會議。</p>
八、協助業者辦理對外漁業合作有關事宜	協助台灣區遠洋魷漁船魚類輸出業同業公會辦理對外漁業合作事宜。	107年度計有73艘魷漁船參加福克蘭群島阿根廷魷漁業合作。
九、辦理台灣區遠洋魷漁船魚類輸出業同業公會委辦計畫	接受台灣區遠洋魷漁船魚類輸出業同業公會委託，辦理與漁業有關之他國法規與食品進出口法令等相關業務事項。	<p>1. 協助台灣區遠洋魷漁船魚類輸出業同業公會向行政院農業委員會漁業署及高雄市政府海洋局辦理外來船員僱用及解僱報備事宜。107年度我國遠洋魷漁船及漁獲物運搬船因作業所需，總計僱用外來船員4,772人、解僱4,017人，另有83人脫逃（包括印尼船員74人、越南船員9人）。</p> <p>2. 協助台灣區遠洋魷漁船魚類輸出業同業公會簽發魷魚、秋刀魚健康及產地等兩項證明，俾供該會</p>



		<p>會員外銷通關所需。</p> <p>107年共計核發：</p> <p>(1)阿根廷魷：健康及產地證明各58件，外銷數量共計約3,615噸。</p> <p>(2)美洲大赤魷：健康及產地證明各4件，外銷數量共計約126噸。</p> <p>(3)秋刀魚：健康證明144件、產地證明146件，外銷數量共計約1萬4,256噸。</p> <p>3. 配合阿根廷魷漁業合作國福克蘭群島政府之規定，以提升魷釣漁撈作業之安全，降低漁事意外，本基金會協助台灣區遠洋魷漁船魚類輸出業同業公會共同辦理我國籍及外國籍船員的「魷釣漁撈作業安全訓練」。</p> <p>在行政院農業委員會漁業署遠洋漁業開發中心的指導與協助下，自107年11月15日起至12月25日止共計開設20次訓練班，包括7次中文班、9次印尼語班、4次菲律賓語班；並將上課過程拍成影片，後製配上印尼語、菲律賓母語及越南語等三語言之版本，分送有關魷漁船，俾供後續訓練船員之用。</p> <p>結訓學員共計2,830名，均由行政院農業委員會漁業署核發結業證書。</p> <p>2,830名學員的國籍如下：</p> <p>(1)我國：337人（包括船長80人、幹部船員149人、普通船員34</p>
--	--	---

		<p>人、漁業公司職員42人、勞務仲介公司職員30人、鮫魚公會職員2人)。</p> <p>(2) 印尼船員1,658人。</p> <p>(3) 菲律賓船員785人。</p> <p>(4) 大陸船員43人。</p> <p>(5) 越南：6人 (包括船員5人、勞務仲介公司職員1人)。</p> <p>(6) 俄羅斯：1人 (辦理漁業合作代理商職員)。</p>
--	--	---

### 三、決算概要

#### (一) 收支營運實況

1. 本年度勞務收入決算數為 0 元，較預算數 350,000 元，減少 350,000 元，約 100%，主要係未向台灣區遠洋魷漁船魚類輸出業同業公會申請委辦經費所致。
2. 本年度財務收入決算數為 456,890 元，較預算數 450,000 元，增加 6,890 元，約 1.53%，主要係實際利率較預估值略增所致。
3. 本年度管理費用支出決算數為 456,305 元，較預算數 780,000 元，減少 323,695 元，約 41.50%，主要係推廣費用減少所致。
4. 本年度其他業務支出決算數為 0 元，較預算數 20,000 元，減少 20,000 元，約 100%，主要係擲節支出所致。
5. 以上總收支相抵後，計賸餘 585 元，較預算數 0 元，增加 585 元，主要係擲節經費所致。

#### (二) 現金流量實況

1. 業務活動之淨現金流入 585 元。
2. 投資活動之淨現金流入 0 元。
3. 融資活動之淨現金流入 0 元。
4. 現金及約當現金之淨增 585 元，係期末現金 43,412,726 元，較期初現金 43,412,141 元增加之數。

#### (三) 淨值變動實況

本年度期初淨值 43,412,141 元，增加本年度賸餘 585 元，基金及公積等兩項未有增減，期末淨值為 43,412,726 元。

(四) 資產負債狀況

1. 本年度資產決算數 43,412,726 元，較上年度 43,412,141 元，增加 585 元，約 0.0013%。
2. 本年度負債決算數為 0。
3. 本年度淨值決算數 43,412,726 元，較上年度 43,412,141 元，增加 585 元，約 0.0013%，主要係累積賸餘增加所致。

## 貳、主要表



## 財團法人台灣地區遠洋魷魚類產銷發展基金會

## 收支營運決算表

中華民國 107 年度

單位：新臺幣元

上年度決算數	科 目	本年度預算數 (1)	本年度決算數 (2)	比 較 增 (減-)	
				金額 (3)=(2)-(1)	% (4)=(3)/(1)*100
440,173	收入總額	800,000	456,890	-343,110	-42.89%
0	業務收入	350,000	0	-350,000	-100.00%
0	勞務收入	350,000	0	-350,000	-100.00%
440,173	業務外收入	450,000	456,890	6,890	1.53%
440,173	財務收入	450,000	456,890	6,890	1.53%
440,098	支出總額	800,000	456,305	-343,695	-42.96%
440,098	業務支出	800,000	456,305	-343,695	-42.96%
440,098	管理費用	780,000	456,305	-323,695	-41.50%
0	其他業務支出	20,000	0	-20,000	-100.00%
75	本期賸餘	0	585	585	0.00%

## 財團法人台灣地區遠洋魷魚類產銷發展基金會

## 現金流量決算表

中華民國 107 年度

單位：新臺幣元

項 目	本 年 度 預 算 數 (1)	本 年 度 決 算 數 (2)	比 較 增 (減-)	
			金 額 (3)=(2)-(1)	% (4)=(3)/(1)*100
業務活動之現金流量				
稅前賸餘(短絀)	0	585	585	-
利息股利之調整	-450,000	-456,890	-6,890	1.53%
利息收入	-450,000	-456,890	-6,890	1.53%
利息支出	0	0	0	-
未計利息股利之稅前賸餘(短絀)	-450,000	-456,305	-6,305	1.40%
調整非現金項目	0	0	0	
未計利息股利之現金流入(流出)	-450,000	-456,305	-6,305	1.40%
收取利息	450,000	456,890	6,890	1.53%
支付利息	0	0	0	
業務活動之淨現金流入(流出)	0	585	585	
投資活動之現金流量				
投資活動之淨現金流入(流出)	0	0		-
籌資活動之現金流量				
增加短期債務、流動金融負債及其他負債			0	
籌資活動之淨現金流入(流出)	0	0	0	
現金及約當現金之淨增(淨減-)	0	585	585	
期初現金及約當現金	43,412,000	43,412,141	141	0.00%
期末現金及約當現金	43,412,000	43,412,726	726	0.00%

## 財團法人台灣地區遠洋魷魚類產銷發展基金會

## 淨值變動表

中華民國 107 年度

單位：新臺幣元

科 目	本年度期初 餘額	本 年 度		本年度期末 餘額	說 明
		增 加	減 少		
基金					
創立基金	25,700,000	0	0	25,700,000	
捐贈基金	17,000,000	0	0	17,000,000	
公積	0	0	0	0	
累積餘絀（一）					
累積賸餘	712,141	585	0	712,726	本期賸餘結轉至 累計餘絀
合 計	43,412,141	585	0	43,412,726	

## 財團法人台灣地區遠洋魷魚類產銷發展基金會

## 資產負債表

中華民國 107 年 12 月 31 日

單位：新臺幣元

科 目	本年度決算數 (1)	上年度決算數 (2)	比較增(減-)	
			金額 (3)=(1)-(2)	% (4)=(3)/(2)*100
資 產				
流動資產	43,412,726	43,412,141	585	0.00013%
現金	43,412,726	43,412,141	585	0.00013%
資產合計	43,412,726	43,412,141	585	0.00013%
負 債				
負債合計	0	0	0	0.00%
淨 值				
基金餘額	42,700,000	42,700,000	0	0.00%
創立基金	25,700,000	25,700,000	0	0.00%
捐贈基金	17,000,000	17,000,000	0	0.00%
累積餘絀(一)	712,726	712,141	585	0.08%
累計賸餘	712,726	712,141	585	0.08%
淨值合計	43,412,726	43,412,141	585	0.00013%
負債及淨值合計	43,412,726	43,412,141	585	0.00013%

# 叁、明細表



## 財團法人台灣地區遠洋魷魚類產銷發展基金會

## 收入明細表

中華民國 107 年度

單位：新臺幣元

科 目	本 年 度 預 算 數 (1)	本 年 度 決 算 數 (2)	比 較 增 ( 減 - )		說 明
			金 額 (3)=(2)-(1)	% (4)=(3)/(1)*100	
業務收入	350,000	0	-350,000	-100.00%	因本年度預算尚有結餘，故未申請委辦經費所致。
勞務收入	350,000	0	-350,000	-100.00%	
業務外收入	450,000	456,890	6,890	1.53%	
財務收入	450,000	456,890	6,890	1.53%	
利息收入	450,000	456,890	6,890	1.53%	
合 計	800,000	456,890	-343,110	-42.89%	

## 財團法人台灣地區遠洋魷魚類產銷發展基金會

## 支出明細表

中華民國 107 年度

單位：新臺幣元

科 目	本 年 度 預 算 數 (1)	本 年 度 決 算 數 (2)	比 較 增 ( 減 - )		說 明
			金 額 (3)=(2)-(1)	% (4)=(3)/(1)*100	
業務支出	800,000	456,305	-343,695	-42.96%	
管理費用	780,000	456,305	-323,695	-41.50%	因辦理之推廣活 活動較預期為少 而致費用減少。
計畫支出	400,000	230,504	-169,496	-42.37%	因辦理之推廣活 活動較預期為少 而致費用減少。
人事費	156,000	156,000	0	0.00%	
事務費	204,000	66,421	-137,579	-67.44%	擲節支出。
旅運費	20,000	3,380	-16,620	-83.10%	
其他業務支出	20,000	0	-20,000	-100.00%	未辦理員工自強 活動。
合 計	800,000	456,305	-343,695	-42.96%	

## 財團法人台灣地區遠洋魷魚類產銷發展基金會

## 基金數額增減變動表

中華民國 107 年度

單位：新臺幣元

捐 助 者	創立時原始 捐助基金 金額	本年度期初 基金金額	本年度基金 增(減-) 金額	本年度期末 基金金額	捐助基金比率%		說 明
					創立時 原始捐 助基金 金額占 其總額 比率	本年 度基 金總 額占 其總 額比 率	
		(1)	(2)	(3)=(1)+(2)			
政府捐助							
一、中央政府							
1. 行政院農業 委員會	10,000,000	20,000,000	0	20,000,000	38.91%	46.84%	
2. 漁業發展基 金管理運用 委員會	5,700,000	5,700,000	0	5,700,000	22.18%	13.35%	
3. 台灣省政府 農林廳漁業 局	0	2,000,000	0	2,000,000	0.00%	4.68%	
4. 台灣土地銀 行	0	1,000,000	0	1,000,000	0.00%	2.34%	
5. 合作金庫銀 行	0	1,000,000	0	1,000,000	0.00%	2.34%	
二、地方政府							
高雄市政府海 洋局	0	2,000,000	0	2,000,000	0.00%	4.68%	
政府捐助小計	15,700,000	31,700,000	0	31,700,000	61.09%	74.24%	
民間捐助							
其他團體機構							
1. 台灣區洋魷 漁船魚類輸 出業同業公 會	10,000,000	10,000,000	0	10,000,000	38.91%	23.42%	
2. 高雄區漁會	0	1,000,000	0	1,000,000	0.00%	2.34%	
民間捐助小計	10,000,000	11,000,000	0	11,000,000	38.91%	25.76%	
合 計	25,700,000	42,700,000	0	42,700,000	100.00%	100.00%	

## 肆、參考表

## 財團法人台灣地區遠洋魷魚類產銷發展基金會

## 員工人數彙計表

中華民國 107 年度

單位：人

職類 (稱)	本年度預算數 (1)	本年度決算數 (2)	比較增(減-) (3)=(2)-(1)	說明
兼任執行長	1	1	0	每月工作津貼 1萬元
兼任助理	1	1	0	每月工作津貼 3千元
合計	2	2	0	



財團法人台灣地區遠洋魷魚類產銷發展基金會

用人費用彙計表

中華民國 107 年度

單位：新臺幣元

科目名稱 職類 (稱)	本年度預算數										本年度決算數					比較增(減) -) (3)=(2)-(1)	說明		
	薪資	超時 工作 報酬	津貼	獎金	退、卹及 金遣費	分攤 保險 費	福利費	其他	合計 (1)	薪資	超時 工作 報酬	津貼	獎金	退、卹及 金遣費	分攤 保險 費			福利費	其他
兼任 執行長	120,000	—	—	—	—	—	—	120,000	120,000	—	—	—	—	—	—	—	—	120,000	0
兼任 助理	36,000	—	—	—	—	—	—	36,000	36,000	—	—	—	—	—	—	—	—	36,000	0
總計	156,000	—	—	—	—	—	—	156,000	156,000	—	—	—	—	—	—	—	—	156,000	0

主辦會計：李 唐 輝



首 長：雷 祖 綱

