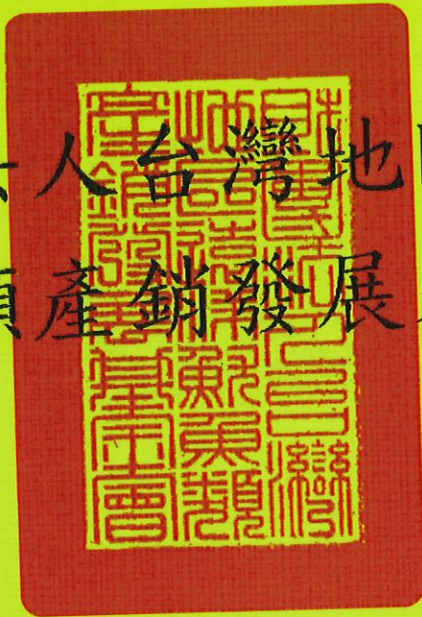


財團法人台灣地區遠洋
魷魚類產銷發展基金會



中華民國109年度決算
(109年1月1日至109年12月31日)

財團法人台灣地區遠洋
魷魚類產銷發展基金會 編

目 次

壹、總說明

一、財團法人概況.....	1
(一)設立依據.....	1
(二)設立目的.....	2
(三)組織概況.....	2
二、年度各項工作計畫或方針之執行成果.....	4
三、決算概要.....	4
(一)收支營運實況.....	4
(二)現金流量實況.....	4
(三)淨值變動實況.....	4
(四)資產負債實況.....	5

貳、主要表

一、收支營運決算表.....	6
二、現金流量決算表.....	7
三、淨值變動表.....	8
四、資產負債表.....	9

參、明細表

一、收入明細表.....	10
二、支出明細表.....	11
三、基金數額增減變動表.....	12

肆、參考表

一、員工人數彙計表.....	13
二、用人費用彙計表.....	14

壹、總說明

財團法人台灣地區遠洋魷魚類產銷發展基金會

總說明

中華民國 109 年度

一、財團法人概況

(一) 設立依據

台灣四面環海，但其周圍海域缺乏可供商業捕撈的魷魚類資源，民國60年以前，台灣地區供食用的魷魚幾乎全部來自日、韓等地的乾製品，價格相當昂貴，食用魷魚成為一種奢侈的消費行為。民國61年，在農復會經費補助下，台灣開始進行遠洋魷魚資源的開發試驗，先是在日本海與紐西蘭水域試釣，繼而擴展至西北太平洋海域，發展初期頗為順利，其後因遭逢兩次世界性的能源危機，以及各國相繼宣佈實施200浬經濟海域，使剛邁入萌芽期的我國遠洋魷魚業受到很大挫折，發展腳步因而遲滯。

民國73年，我國魷魚船開發西南大西洋福克蘭群島魷魚漁場成功，由於漁獲極豐，引發國內業者投資建造大型魷魚船熱潮，在短短的數年內，投下的資金逾百億新台幣，至民國78年，新建造700噸級以上的魷魚船即超過百艘，致使我國魷魚的年產量自民國80年起即達到15萬噸，最高時並曾突破25萬噸，不但成為我國最重要的遠洋漁業之一，在世界產魷國家中也佔有舉足輕重的地位。

由於魷魚產量成長過速，造成產銷失衡，魚價急遽下跌，並在漁場、市場及運銷等方面產生嚴重問題，為防止產業惡化，行政院農業委員會除繼續實施魷魚管制進口等措施外，並於民國81年捐助款項，依據農業發展條例第24條及民法財團法人有關規定，輔導業者成立「財團法人台灣地區遠洋魷魚類產銷發展基金會」（以下稱本基金會），以協助業界突破難關，維持產業之正常營運，我國魷魚產業迄今能夠穩健發展，應歸功於農委會的政策配合與正確輔導。

(二) 設立目的

本基金會以穩定台灣地區遠洋魷魚類及秋刀魚產銷、拓展國內外魷魚及秋刀魚市場、增進國際漁業合作、保持既有漁場、開拓新漁場、研究提昇魷魚及秋刀魚食品加工技術，以促進魷魚及秋刀魚漁業之發展。

(三) 組織概況

1. 董事會

依本基金會捐助組織章程第11條規定，董事會負責基金之籌募、保管及運用，組織之決定及調整，工作方針之核定，預算決算之審核，人事之任免及其他重要決策之裁決，並督導業務之推行。另依第12條之規定，董事會由董事15至19人組織之；設常務董事會，由董事互選5至7人為常務董事；置董事長1人，由常務董事互選之。董事長為本基金會法定代理人，對外代表本基金會，並綜理董事會一切事務。

2. 董事會成員

目前本基金會董事由下列捐助人所指派之代表及學者專家擔任之：
行政院農業委員會漁業署 2 人。

高雄市政府海洋局 1 人。

台灣區遠洋魷魚船魚類輸出業同業公會 6 人。

高雄區漁會 1 人。

合作金庫銀行 1 人。

臺灣土地銀行 1 人。

對遠洋魷魚業發展具有貢獻之專家、學者 3 人。

3. 監察人會

依本基金會捐助組織章程第14條規定，本基金會置監察人5人，組織監察人會，由監察人互選1人為常務監察人，負責稽核財務、業務事項，監察人由下列捐助人所指派之代表及學者專家擔任，經董事會通過後聘任之：

行政院農業委員會漁業署 1 人。

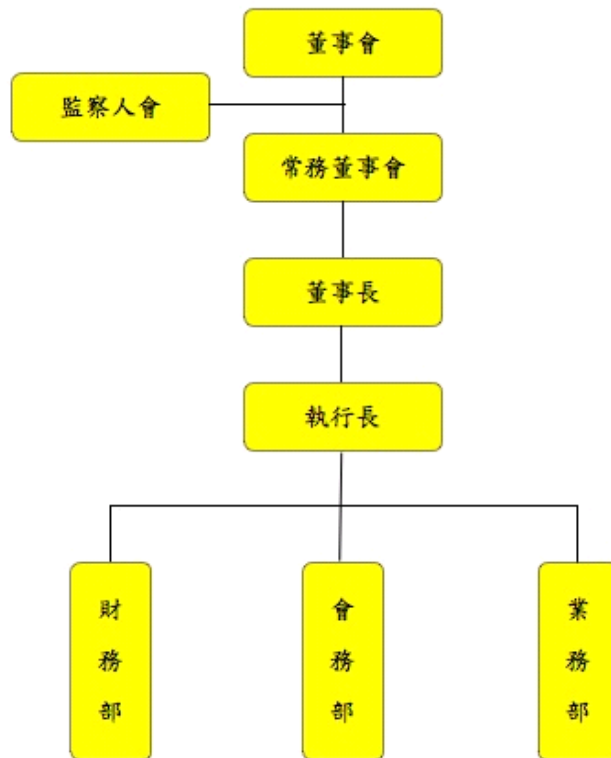
高雄市政府海洋局 1 人。

台灣區遠洋魷漁船魚類輸出業同業公會 2 人。

專家學者 1 人。

4. 會務人員

依本基金會捐助組織章程第19條規定，本基金會置執行長1人，由董事長提名，經董事會通過後聘免之。執行長秉承董事會之決議及董事長之命，綜理本基金會一切業務，並監督與指揮所屬人員。也依本基金會捐助組織章程第20條規定置工作人員若干人，承執行長之命，分別辦理業務、人事、文書、會計等有關工作，由執行長提請董事長，經常務董事會同意後聘免之。現有兼任執行長及兼任助理各1人。



5. 決議解散並進行清算

本基金會已於108年6月12日舉行第9屆第2次董事會議決議解散，目前正在辦理相關解散事宜。

二、109 年度各項工作計畫或方針之執行成果：

配合辦理解散事宜，109 年爰無進行工作內容。

三、決算概要

(一) 收支營運實況

1. 本年度勞務收入決算數為 0 元，較預算數 0 元，無增減，主要係辦理解散事宜，爰未辦理任何計畫所致。
2. 本年度財務收入決算數為 331,950 元，較預算數 300,000 元，增加 31,950 元，約 10.65%，主要係實際利率較預估值增加所致。
3. 本年度管理費用支出決算數為 0 元，較預算數 0 元，無增減，主要係辦理解散事宜中，未有支出所致。
4. 本年度其他業務支出決算數為 0 元，較預算數 0 元，無增減，主要係辦理解散事宜中，未有支出所致。
5. 以上總收支相抵後，計賸餘 331,950 元，較預算數 0 元，增加 331,950 元，主要係未有支出所致。

(二) 現金流量實況

1. 業務活動之淨現金流入 331,950 元。
2. 現金及約當現金之淨增 331,950 元，係期末現金 43,670,189 元，較期初現金 43,338,239 元增加之數。

(三) 淨值變動實況

本年度期初淨值 43,338,239 元，本年度賸餘 331,950 元，基金及公積等兩項未有增減，期末淨值為 43,670,189 元。

(四) 資產負債實況

1. 本年度資產決算數 43,670,189 元，較上年度 43,338,239 元，增加 331,950 元，約 0.77%。
2. 本年度負債決算數為 0。
3. 本年度淨值決算數 43,670,189 元，較上年度 43,338,239 元，增加 331,950 元，約 0.77%，主要係累積賸餘增加所致。

貳、主要表

財團法人台灣地區遠洋魷魚類產銷發展基金會

收支營運決算表

中華民國 109 年度

單位：新臺幣元

上年度決算數	科 目	本年度預算數 (1)	本年度決算數 (2)	比 較 增 (減-)	
				金額 (3)=(2)-(1)	% (4)=(3)/(1)*100
384,953	收入總額	300,000	331,950	31,950	10.65%
0	業務收入	0	0	0	0.00%
0	勞務收入	0	0	0	0.00%
384,953	業務外收入	300,000	331,950	31,950	10.65%
384,953	財務收入	300,000	331,950	31,950	10.65%
459,440	支出總額	0	0	0	0.00%
459,440	業務支出	0	0	0	0.00%
459,440	管理費用	0	0	0	0.00%
0	其他業務支出	0	0	0	0.00%
-74,487	本期賸餘	300,000	331,950	31,950	10.65%

財團法人台灣地區遠洋魷魚類產銷發展基金會

現金流量決算表

中華民國 109 年度

單位：新臺幣元

項 目	本 年 度 預 算 數 (1)	本 年 度 決 算 數 (2)	比 較 增 (減-)	
			金額 (3)=(2)-(1)	% (4)=(3)/(1)*100
業務活動之現金流量				
稅前賸餘(短絀)	300,000	331,950	31,950	10.65%
利息股利之調整	-300,000	-331,950	-31,950	10.65%
利息收入	-300,000	-331,950	31,950	10.65%
未計利息股利之稅前賸餘(短絀)	0	0	0	0.00%
未計利息股利之現金流入(流出)	0	0	0	0.00%
收取利息	300,000	331,950	31,950	10.65%
業務活動之淨現金流入(流出)	300,000	331,950	31,950	10.65%-
現金及約當現金之淨增(淨減-)	300,000	331,950	31,950	10.65%-
期初現金及約當現金	43,413,000	43,338,239	-74,761	-0.17%
期末現金及約當現金	43,713,000	43,670,189	-42,811	-0.10%

財團法人台灣地區遠洋魷魚類產銷發展基金會

淨值變動表

中華民國 109 年度

單位：新臺幣元

科 目	本年度期初 餘額	本 年 度		本年度期末 餘額	說 明
		增 加	減 少		
基金					
創立基金	25,700,000	0	0	25,700,000	
捐贈基金	17,000,000	0	0	17,000,000	
公積	0	0	0	0	
累積餘絀（－）					
累積賸餘	638,239	331,950	0	970,189	本期賸餘
合 計	43,338,239	331,950	0	43,670,189	

財團法人台灣地區遠洋魷魚類產銷發展基金會

資產負債表

中華民國 109 年 12 月 31 日

單位：新臺幣元

科 目	本年度決算數 (1)	上年度決算數 (2)	比較增(減-)	
			金額 (3)=(1)-(2)	% (4)=(3)/(2)*100
資 產				
流動資產	43,670,189	43,338,239	331,950	0.77%
現金	43,670,189	43,338,239	331,950	0.77%
資產合計	43,670,189	43,338,239	331,950	0.77%
負 債				
負債合計	0	0	0	0.00%
淨 值				
基金餘額	42,700,000	42,700,000	0	0.00%
創立基金	25,700,000	25,700,000	0	0.00%
捐贈基金	17,000,000	17,000,000	0	0.00%
累積餘絀(一)	970,189	638,239	331,950	52.01%
累計賸餘	970,189	638,239	331,950	52.01%
淨值合計	43,670,189	43,338,239	331,950	0.77%
負債及淨值合計	43,670,189	43,338,239	331,950	0.77%

參、明 細 表

財團法人台灣地區遠洋魷魚類產銷發展基金會

收入明細表

中華民國 109 年度

單位：新臺幣元

科 目	本 年 度 預 算 數 (1)	本 年 度 決 算 數 (2)	比 較 增 (減 -)		說 明
			金 額 (3)=(2)-(1)	% (4)=(3)/(1)*100	
業務收入	0	0	0	0.00%	
勞務收入	0	0	0	0.00%	因辦理解散中，故未有勞務收入。
業務外收入	300,000	331,950	31,950	10.65%	
財務收入	300,000	331,950	31,950	10.65%	
利息收入	300,000	331,950	31,950	10.65%	因實際利率較預估值為高所致
合 計	300,000	331,950	31,950	10.65%	

財團法人台灣地區遠洋魷魚類產銷發展基金會

支出明細表

中華民國 109 年度

單位：新臺幣元

科 目	本 年 度 預 算 數 (1)	本 年 度 決 算 數 (2)	比 較 增 (減 -)		說 明
			金 額 (3)=(2)-(1)	% (4)=(3)/(1)*100	
業務支出	0	0	0	0.00%	辦理解散中，故未有任何支出。
管理費用	0	0	0	0.00%	
計畫支出	0	0	0	0.00%	
人事費	0	0	0	0.00%	
事務費	0	0	0	0.00%	
旅運費	0	0	0	0.00%	
其他業務支出	0	0	0	0.00%	
合 計	0	0	0	0.00%	

財團法人台灣地區遠洋魷魚類產銷發展基金會

基金數額增減變動表

中華民國 109 年度

單位：新臺幣元

捐助者	創立時原始 捐助基金 金額	本年度期初 基金金額	本年度基金 增(減-) 金額	本年度期末 基金金額	捐助基金比率%		說明
					創立時 原始捐 助基金 金額占 其總額 比率	本年 度末 基金 金額 占其 總額 比率	
		(1)	(2)	(3)=(1)+(2)			
政府捐助							
一、中央政府							
1. 行政院農業 委員會	10,000,000	20,000,000	0	20,000,000	38.91%	46.84%	
2. 漁業發展基 金管理運用 委員會	5,700,000	5,700,000	0	5,700,000	22.18%	13.35%	
3. 台灣省政府 農林廳漁業 局	0	2,000,000	0	2,000,000	0.00%	4.68%	
4. 台灣土地銀 行	0	1,000,000	0	1,000,000	0.00%	2.34%	
5. 合作金庫銀 行	0	1,000,000	0	1,000,000	0.00%	2.34%	
二、地方政府							
高雄市政府海 洋局	0	2,000,000	0	2,000,000	0.00%	4.68%	
政府捐助小計	15,700,000	31,700,000	0	31,700,000	61.09%	74.24%	
民間捐助							
其他團體機構							
1. 台灣區洋魷 漁船魚類輸 出業同業公 會	10,000,000	10,000,000	0	10,000,000	38.91%	23.42%	
2. 高雄區漁會	0	1,000,000	0	1,000,000	0.00%	2.34%	
民間捐助小計	10,000,000	11,000,000	0	11,000,000	38.91%	25.76%	
合計	25,700,000	42,700,000	0	42,700,000	100.00%	100.00%	

肆、參考表

財團法人台灣地區遠洋魷魚類產銷發展基金會

員工人數彙計表

中華民國 109 年度

單位：人

職類 (稱)	本年度預算數 (1)	本年度決算數 (2)	比較增(減-) (3)=(2)-(1)	說明
兼任執行長	1	1	0	因辦理解散中，爰未給付任何薪給或工作津貼。
兼任助理	1	1	0	
合計	2	2	0	

財團法人台灣地區遠洋魷魚類產銷發展基金會

用人費用彙計表

中華民國 109 年度

單位：新臺幣元

科目 名稱 職類 (稱)	本年度預算數									本年度決算數									比較增(減-) (3)=(2)-(1)	說明
	薪資	超時 工作 報酬	津 貼	獎 金	退休金、卸 償金及資 遣費	分攤保 險費	福 利 費	其 他	合計 (1)	薪資	超時 工作 報酬	津 貼	獎 金	退休金、卸 償金及資 遣費	分攤保 險費	福 利 費	其 他	合計 (2)		
兼 任 執行長	0	—	—	—	—	—	—	—	0	0	—	—	—	—	—	—	—	0	0	
兼 任 助 理	0	—	—	—	—	—	—	—	0	0	—	—	—	—	—	—	—	0	0	
總 計	0	—	—	—	—	—	—	—	0	0	—	—	—	—	—	—	—	0	0	

因辦理解
散中，爰未
給付任何
薪給或工
作津貼。

主辦會計：李 唐 輝



首 長：雷 祖 綱

