

# 108年 我國糧食供需統計結果

郭菁芳<sup>1</sup>

行政院農業委員會利用農產品生產、進出口、存貨變動等資料，按年編製糧食平衡表（Food Balance Sheet），陳示國內各類糧食供給量，推估每位國民平均每日各種營養素可供攝取量，並進而編算糧食生產指數、糧食自給率等指標，除綜陳整體農業發展現況，亦藉以觀察國家糧食供給變化趨勢、糧食自給或進口依存情形等，本文就108年我國糧食供需統計結果簡要分析各類糧食概況及近年變動趨勢，部分資料並援引日本統計結果加以說明。

## 一、糧食供應

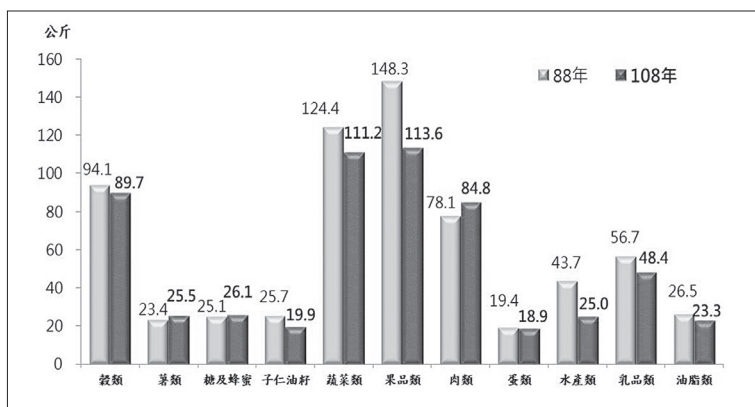
108年臺灣地區平均每人每年可供給之各類糧食為果品類113.6公斤、蔬菜類111.2公斤、穀類89.7公斤（其中白米45.4公斤，麵粉37.0公斤）、肉類84.8公斤、乳品類（還原折算為鮮乳）48.4公斤、糖及蜂蜜（主要為糖）26.1公斤、薯類25.5公斤、水產類25.0公斤、油脂類23.3公斤、子仁及油籽類19.9公斤、蛋類

18.9公斤。與上（107）年相較，各類別之每人每年糧食供給量漲跌互見，其中果品類因氣候條件不佳，產量較上年縮減，致每人每年供給量減10.4公斤（-8.4%）最多，水產類因秋刀魚及魷魚捕撈量銳減，亦減少3.7公斤（-13.0%），減幅最大；另肉類每人供給量增1.4公斤（+1.7%），主係雞肉需求增加，帶動國內產量擴增所致。

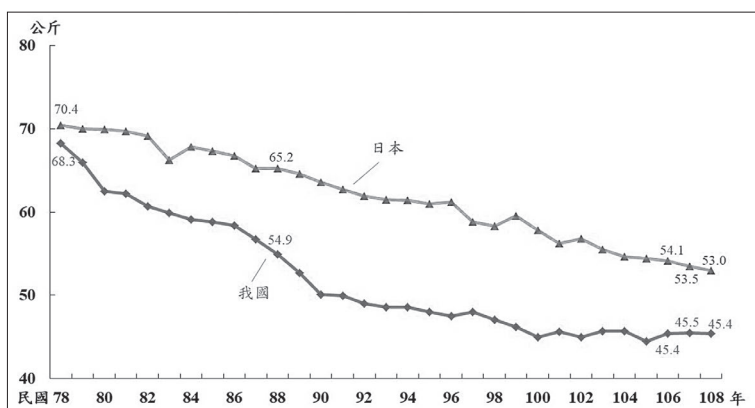
觀察近20年平均每人每年糧食供給量，我國由於人口結構及國人飲食習性變遷、極端氣候、國際貿易情勢及農業政策發展等多重因素影響，各類別糧食供給量亦有明顯改變，20年間變化亦為漲跌互見，惟下跌者普遍多於上漲者。

隨著家庭外食比例提高，及飲食選擇多樣化的影響，我國傳統主食白米漸為其他食物替代，每人每年白米供給量逐年下降，108年為45.4公斤，較88年減少9.5公斤（-17.3%）。日本亦有相同情況，20年間其每人每年白米供給量由65.2公斤減為53.0公斤，下降18.7%，惟其整體下降幅度較我國平緩。

註1：行政院農業委員會統計室。



88年與108年每人每年糧食供給量。



日本與我國平均每人全年白米供給量比較。

## 二、熱量供應

108年平均每人每日可由食物中取得之熱量為2,760.5大卡，主要來自穀類（占30.3%）及油脂類（20.2%），餘約5成熱量由其他9大類糧食提供。食物供給熱量較107年減少46.5大卡（-1.7%），主係水產類及薯類供給量明顯減少，供給熱量分別減少15.7大卡（-25.3%）、12.3大卡（-10.4%），惟肉類供給熱量增加7.3大卡（+1.8%），抵銷部分減幅。

與88年相較，每人每日食物熱量供給減少204.2大卡（-6.9%），各大類中以油脂類、子仁及油籽類各減少80.6大卡（-12.6%）、44.3大卡（-19.7%）最多，其中穀類長期以來居國人食物熱量最主要供應來源，惟受國人飲食西化與攝食便利性影響，麵粉熱量供應增幅顯著，稻米則相對下跌；若與98年相較，因近年麵粉及大豆等供給續呈上升趨勢，

穀類、子仁及油籽類、油脂類反轉為正，致每人每日食物熱量供給反增164.3大卡（+6.3%）。每人每日各類糧食供給熱量結構比重20年間變化不大，其中以肉類占比增加2.3個百分點較為顯著。

## 三、糧食生產

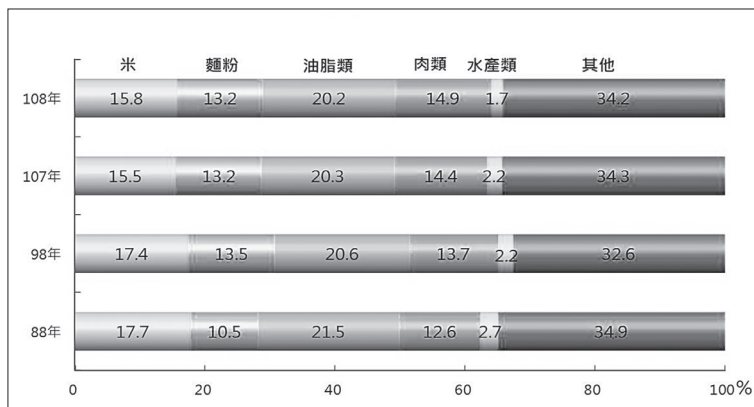
以105年為基期，108年臺灣地區糧食生產總指數為104.8，較上年減少4.2%，其中糖及蜂蜜生產量減

少，致糖及蜂蜜類減少 58.7%，加以因天候暖化、豪雨及颱風陸續來襲影響，薯類、果品類、子仁及油籽類分別減 11.9%、10.5% 及 8.4%，惟雞肉生產量增加，致肉類增加 1.8%。

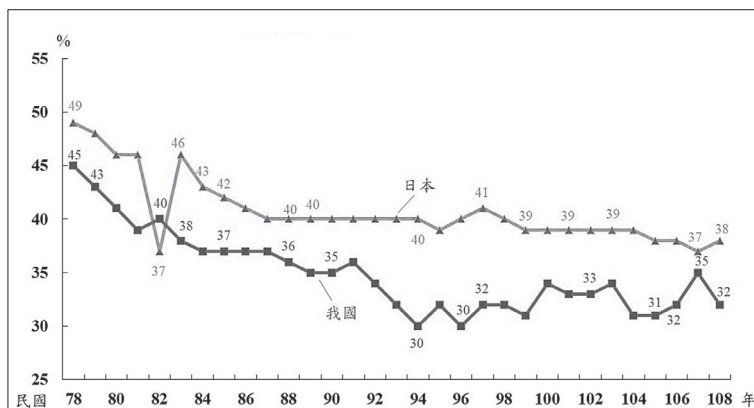
20 年間國內糧食總產出平均每年下跌 0.7%，其中減幅較大者為受進口替代因素影響之糖及蜂蜜類，以及漁場受限且資源漸枯之水產類，生產指數年平均變動率分別下跌 8.8% 及 2.0%。

#### 四、糧食自給率

108 年以價格計算之綜合糧食自給率為 65.4%，較上年減少 2.0 個百分點，主因米生產量減少 13.3 萬公噸 (-8.5%)，及高單價果品類生產量減少 25.9 萬公噸 (-8.9%) 所致，惟家禽肉生產量增加 3.8 萬公噸 (+5.5%)，抵銷部分減幅。若就熱量計算之綜合糧食自給率觀察，108 年



熱量供應來源。



日本與我國以熱量為權數之糧食自給率比較。

以熱量加權計算之綜合糧食自給率為 32.1%，較 107 年減少 2.4 個百分點，主因 107 年較無災害影響，比較基期較高，米、蔬菜類、果品類及水產類生產量較上年縮減，加以玉米、小麥及大豆進口量增加所致，惟家禽肉需求提高，生產量增加，抵銷部分跌幅。另適合我國氣候生長或產業發展之稻米、蔬果、肉類、蛋類及水產類自給率均維持 7 成以上。

由於國外糧食以低價或貿易配額等優勢或手段進入國內市場，且國人

飲食習慣改變，致我國糧食自給率呈現下降趨勢。若與國情相近的日本比較，我國以熱量為權數之綜合糧食自給率於81年跌破4成，其後持續下滑至94年3成最低點，惟近年在政府積極推行活化農地政策，增產糧食作物

下，糧食自給率小幅回升，近年則維持在3成2附近；日本同樣呈現下降狀況，88年以後一直維持4成水準，99年降至39%，108年為38%，較107年上升1個百分點，結束97年以來下滑趨勢。

附表. 糧食供需重要統計指標

項目	每人每年糧食可供給量 (公斤)					每人每日熱量 供給量 (大卡)			糧食生產指數 (民國105年=100)			糧食自給率 (%) 類別係以價格 (熱量) 為權數					
	108年	107年	88年	108年 較107年 增減 (%)	108年 較88年 增減 (%)	108年	88年	比較 增減 (%)	108年	88年	平均 變動率 (%)	108年		88年		比較增減 (百分點)	
1. 穀類	89.7	89.6	94.1	0.1	-4.7	836	879	-4.9	112.9	125.2	-0.5	50.1	(28.7)	58.0	(29.8)	-7.9	(-1.1)
米	45.4	45.5	54.9	-0.2	-17.3	435	526	-17.3	113.1	123.2	-0.4	110.3		103.5		6.7	-
小麥	37.0	37.6	31.7	-1.7	16.8	365	312	16.8	97.6	6.5	14.5	0.1		0.0		0.1	-
2. 薯類	25.5	28.4	23.4	-10.1	9.1	107	124	-14.0	88.2	83.3	0.3	30.0	(28.0)	35.3	(22.3)	-5.2	(5.7)
3. 糖及蜂蜜	26.1	26.5	25.1	-1.2	4.1	265	254	4.3	52.0	325.1	-8.8	13.7	(8.4)	55.9	(54.2)	-42.2	(-45.8)
4. 子仁及油籽類	19.9	19.8	25.7	0.3	-22.7	180	225	-19.7	92.5	103.7	-0.6	6.9	(3.2)	9.6	(3.3)	-2.6	(-0.1)
5. 蔬菜類	111.2	112.5	124.4	-1.2	-10.7	79	86	-8.5	99.2	117.8	-0.9	81.1	(84.4)	98.2	(96.7)	-17.0	(-12.3)
葉菜類	43.3	43.0	43.6	0.6	-0.7	20	19	3.4	105.7	104.8	0.0	89.2	(89.2)	98.1	(98.1)	-8.9	(-8.9)
根菜類	9.3	9.6	14.2	-3.1	-34.7	8	11	-32.8	102.8	167.5	-2.4	85.1	(85.1)	106.6	(106.6)	-21.5	(-21.5)
莖菜類	28.8	29.5	34.4	-2.2	-16.2	26	30	-14.2	100.4	126.4	-1.1	82.0	(82.0)	96.3	(96.3)	-14.2	(-14.2)
花果菜類	27.4	28.0	31.8	-2.1	-13.7	25	26	-0.3	97.1	146.3	-2.0	83.1	(83.1)	91.2	(91.2)	-8.1	(-8.1)
6. 果品類	113.6	124.0	148.3	-8.4	-23.4	114	143	-20.1	106.4	126.9	-0.9	83.0	(86.7)	85.9	(87.1)	-2.8	(-0.4)
香蕉	13.0	13.5	6.9	-4.2	87.7	20	11	87.7	133.0	82.5	2.4	100.9		126.2		-25.4	-
鳳梨	15.2	16.2	16.0	-5.9	-4.8	10	10	-4.8	81.8	66.1	1.1	108.0		89.3		18.6	-
柑桔類	20.6	20.8	22.1	-1.0	-6.9	16	18	-8.2	113.2	100.6	0.6	97.0		90.3		6.7	-
瓜果類	8.8	10.8	22.4	-18.9	-60.9	4	11	-61.2	82.6	212.5	-4.6	98.4		98.5		-0.1	-
7. 肉類	84.8	83.4	78.1	1.7	8.6	412	374	10.2	104.5	104.5	0.0	55.9	(73.8)	80.0	(86.2)	-24.1	(-12.4)
豬肉	36.8	37.3	38.8	-1.1	-5.0	183	192	-5.0	99.1	100.0	0.0	86.4		89.2		-2.8	-
牛肉	6.8	6.4	3.7	6.7	82.3	38	21	82.3	107.3	77.2	1.7	4.4		6.2		-1.8	-
羊肉	0.9	1.1	1.4	-15.2	-30.6	3	4	-30.6	101.7	215.4	-3.7	8.1		12.9		-4.7	-
家禽肉	40.2	38.6	33.9	4.1	18.5	188	156	20.8	112.2	111.8	0.0	75.8		95.7		-19.9	-
8. 蛋類	18.9	18.1	19.4	4.6	-2.6	65	67	-3.2	104.4	99.8	0.2	99.7		100.0		-0.2	-
9. 水產類	25.0	28.8	43.7	-13.0	-42.7	46	80	-42.0	107.0	160.3	-2.0	109.0	(189.1)	120.6	(134.6)	-11.7	(54.6)
魚類	12.8	16.7	25.9	-23.7	-50.8	28	52	-46.4	108.5	147.7	-1.5	270.7		149.9		120.9	-
10. 乳品類	48.4	48.2	56.7	0.6	-14.7	97	93	3.9	113.2	94.2	0.9	32.6		26.9		5.7	-
11. 油脂類	23.3	23.8	26.5	-2.2	-12.1	558	639	-12.6	-	-	-	-		-		-	-
合計/總指數/綜合糧食自給率	-	-	-	-	-	2,761	2,965	-6.9	104.8	120.4	-0.7	65.4	(32.1)	77.8	(35.8)	-12.4	(-3.7)

註：乳品類奶粉之每人每年糧食可供消費量已還原為鮮乳，折算比率採奶粉：鮮奶=1:8。