

及「桃園4號—紅華」品種介紹 低需冷性櫻花「桃園3號—春緋」

1 吳安娜

一、前言

櫻花為薔薇科 (Rosaceae) 梅屬 (*Prunus* Linn.) 櫻亞屬 (*Cerasus*) 之落葉木本植物。因品種不同，花期1~4月。櫻花在乍暖還寒的春天，花開滿樹、全株無葉的景觀，不管花紅花白，總能吸引目光，是景觀效益極高的觀賞花木之一。國人重視休閒旅遊，地方政府與民間業者對休閒設施功能講究，以民眾有感之規劃建設優先，對於都市生態及景觀美學的愈趨重視下，對地景植栽的規劃選擇與風格營造，包括地景花木適栽條件與景觀效益也格外受到重視。

從新聞媒體報導中得知，過去國人曾受賞櫻風氣影響，從北到南部都會區及近郊的公園綠帶廣植景觀櫻花樹，或因工程預算經費或景觀所需花色考量下，造成誤選開花低需冷性高的櫻花品種，導致景觀櫻花生長不良，開花零星或死亡個案不少，除造成浪費公帑外，期待能像在



櫻花「桃園3號—春緋」在桃改場臺北分場群植開花景觀效益頗佳。

| 註1：行政院農業委員會桃園區農業改良場。



高冷地風景區欣賞到的櫻花大道或櫻花花海景緻，也與預期有落差。

鑑於臺灣有開花低需冷性的原生山櫻花品種，在長期雜交或自交的自然繁衍，有花色濃紅到白及花型複瓣之變異種，並已有商業品種在低海拔地景運用，是亞熱帶氣候的臺灣極佳的櫻花育種親本，也是亞熱帶地區有機會在低海拔地區賞櫻的契機。故行政院農業委員會桃園區農業改良場（簡稱桃改場）自92年起著手蒐集山櫻花地方種及流通品種，以選出花色、花型及開花習性佳，且能適應低海拔地區生長的櫻花育種工作，期能為臺灣育成更多低需冷性且花色豐富的櫻花品種，以作為都市景觀利用。

二、新品種育成經過

櫻花具春夏長日開花、葉片生長、秋冬短日落葉、低溫休眠之溫帶落葉花木生長習性。原生種山櫻花地方種間族群因長期雜交及自交等自然繁殖與演化，在外觀性狀已出現花期早晚、花色濃淡、花型及開花需冷性低之單株。開花低需冷特性的櫻花品種，田間生長同時表現落葉期較早、低溫休眠時間較短或休眠解除而開花之低溫累積程度較低。故除從中選育開花低需冷、花型開張、花梗較短、生長勢強健的雜交後裔，進而當作雜交親本，改善流通品種之開花需冷特性，為目前桃改場之景觀櫻花育種策略。

桃改場在102年推出「桃園1號—報春」及「桃園2號—紅梅」兩個低需冷性櫻花品種後，108年再選育出北部生長適應性強之「桃園3號—春緋」及「桃園4號—紅華」，具有適合平地生長、樹型直立、暖冬條件下仍開花整齊之新品種。兩個新品種於92~94年間，自南投縣以北至宜蘭縣以西等地之山櫻花實生及枝條嫁接蒐集種原共596份。95~97年從種原中篩選出連續2年生長旺盛且開花性狀優良之6個單株，經98年品系繁殖與觀察，從中選出3個生長勢快速的品系晉升品系比較試驗。在99~101年品系比較試驗中選育出適應平地風土條件栽培、生長與開花表現佳之櫻花新品系TYPC099254及TYPC099269。103~105年進行新品種性狀檢定試驗後，評估具市場新品種潛力，於107年通過命名為「桃園3號—紅緋」及「桃園4號—紅華」。兩個新品種並於108年8月14日取得植物品種權，權利期間至133年8月13日。

三、新品種特性

（一）櫻花「桃園3號—春緋」樹型為半直立型，新葉黃綠色，萼筒鐘形、紅紫色，花瓣顏色紅紫色漸層至粉白，單瓣，花瓣5瓣、半開張型，花徑約2.8公分，雄蕊35~40枚，雌蕊1或2枚，花柄長度較原生種山櫻花為短。1月下旬始花（10%花開），2月上旬

盛花（80% 花開）。2 月中旬～7 月下旬為葉片生長期，9 月上旬開始落葉休眠。

- (二) 櫻花「桃園4號—紅華」樹型為半直立型，新葉淺褐綠色，萼筒鐘形與花萼花瓣顏色均為深紅紫色，單瓣，花瓣5瓣、半開張型，花徑約3.0公分，雄蕊35～40枚，雌蕊1或2枚，花柄長度較原生種山櫻花為短。1月中旬始花（10% 花朵展開），1月下旬～2月上旬間盛花（80% 花朵展開）。2月中旬～7月下旬葉片生長，9月上旬開始落葉休眠。

四、栽培要點

- (一) 兩個新品種於低海拔地區花期穩定且生長勢強，屬開花低需冷性、早生品種。12月下旬～隔年1月上旬間冬季低溫期低於15℃，連續累積至少1周以上，則開花期穩定，容易開花，花數量亦多。

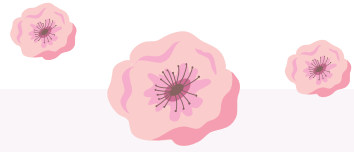


櫻花「桃園3號—春緋」之花序(上)及花朵(下)。

- (二) 繁殖方式以嫁接法為主，接穗取1年生枝條芽體飽滿充實者尤佳，以山櫻花實生株為砧木，12月中、下旬進行嫁接繁殖。嫁接後約2～3周，視接穗休眠芽體萌芽與否以確定嫁接是否成功。
- (三) 兩個新品種均適合微酸性，富含有機質且排水良好之土壤，有助根系發育生長，忌潮濕積水之土壤環境及經常強風吹襲地區。景觀綠地栽植利用時，選擇淺緩坡或地貌局部隆起、距離建築物周邊5公尺或高大觀賞樹種10公尺以上之處定植，有助種植處土壤排水性及日照充足。裸根或斷根



櫻花「桃園4號—紅華」在桃改場臺北分場群植開花情形。櫻花「桃園4號—紅華」之花序(左)及花朵(右)。



移植適期為11月中旬～12月下旬，移植後需定期澆水，以促進新根與新葉的生長。生育期間，1月下旬新葉生長至7月葉片生長停頓，加強施用1～2次含氮素較高、亦含磷、鉀質之有機質肥料，搭配少量緩效性含磷質肥料較高之化學肥料，依株齡大小及植株葉片生長量，斟酌施用1次，可改善植株生長及促進花芽生成。

- (四) 兩個新品種於9月下旬～10月上旬全株落葉進入芽體休眠期，此時可進行枯枝、下垂枝、交錯枝、平行枝及主幹上的不定枝修剪，方能維持其優美樹型，並促進枝條空間分布有助花芽的生成。除休眠期進行植株移植外，櫻花因生長速度慢與傷口癒合能力較弱，為免傷口感染引發枯枝，春、夏季生長時期忌樹型強剪。休眠期修剪後宜加強桑擬輪盾介殼蟲及桃折心蟲（折稍蟲）等蟲害防治，花期後葉片生長期則應加強毒蛾類等蟲害防治，以減少對樹勢的傷害。

五、未來展望

臺灣氣候型態雖屬亞熱帶氣候，在北部因緯度略高或海拔高之山區，四季較顯分明，冬季低溫累積量較高。然在低海拔之冬天氣溫高於15℃是常態，不

適合大多數來自溫帶地區的日本櫻花品種種植。臺灣常見的景觀山櫻花，相較溫帶地區的櫻花種類具較低的開花需冷性，然大多景觀樹苗為利用實生播種培養而成，屬外表生育特性歧異度高的物種，常見開花量少、花期不整齊及樹型生長不一致等問題，非外表性狀穩定之園藝品種。國人因民俗風情亦喜紅色櫻花品種，桃改場新育成的「桃園3號—春緋」花瓣顏色為桃紅漸層至粉白色；「桃園4號—紅華」花瓣顏色濃紅，是目前櫻花中花色最深紅的品種，花期整齊的特性，景觀賞花品質極佳，盛花期大致落在農曆年前後，適合都會公園與近郊休閒景觀綠地種植利用。兩個新品種今年均已授權國內專業繁殖場生產種苗，並開始預約種苗販售，歡迎其他種苗業者加入種苗生產銷售行列，同時歡迎都市景觀工程業者或櫻花栽培嗜好者採購臺灣自產的平地櫻花品種。



每年秋冬季適度修剪景觀櫻花，微幅調整樹型，賞花效益更佳。