

# 火鶴花高雄4號 — 紅星之育成

1  
黃雅玲

## 一、前言

臺灣地處熱帶與亞熱帶交界處，優勢的氣候環境條件適合火鶴花產業發展，目前全臺栽培面積約為160公頃。由於火鶴花獨特的花型兼具時尚感，頗受國內外花藝設計師喜愛，時常應用於各種送禮禮盒、居家花藝設計及大型會場布置（圖1、圖2）。臺灣中南部因氣候環境適宜，為火鶴花重要生產地區，生產的切花品質佳，不僅供應內銷市場，也外銷到日本、韓國、香港及新加坡等地，值得注意的是臺灣生產的火鶴切花獨占日本市場進口量的94%，可說是另類的「臺灣之光」。

多年來行政院農業委員會高雄區農業改良場（簡稱高改場）致力於火鶴花新品種研發，目前已登錄植物品種權的有盆花品種「高雄1號—幸福旋律」



圖1. 臺灣火鶴花產業發展協會推廣的切花火鶴送禮禮盒。訂購網址 <https://www.postmall.com.tw/productDetail.aspx?uid=2148&prod=966840>

註1：行政院農業委員會高雄區農業改良場。

圖2.「高雄4號—紅星」切花適合  
作為送禮花束及居家花藝布置。



及「高雄2號—紅寶石」，切花品種「高雄3號—紅鈴」，尤其106年推出的「高雄3號—紅鈴」廣受業界好評，目前在全臺花卉拍賣市場交易量占有率約10%。去(110)年育成的切花新品種「高雄4號—紅星」為標準花型，具有花色鮮艷、瓶插壽命長、全年切花品質穩定等特性(圖3)，目前已取得植物品種權並授權業界利用及量產銷售(圖4)。高改場希望未來持續這股研發能量，育成更多適合臺灣栽植的品種，利用雜交篩選、量化繁殖、試種評估，最終申請植物品種

權及授權推廣花農種植，為產業注入新的生產能量，達有效降低種苗生產成本，進而提升產業獲利願景。

## 二、品種育成過程及特性

高改場自95年開始進行火鶴花新品種選育，蒐集種原作為雜交育種材料。於97年1月以人工授粉後，當年7月採收種子播種於108格穴盤中，之後移入3寸軟盆；98年待幼苗生長約5片葉子時，於3月移至W型槽中定植並進行品系觀察及篩選；99年4月篩選具切花商品價值之優良單株KA075，之後歷經植株園藝性狀調查與評估、組培苗量產繁殖、花農場外試種及品種性狀檢定等，嗣於109年1月提出切花火鶴「高雄4號—紅星」植物品種權申請案，並於110年6月25日獲草本花卉及球根花卉品種審議委員會第5次會議通過，110年8月31日取得植物品種權證書。茲將所育成新品種特性分述如下：高改場育成的「高雄4號—紅星」能適應簡易



圖3. 切花火鶴新品種「高雄4號—紅星」花朵及設施栽培情形。



圖4. 切花火鶴新品種「高雄3號—紅鈴」(圖下方)及「高雄4號—紅星」(圖上方)外銷包裝。

網室栽培模式，植株育成率高，花苞片鮮紅呈廣卵形，苞徑9~15公分，花梗長度可達50公分以上，符合外銷規格，平均瓶插壽命14天以上，冬季瓶插日數可高達28天，全年切花產量穩定。

### 三、栽培管理要點

高改場轄區高屏地區為臺灣重要的火鶴花產區，栽培分布多集中於高雄內門、杉林、旗山及屏東新埤、萬丹、鹽埔、長治等地，為貼近產業栽培現況，瞭解新育成的切花品種「高雄4號—紅星」對氣候的適應性及栽培特性等，於106年4月開始在內門地區進行試種，以2年生的植株種植於以椰塊為栽培介質的W型槽中，每植槽種植8株，進行新品種切花產量及品質調查，調查項目包括植株高



圖5. 種植栽培1年後花苞片寬可達12公分。

表1. 切花火鶴新品種「高雄4號—紅星」植株生育調查

調查時期	株高(公分)	葉長(公分)	葉寬(公分)
種植後3個月	34.6±4.0	27.0±2.3	14.8±1.3
種植後6個月	49.3±3.0	33.0±0.8	18.4±0.6
種植後9個月	64.6±3.4	34.8±1.2	19.2±0.6
種植後1年	75.7±3.8	36.6±1.4	19.1±1.0

表2. 切花火鶴新品種「高雄4號—紅星」開花性狀調查

調查時期	花梗長(公分)	花苞片長(公分)	花苞片寬(公分)	瓶插日數(天)
種植後3個月	34.0±2.0	8.9±0.2	6.8±0.3	14.8±6.0
種植後6個月	33.6±0.4	10.1±0.6	8.8±0.1	18.7±0.6
種植後9個月	52.0±6.1	13.1±1.5	10.0±0.4	28.1±2.3
種植後1年	58.1±0.6	15.3±1.2	12.1±0.9	18.7±3.1

度、最大葉長、最大葉寬、花梗長度、花苞片直徑、切花產量等，以作為未來花農栽培種植的參考。

經栽培1年後的結果顯示，植株平均株高可達75.7公分，葉片長寬為36.6×19.1公分，植株生長勢強，田間育成率高達98%，相當適合簡易式網室栽培(表1)。試種3個月後，部分植株陸續抽花，切花的花梗長度約34公分，9個月後，花梗平均長度即可達50公分以上；花苞片長寬初期約8.9×6.8公分，栽培1年後可達15.3×12.1公分(圖5)。在切花瓶插壽命方面，夏季瓶插壽命平均為14~18天，冬季可達28天(表2)。「高雄4號—紅星」單株平均每月可產0.22~0.81支不等的切花，單株年

切花產量 5.66 支；其中以 4~6 月產量較高，9 月及 11 月次之，冬季切花產量較低，觀察植株生育狀態、當地氣候與切花產量情形顯示，「高雄 4 號一紅星」初花期產量較不穩定，而後會隨著溫度的升高，產花率有增加的趨勢（圖 6）。

#### 四、新品種未來發展潛力

臺灣位於東南亞、東北亞及中國大陸的運輸樞紐，易於掌握亞太地區市場變化趨勢。面對消費世代的更替與市場的競爭，每個產業都將面臨嚴峻的國際化挑戰，農業產業當然也不例外。為拓展國際市場並達產業永

續，惟有育成屬於臺灣的花卉品種，打響產業知名度，奠定外銷基礎，方可永續經營，並同時解決進口種苗成本高及產量不穩定等問題，以降低生產成本及穩定品質。目前國產研發的切花火鶴新品種，已占有花卉內外銷市場一席之地，高改場新育成的「高雄 4 號一紅星」花藝設計性高，未來量產上市後，勢必為內外銷花卉市場激發新的活力，期望新品種的推廣能讓花農及消費者有更多元的選擇，並促進臺灣火鶴花產業的發展，更期待透過不斷育成臺灣自有品種，能持續地保有國產火鶴亮眼的市占率及能見度，為促進臺灣火鶴產業的發展再創佳績。

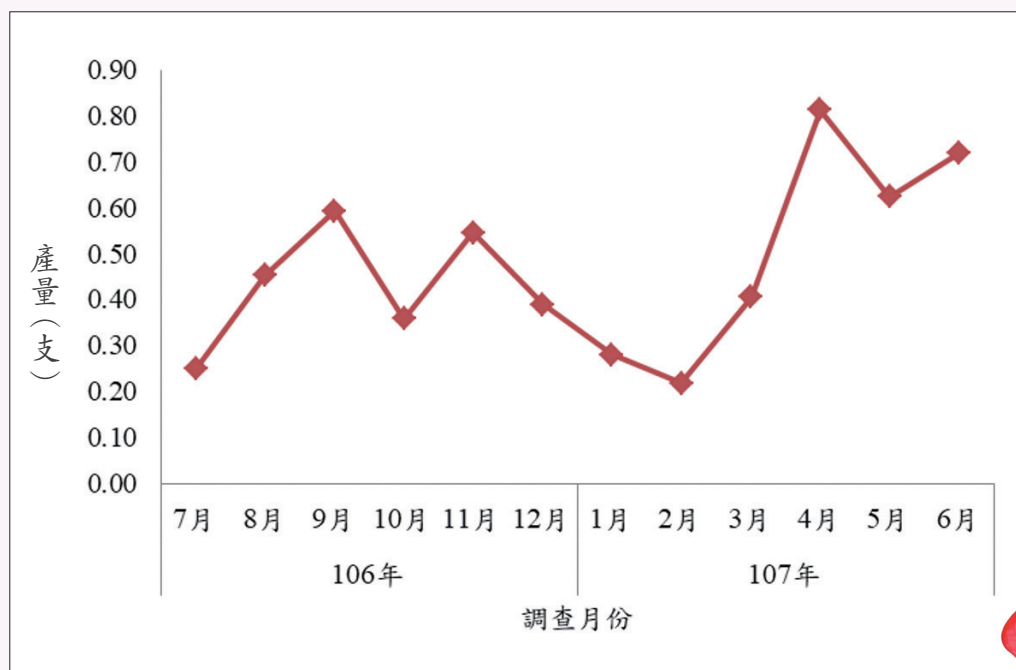


圖 6.「高雄 4 號一紅星」單株每月切花產量分布。

