

# 串起山林旅遊產業鏈 以能高越嶺道天池山莊為例

林松駿<sup>1</sup> 高惠真<sup>1</sup> 黃信富<sup>1</sup>



天池山莊餐飲及登山遊憩服務委託專業團隊營運提升服務品質。

## 一、在向山致敬之後

行政院於2019年10月21日召開「向山致敬」記者會，向全國宣布政府開放山林的政策方向，除國安及生態保育區外，以全面開放為原則，並以「開放」、「透明」、「服務」、「教育」和「責任」五大政策主軸，全面提升我國登山運動環境（行政院新聞

傳播處，2019）。行政院同時指定教育部為登山活動主管機關，與各部會共同提出具體規劃，據此擬定五大政策主軸，彙整提報「山林開放暨登山活動管理實施方案」予行政院核定（教育部，2020）。

「開放」為「開放山林，簡化管理」，政府不以危險為理由，限制人民走進山林，各山域除國安及生態保

| 註1：行政院農業委員會林務局。

育區外，以全面開放為原則，並大幅簡化入山、入園及山屋申請程序及條件，提供國人開放便捷的登山環境。「透明」為「資訊透明，簡化申請」，2019年11月啟用「臺灣登山申請一站式服務網」，整合各單位線上申請系統，方便登山申請。「服務」為「設施服務，便民取向」，內政部營建署及行政院農業委員會林務局（簡稱林務局）推動山屋整（改）建並持續養護所屬步道，提供59處高山露營地；國家通訊傳播委員會（NCC）也推動山區手機通訊改善。「教育」為「登山教育，落實普及」，從社會教育及學校教育雙管齊下，教導並鼓勵大眾及學生親近山林；交通部觀光局（簡稱觀光局）也將2020年訂為斧梁山脈旅遊年，推廣臺灣登山觀光。「責任」為「責任承擔，觀念傳播」，2019年12月18日「國家賠償法」修正通過，區分自然公物及設施，免除

或減輕國賠責任要件；教育部並訂定「登山活動應注意事項」，落實登山自主管理、責任承擔的觀念（教育部，2020）。

山林開放政策之宣示，本即有鼓勵大眾親近山林之效應，全民也期待正面積極的山岳產業發產。而自2020年起，全球面臨新冠肺炎疫情衝擊，臺灣在防疫考量與無法出國之影響下，國內旅遊熱度急速增溫，超乎預期，但傳統風景區、景點，已無法滿足所有國內旅遊者。

登山健行因符合活動地點偏遠，異於一般日常生活體驗，帶有高度新鮮感，並富有話題性，且有益身體健康等預期心理，成為替代國外旅遊的熱門戶外活動選項。部分人潮湧向山區，人車絡繹不絕。據觀光局「臺灣旅遊狀況調查」，從事「森林步道健行、登山、露營、溯溪」比例約40.6%~42.4%，在山林開後後，其



1 | 2  
3



1. 利用人力背負新鮮食材減少機車運補頻次。
2. 雇用在地人力從事山莊餐飲服務及管理工作，並進行相關能力培訓。
3. 開發無廚餘菜單——獵人雞腿套餐。



開發無廚餘菜單——樹豆咖哩套餐。



於當地部落廚房投入硬體設備——冷凍冰箱。



使用在地農產品規劃菜單食材——野當歸。

喜愛度則由2019年之13.8%大增至2021年之18.5%，穩居第二名。林務局部分，除了傳統百岳數線的山屋營地，申請人數成長75.37%之外，過往相對冷門、陌生的自然保護區域，在親近山林的思惟下，結合網路自媒體的網美照風潮，申請進入的人數則大幅成長432.86%（月均17,627人次），宛如「爆紅」，故整體登山活動及山林旅遊熱潮，有普遍上揚之趨勢。

人潮增加，對於一般旅遊產業為導向而言之地區，應有經濟收益之正面效應，但對於登山路線及周邊傳統

山村而言，本即非屬大眾旅遊地點，難以承受過度旅遊之人潮。登山健行活動或旅遊人數之增加，垃圾、污染隨之增加，擁擠的人潮使遊憩品質降低，並干擾在地居民生活，伴隨而來大增的山難事件，更造成負面形象，有待進一步梳理改善。本文試以南投縣的能高越嶺道天池山莊的案例，說明林務局如何與山村合作，導正登山活動亂象。

## 二、能高越嶺國家步道

能高越嶺道西起南投縣仁愛鄉霧社，沿著塔羅溪上行、越過中央山脈能高鞍部，而後下木瓜溪抵達花蓮縣秀林鄉，全長約83公里，是早期往來臺灣東西部的捷徑，為日人警備道中最寬闊、平穩的一條。如今除部分公路化路段外，林務局整建其中屯原至五甲崩山間27公里之路段為國家步道，沿線可見標高3,262公尺的能高山，並可順登奇萊南峰、南華山（能



使用在地農產品規劃菜單食材——在地部落生產之節瓜。





高北峰)等百岳山頭，並可親炙高差達150公尺之能高瀑布，為臺灣橫貫越嶺古道中相當熱門及大眾化的一條路線，沿線仁愛鄉春陽村、精英村及都達村等，為賽德克族重要部落。

天池山莊位於步道13.1公里處，前身為日治時期「能高駐在所」，經林務局南投林區管理處於2013年完成重建開放，提供88個住宿床位及22座營位，為登山者最重要的宿營基地。

### 三、登山熱潮下的亂象

能高越嶺國家步道自2019年2月11日起內政部公告解除仁愛鄉之山地管制，遊客如採單日行程，已無任何需申請事項，因交通便利、困難度低，長期面臨高度遊憩壓力，諸如遊客量高，且有機動車輛、自行車任意駛入步道，亦因人潮壓力，致生未申請山屋床位者任意紮營、排遺及垃圾污染大增、影響環境及人車安全等登山衝擊課題。亟需與在地住民共同研商，於兼顧遊憩安全、文化傳統及環境永續前提下，將山林旅遊轉型為創造當地人經濟利益之模式。

### 四、翻轉經營思維——能高賽德克山村綠色經濟永續發展計畫

林務局自2013年起，即開始結合能高越嶺國家步道所在之與南投縣仁愛鄉春陽村、精英村、都達村等當地部

落，規劃生態旅遊路線及行程，並培訓部落導覽解說、接待餐飲、登山服務等專業能力，協助建立生態旅遊產業模式及資源，培養自主經營能力，逐步推展生態旅遊，促進工作機會及收益產生。並自2016年開始，以與賽德克族群共管山林為目標，投入更多資源強化輔導，包含成立「能高越嶺道生態旅遊發展協會」作為發展平臺，協助部落瞭解所在山林資源特色，提升部落與環境共生，保存傳統智慧、文化，並推廣友善環境農特產，引領山村居民學習及實踐里山倡議，轉化部落及環境資源，銜接部落生態旅遊產業需求，創造綠色經濟利益培力，包括部落廚房與手作步道工班，推動生態友善農業並行銷甜柿與段木香菇等特色農產品，並希望能催生族人整合出具有三村六部落代表性的共管組織，相互對話、共同參與，達成政府、部落與山林共存共榮的願景。

可惜舊有的合作基礎，尚不足以因應山林開放後的人潮壓力。爰林務局南投林區管理處（簡稱南投林管處）進一步推動下列配套精進措施，加強



部落廚房料理後以真空包裝冷凍存放。



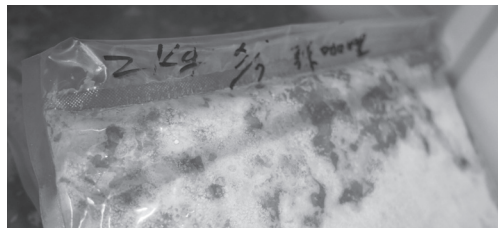
改善管理效果。第一階段，修訂「南投林區管理處能高越嶺國家步道西段暨天池山莊及營地經營管理與住宿利用申請作業須知」相關規範，並於2021年4月10日實施，明確步道沿線禁止紮營之範圍。同時委託專業管理單位，於登山口增設登山服務站，提供入住山屋營地人員之名單核對、行前登山安全及注意事項宣導及進入國家步道相關資訊諮詢服務，加強勸導針對步道紮營及使用機車之現象。

第二階段，推動天池山莊餐食委外管理，公開評選委託優良團隊提供天池山莊餐食及登山遊憩服務，使臺灣的山岳旅遊朝向兼顧山林生態環境、提供在地就業機會、尊重文化傳統的永續發展。

首先，在環境永續面，投標廠商須依契約約定，改以人力運補新鮮食材，機械車輛之使用，以經機關同意之重型物資為限，且需避開遊客登山熱門時間，藉由減少機械車輛之使用，減少對步道環境之衝擊。經營團隊並研發無廚餘菜單，食材於山下完成預處理完成，除降低搬運量的碳排放，更從源頭落實廚餘減量。

其次，在勞動安全面，人力運補團隊需由經營團隊納入雇用，享有符合勞基法之薪資及健保待遇，以及必要之勞動保險，提升揹工的職業保障。

再者，提升經營服務的在地參與度。山莊供餐之食材，以產地銷為優先，廣泛採購部落生態旅遊產業輔



記錄製造日期。

導之特色農產品，並於部落建立中央廚房、投入冷藏硬體設備，進行料理真空包製作，運至天池山莊後再做後續烹煮。連結部落廚房人力，開發原住民特色風味餐點，並可提升食品衛生安全及減少料理廚餘。

另外，本經營服務案，自部落廚房、人力運補以至於山莊駐點服務人力及清潔，均有一定比例的當地族人擔任，同時進行在地人力培訓，投入管理事務，作為未來政府與部落合作共管之基礎。

## 五、邁向能高越嶺山域共管

林務局與賽德克族人共管山林的願景，並非僅止於天池山莊之管理與勞務，而是期待就能高越嶺道沿線山域的巡護、盜伐防範、步道維護等奠基於傳統領域守護的多元面向，開啟溝通及共決機制。林務局與南投林管處期許，在公平公正、環境友善、尊重傳統文化並合乎國際趨勢前提下，將森林生態的惠益持續回歸社區，亦促使在地夥伴成為山林最有力的守護者，共創部落、政府、山友、山林環境多贏的局面。

（參考文獻請逕洽作者）