



111 年 11 月底 養豬頭數調查 結果與短期供應預估

楊舜棠¹

一、前言

行政院農業委員會（簡稱農委會）定期於每年 5 月及 11 月辦理養豬頭數調查，除獲得毛豬現有在養量，以瞭解養豬飼養分布、產業經營概況及其變動情形外，並預估未來半年可供國內市場屠宰量，俾供調節毛豬產銷及穩定豬價政策參據。

111 年 11 月底養豬頭數調查統計標準日為 111 年 11 月 30 日，調查方式係採逐場逐棟逐欄實地清點，詳實記錄當日養豬場內毛豬在養數量。

二、調查結果

有關 111 年 11 月底養豬頭數調查結果，茲說明如次：

（一）養豬總場數跌破 6,000 場，惟平均每場飼養規模突破 900 頭

本次調查養豬總場數跌破 6,000 場，為 5,991 場，在養總頭數 531.6 萬頭，與前次調查（111 年 5 月底）相比分別減少 142 場及 5.9 萬頭。就飼養規模別結構觀之，飼養 199 頭以下

2,007 場（占 33.5%），較前次調查減少 118 場，主係飼料成本上漲、農戶年邁、環保因素減養等因素所致，而其飼養頭數僅占總在養量 2.4%；另飼養 1,000 頭以上大規模場數為 1,560 場（占 26.0%），較前次調查反向增加 20 場，其飼養頭數占總在養量 72.0%，養豬場平均每場飼養規模突破 900 頭，持續擴增至 906 頭，整體產業繼續朝向大型化之經營型態發展（前述分析內容詳見表 1、圖 1 所示）。

（二）種豬在養頭數為 60.1 萬頭，肉豬為 471.5 萬頭

種豬統計具延續性，與前一期增減比較可獲產業發展最新訊息，本次調查種豬在養頭數為 60.1 萬頭，較前次調查（111 年 5 月底）減少 3,922 頭（-0.6%），其中種公豬減少 436 頭（-2.4%），已配種或生產過的成熟種母豬減少 4,976 頭（-1.0%），然而預留配種繁殖用的種女豬反增加 1,490 頭（+2.0%），推測係畜殖場改建

註 1：行政院農業委員會統計室。

表 1. 養豬場數及飼養頭數規模別結構比較

規模別	養豬場數(場)				增減比較			
	111年11月底	占比(%)	111年5月底	110年11月底	較111年5月底		較110年11月底	
					場數	%	場數	%
臺灣地區	5,991	100.0	6,133	6,308	-142	-2.3	-317	-5.0
出清	123	2.1	96	131	27	28.1	-8	-6.1
1~199頭	2,007	33.5	2,125	2,200	-118	-5.6	-193	-8.8
200~999頭	2,301	38.4	2,372	2,400	-71	-3.0	-99	-4.1
1,000頭以上	1,560	26.0	1,540	1,577	20	1.3	-17	-1.1
規模別	飼養頭數(頭)				增減比較			
	111年11月底	占比(%)	111年5月底	110年11月底	較111年5月底		較110年11月底	
					頭數	%	頭數	%
臺灣地區	5,316,431	100.0	5,375,109	5,471,588	-58,678	-1.1	-155,157	-2.8
1~199頭	126,775	2.4	131,475	134,064	-4,700	-3.6	-7,289	-5.4
200~999頭	1,360,995	25.6	1,399,495	1,416,996	-38,500	-2.8	-56,001	-4.0
1,000頭以上	3,828,661	72.0	3,844,139	3,920,528	-15,478	-0.4	-91,867	-2.3

註：1. 平均飼養規模計算時不含暫時出清場數。

2. 養豬場數、飼養頭數占比因採四捨五入因素，總和容或不等於100%。

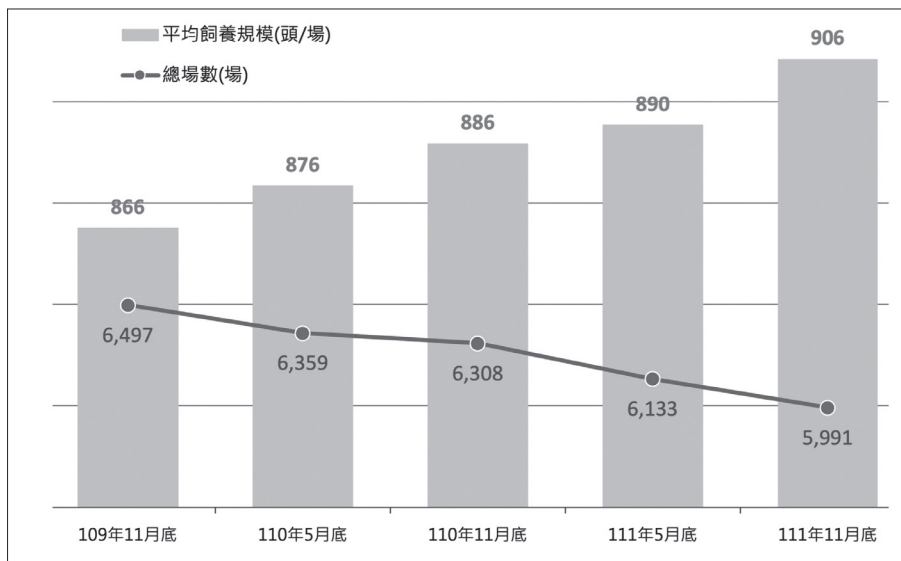


圖 1. 養豬總場數與平均每場飼養規模。

工程完成，豬場漸次復養，且111年下半年豬價持續走高且維穩，農民對後市行情態度轉趨正向所致。肉豬飼養受淡旺季、節慶需求變動影響，與上年同期比較，可消除季節性因素，本次調查肉豬在養頭數為471.5萬頭，較上年同期（110年11月底）減少14.1萬頭（-2.9%），其

中以30~60公斤中豬減少6.2萬頭（-4.5%）及60公斤以上大豬減少4.1萬頭（-3.0%）減幅較高，原因包含飼料成本上漲、發生疫病（PED、藍耳病等）致仔豬及肉豬死亡、部分農戶改建畜舍施工影響及環保問題等，致肉豬在養頭數減少（前述分析內容詳見表2、圖2所示）。

表2. 養豬頭數變動分析

項目	單位	111年11月底	111年5月底	110年11月底	增減比較			
					較111年5月底		較110年11月底	
					頭數	%	頭數	%
毛豬總頭數	頭	5,316,431	5,375,109	5,471,588	-58,678	-1.1	-155,157	-2.8
種豬	頭	601,288	605,210	615,150	-3,922	-0.6	-13,862	-2.3
種公豬	頭	18,062	18,498	18,865	-436	-2.4	-803	-4.3
種母豬	頭	583,226	586,712	596,285	-3,486	-0.6	-13,059	-2.2
成熟種母豬	頭	508,016	512,992	520,650	-4,976	-1.0	-12,634	-2.4
種女豬	頭	75,210	73,720	75,635	1,490	2.0	-425	-0.6
肉豬	頭	4,715,143	4,769,899	4,856,438	-54,756	-1.1	-141,295	-2.9
哺乳小豬	頭	745,784	781,179	760,140	-35,395	-4.5	-14,356	-1.9
30公斤以下	頭	1,335,078	1,370,296	1,359,537	-35,218	-2.6	-24,459	-1.8
30~60公斤	頭	1,296,191	1,308,502	1,357,974	-12,311	-0.9	-61,783	-4.5
60公斤以上	頭	1,338,090	1,309,922	1,378,787	28,168	2.2	-40,697	-3.0

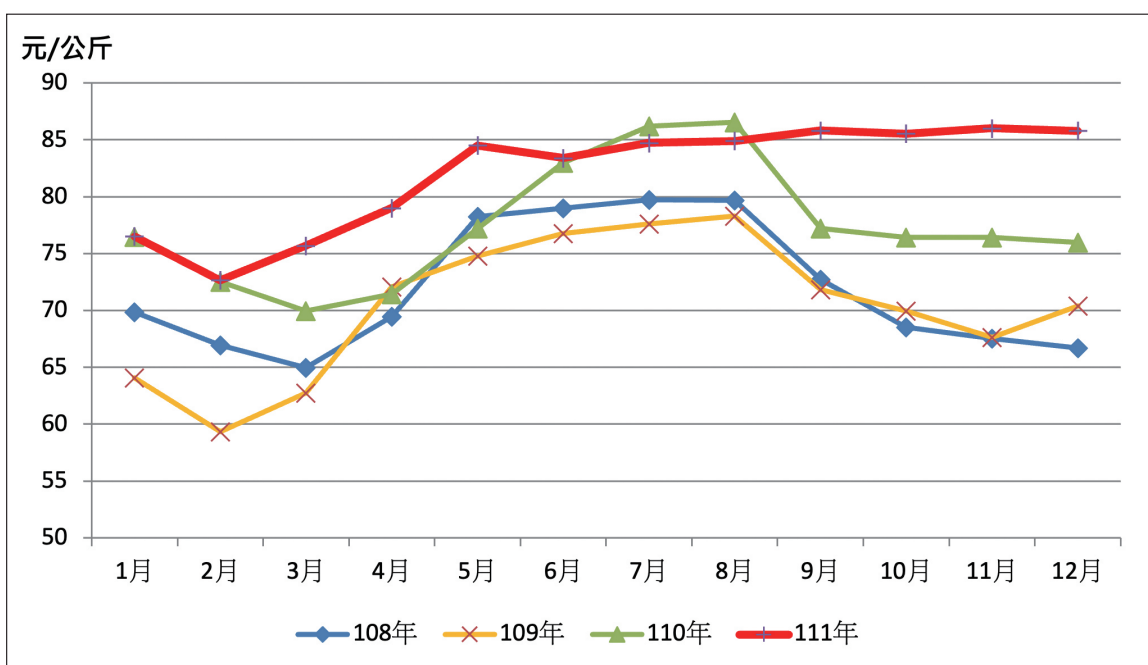


圖2. 肉品市場毛豬（規格豬）月交易價格走勢圖。

(三) 毛豬在養數量之前6名縣市，占總頭數8成8

依縣市別毛豬在養頭數觀之，以雲林縣飼養155.4萬頭居冠，其次依序為屏東縣、彰化縣、臺南市、嘉義縣及高雄市等縣市，該6縣市飼養頭數占總頭數8成8（前述分析內容詳見表3、圖3所示）。

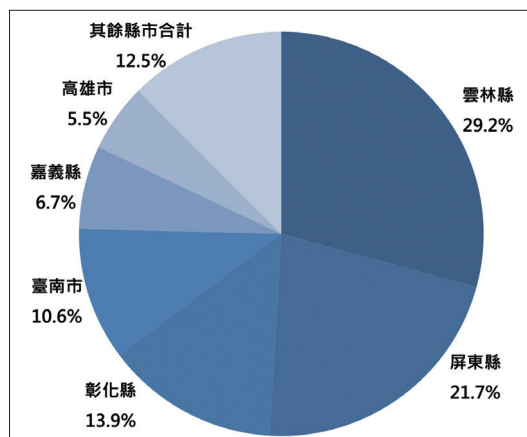


圖3. 111年11月底主要縣市養豬頭數分布圖。

表3. 主要縣市養豬頭數比較

縣市別	111年11月底	111年5月底	110年11月底	增減比較			
	萬頭	萬頭	萬頭	較111年5月底		較110年11月底	
				萬頭	%	萬頭	%
臺閩地區	531.6	537.5	547.2	-5.9	-1.1	-15.5	-2.8
雲林縣	155.4	156.3	155.7	-0.9	-0.6	-0.3	-0.2
屏東縣	115.2	117.4	121.7	-2.2	-1.9	-6.5	-5.3
彰化縣	73.6	75.1	75.8	-1.5	-2.0	-2.2	-2.9
臺南市	56.6	57.7	58.0	-1.1	-2.0	-1.4	-2.4
嘉義縣	35.4	36.3	39.1	-0.9	-2.6	-3.7	-9.4
高雄市	29.0	29.5	29.8	-0.5	-1.6	-0.8	-2.7
其餘縣市合計	66.4	65.1	67.1	1.3	2.0	-0.7	-1.0

表4. 112年上半年經營主養豬意願

項目	總計	維持現有規模		增加飼養		減少飼養		停養	
		場數	%	場數	%	場數	%	場數	%
110年上半年	6,497	5,820	89.6	293	4.5	324	5.0	60	0.9
110年下半年	6,359	5,680	89.3	327	5.1	294	4.6	58	0.9
111年上半年	6,308	5,422	86.0	371	5.9	405	6.4	110	1.7
111年下半年	6,133	5,458	89.0	266	4.3	343	5.6	66	1.1
199頭以下	2,125	1,760	82.8	108	5.1	196	9.2	61	2.9
200~999頭	2,372	2,181	91.9	104	4.4	82	3.5	5	0.2
1,000頭以上	1,540	1,470	95.5	41	2.7	29	1.9	0	0.0
112年上半年	5,991	5,391	90.0	208	3.5	338	5.6	54	0.9
199頭以下	2,007	1,711	85.3	72	3.6	187	9.3	37	1.8
200~999頭	2,301	2,124	92.3	80	3.5	82	3.6	15	0.7
1,000頭以上	1,560	1,487	95.3	36	2.3	35	2.2	2	0.1

三、112年上半年經營主飼養意願與毛豬供應預估

(一) 112年上半年有90.0%養豬場願意維持現有規模飼養

有關本次調查經營主未來半年飼養意願，112年上半年經營主願意繼續維持現有規模者5,391場（占90.0%），較前次調查增加1.0個百分點，願意增加飼養者208場（占3.5%），較前次調查減少0.8個百分點，

減少飼養及停養者392場（占6.5%），較前次調查減少0.2個百分點；本次調查願意增加飼養者場數下降，可能係因飼料成本上漲等原因，經營主仍在觀望市況發展所致（前述分析內容詳見表4所示）。

(二) 112年上半年全國毛豬預供量為379萬頭

為確實掌握調查後實際可供應上市屠宰頭數，農委會根據養豬頭數調查各階段肉豬在

養頭數，參酌豬隻繁殖、育成率、成長天數等因素，預估112年1~6月全國毛豬總預供量為379萬頭，其中1、2月預供量為123萬頭，3、4月為128萬頭，5、6月為128萬頭。

四、結語

- (一) 本次調查國內養豬場數較前次調查減少142場，為5,991場，推測係因飼料成本上漲、農戶年邁、環保因素減養等因素所致；養豬場平均每場飼養規模突破900頭，持續擴增至906頭，整體產業繼續朝向大型化之經營型態發展。
- (二) 本次調查種豬在養頭數較前次調查減少0.4萬頭(-0.6%)，其中預留配種繁殖用的種女豬反

而增加飼養，推測係畜殖場改建工程完成，豬場漸次復養，且111年下半年豬價持續走高且維穩，農民對後市行情態度轉趨正向所致；肉豬在養頭數較上年同期調查減少14.1萬頭(-2.9%)，原因包含飼料成本上漲、發生疫病(PED、藍耳病等)致仔豬及肉豬死亡、部分農戶改建畜舍施工影響及環保問題等。

- (三) 本次調查112年上半年經營主養豬場飼養意願，其中願意增加飼養者場數下降，可能係因飼料成本上漲等原因，經營主仍在觀望市況發展所致；另預估112年1~6月全國毛豬總預供量為379萬頭，未來將綜合市況與產業實況按月調配，穩定毛豬供需。

