

國際重要農情資訊

撰文 | 林志鴻¹、葉寶玉²、蔡淳瑩³

聯合國糧農組織全球糧食價格5個月來首度上漲

(參考自聯合國糧農組織)

聯合國糧農組織（FAO）3月6日發布報告，2月份全球糧食價格較上（1）月上漲0.9%，結束連續5個月的下跌趨勢。其中穀物、植物油和肉類價格上漲抵消了乳製品和食用糖價格的下跌。

2月份穀物價格較上（1）月上漲1.1%，由於歐洲和美國部分地區遭受霜凍災害以及俄羅斯和黑海地區持續的物流中斷導致小麥價格上漲；大米價格則較上月小幅上漲0.4%，主要係對於印度香米和粳米的需求增加所支撐。

2月份植物油價格較上（1）月上漲3.3%，創下2022年6月以來的最高水準，其中棕櫚油價格上漲，原因係全球進口需求強勁和東南亞季節性產量下跌；同時，市場預期美國將推出生物燃料支持政策，導致大豆油價格也上漲；此外菜籽油價格則因市場預期加拿大進口需求強勁而走強；相較之下，葵花籽油價格則小幅回落，原因是阿根廷出口

供應增加以及過高的價格抑制了進口需求。

肉類價格在2月份較上（1）月小漲0.8%，主要係羊肉價格走強推動，禽肉及豬肉價格僅小幅度上漲，另受到中國和美國旺盛採購需求的影響，牛肉價格也出現上漲。

由於乳酪價格下跌，乳製品價格在2月份下降了1.2%，由於北非、近東和東南亞的進口需求增強，導致脫脂奶粉和全脂奶粉的價格上漲。另外，預期全球食用糖供應充足，2月份食用糖價格較上（1）月下降4.1%，較去年同期下跌高達27.3%。



註：1. 農業試驗所 | 2. 臺南應用科技大學兼任研究員 | 3. 臺北駐日經濟文化代表處

聯合國大會決議通過，每年10月1日訂定為「國際咖啡日」

(參考自聯合國糧農組織)

聯合國大會3月10日通過決議，每年10月1日訂為「國際咖啡日」，肯定咖啡具有重大文化、社會及歷史意義，它不僅是重要的農產品以及農民生計來源，更是幾代人之間的社會互動、文化表達和日常傳統的象徵。該決議同時指出，咖啡的種植與加工對實現多項聯合國永續發展目標（SDG）具有重要正面貢獻，包括：消除飢餓（SDG2）、減少極端貧窮（SDG1）、婦女賦權（SDG5）以及尊嚴勞動和經濟成長（SDG8）。

一杯咖啡背後的全球力量

咖啡遠不止是一杯飲品，它已發展為全球性的商品，從1顆豆子到1杯香醇服務，維繫著數以百萬小農家庭的生計，並將偏鄉與世界市場緊密連結。過去10年，咖啡的人均年消費量穩定成



長1.2%。整個產業鏈創造了數以千萬計的就業機會，全球咖啡產業鏈產值收益已突破2,000億美元。

作為世界主要大宗商品之一，全球約有2,500萬農民依賴咖啡為生，2024年全球咖啡產量超過1,100萬噸，生產值將近250億美元，其中約800萬噸用於國際貿易，咖啡豆貿易額達到340億美元。

對許多低收入國家而言，咖啡出口更是外匯收入的重要來源。2024年衣索比亞（Ethiopia）及烏干達（Uganda）咖啡出口分別占其出口總額的27.9%及20.1%，咖啡出口收入甚至已超過其全年糧食進口支出；另統計資料顯示，2024年巴西與越南為全球咖啡主要出口國，歐盟與美國則為主要進口方。

法規與現實脫節：抗災溫室標準成為韓國青年農民發展的障礙

(參考自韓國農民日報)

在氣候變遷日益加劇、極端氣候頻仍的背景下，各國紛紛強化農業防災設

施標準，韓國亦不例外。然而，原本旨在提升農業韌性的「抗災溫室」制度，

卻在實務運作中引發爭議，甚至反過來成為青年農民進入產業的制度障礙。

這一結構性矛盾，正具體體現在江原道鐵原市26歲青年農民韓比燦（한빛찬，音譯）的案例之中。

制度設計與農業現場的落差

韓比燦原計畫透過韓國農村公社土地銀行推動的「先租後售」制度，興建1座結合花卉栽培與加工的現代化溫室設施，作為其農業創業的起點。然而，計畫尚未完成，即因不符「抗災溫室」設計標準而被迫全面停工。

問題的核心，在於現行由韓國農業部與農村振興廳所制定的設計規範，將園藝及特用作物溫室高度限制在2.8公尺。此一標準雖立基於結構安全與抗風抗雪考量，卻與現代農業生產條件出現明顯落差。

在實務層面，2.8公尺的高度不僅無法容納基本農機設備進出，連1噸級農用運輸車輛亦難以通行，使得機械化與物流效率大幅受限。若依規定加裝中央橫梁，室內高度還需再降低約50公分，進一步壓縮作業空間。

更關鍵的是，在鐵原地區冬季嚴寒、夏季高溫的氣候條件下，過低的溫室高度不利於熱對流與溫度調節，反而可能加劇高溫對作物的傷害，與「抗災」的政策初衷形成反差。

農業現場趨勢：溫室「向上發展」

與制度規範形成鮮明對比的是，農業現場早已出現「溫室高度提升」的趨勢。

1名在鐵原從事溫室建設逾20年的業者指出，當地現行溫室普遍高度已達5公尺左右，部分甚至超過6公尺，並透過桁架結構進行補強，以兼顧安全與通風需求。「即使是育苗用溫室，也逐漸朝高空間設計發展，」他表示，「若強制依照現行標準施工，作物恐難以承受夏季高溫。」

此一發展趨勢反映出，農民已根據氣候變遷與生產需求，自行調整設施規模與結構。然而，制度更新的步伐顯然未能同步，導致政策與現場之間出現明顯落差。

青年農民的高成本困境

制度僵化所帶來的直接衝擊，首先落在資源有限的青年農民身上。

韓比燦至今已投入約1億韓元於溫室建設，但因工程停擺，不僅資金被套牢，原訂於2027年啟動的花卉栽培計畫亦被迫延後至少2年。他坦言，雖然制度上允許透過結構工程師審查取得例外核准，但實際操作中，相關安全檢測費用高昂，對初入產業的青年而言幾乎難以負擔。

更深層的問題在於，即便勉強依照現行標準建設，未來仍可能因不符實際需求而面臨拆除重建，形成資源浪費與



26歲的年輕農民韓比燦抱怨：由於防災溫室的設計標準與實際農業現實脫節，很難開始建造花卉設施。



由於韓國農村社區公社要求必須符合防災規範，韓比燦先生已完全停止施工。建築物高度不高，連拖拉機都無法進入，更別提1噸重的園藝卡車了。

投資風險的惡性循環。這不僅削弱青年從農的意願，也與政府鼓勵青年返鄉的政策目標背道而馳。

制度回應與改革侷限

對於農業現場的反彈，韓國農村公社方面表示，制度已逐步放寬，即便未完全符合標準，只要經專業結構技師審查，仍有機會取得核准。然而，在「先租後售」制度架構下，土地於租期內仍屬公社所有，使得設施建設必須遵循既有法規，實質彈性仍相當有限。

另一方面，地方農民團體則主張，現行制度應更積極反映區域差異與實務需求。韓國農民協會鐵原郡聯合會會長韓在順指出，當地普遍採用5公尺以上溫室，並透過災害保險機制分散風險，「這本身已證明其在安全與經濟上的可行性」。他呼籲政府應建立更具彈性的標準體系，讓農民能在安全與效率之間取得平衡。

在安全與發展之間尋求新平衡

韓國防災溫室制度的爭議，凸顯出一項更為根本的政策課題：當農業面對氣候變遷與產業升級的雙重壓力時，傳統以「統一標準」為核心的管制思維，是否仍具適用性？

在強調安全的同時，制度若無法回應現場需求，反而可能抑制創新與投資動能。特別是在青年農民成為農業轉型關鍵力量的當下，過於僵化的規範，無異於提高進入門檻，削弱產業未來發展潛力。

因此，如何從「單一標準」轉向「彈性規範」，在確保結構安全的前提下，引入區域差異、技術進步與市場需求等多元因素，將是韓國農政改革不可迴避的方向。

韓比燦的案例，並非個案，而是一面鏡子—映照出制度與現實之間的距離，也提醒決策者：農業政策的真正落點，始終在田間現場。

當農政支持失靈：韓國青年從農如何突破制度困境

(參考自韓國農民日報)

在全球糧食安全壓力升高與農業人口快速老化的背景下，吸引青年投入農業，已成為各國農政改革的核心課題。韓國亦不例外，近年持續透過政策資源挹注，試圖降低青年從農門檻。然而，從實際運作來看，部分制度設計與執行機制，卻在無形之中，轉化為新的進入障礙。

青年從農，首先面對的從來不只是職業選擇，而是一種生活型態的全面轉換。離開都市、說服家人、適應農村環境，以及完成相關培訓課程，都是必經過程。然而，真正決定能否跨出第一步的關鍵，仍在於土地與資本。

在現行農業結構下，取得農地與建置基礎設施所需的初始投資極為龐大。對於缺乏資本與資產基礎的青年而言，這樣的門檻幾乎難以單獨跨越。即便租賃農地作為替代方案，實際上仍面臨供給不足與媒合困難的問題，使「有意願」與「可實現」之間存在明顯落差。

為回應此一結構困境，政府設立「農民接班人發展基金」，提供最高5億韓元的政策性貸款，試圖作為青年從農的資金後盾。從政策理念而言，這項措施無疑具有積極意義；然而，其執行效果卻因預算配置、撥付時程與制度設計等因素，而大打折扣。

首先，資源分配的不足，使政策難以產生實質支撐效果。儘管年度預算規模看似可觀，但分配至個別申請者後，實際可運用資金明顯低於農業創業所需，導致大量申請者無法獲得支持。當需求遠高於供給時，政策便難以發揮引導產業發展的功能。

其次，資金撥付的不確定性，進一步放大了青年農民的經營風險。在農業投資高度依賴時機的特性下，資金延遲不僅影響計畫進度，甚至可能直接造成財務損失。對於資本有限的青年而言，這種不確定性往往成為是否投入的關鍵考量。

更值得關注的是，部分制度條件本身存在結構性矛盾。例如，政策要求申請者在限定期限內完成農業經營體登記，否則即取消資格；然而，完成登記所需的農地與設施，正是貸款資金的主要用途。此種「先具備條件、後取得資源」的設計邏輯，使制度在實務上陷入自我矛盾。

此外，行政程序的僵化與時程延宕，也削弱了政策的實際效益。從申請到資金到位動輒歷時1年以上，對需快速進入生產循環的農業經營而言，無疑增加了機會成本，亦降低了政策吸引力。

不可忽視的是，這些制度性問題對

青年從農意願的影響，往往是隱形的。當政策支持無法轉化為實際助力，反而形成新的不確定性與風險時，青年對農業的期待，將逐漸轉為觀望甚至退出。

從更宏觀的角度來看，支持青年農民並非單純的產業政策，而是關乎國家糧食安全與農村社會存續的長期戰略。在人口減少與農業勞動力斷層日益嚴重的情勢下，每一位願意投入農業的年輕人，都是不可忽視的關鍵資源。

因此，政策的重點不應僅止於資

金規模的擴大，更在於制度設計的合理性與執行效率。如何確保資源能夠「及時、到位、可用」，如何在風險控管與創業支持之間取得平衡，以及如何消除制度內部的矛盾與不確定性，將是未來改革的關鍵。

韓國國民社會事務部副部長張宰赫指出，韓國當前的農業問題不在於是否提供支持，而在於支持是否真正發揮作用。若制度無法貼近農業現場需求，再多的資源投入，也可能淪為形式。

日本食品產業動向調查

調查背景與樣本構成

日本政策金融公庫農林水產事業於2026年1月實施「食品產業動向調查」，針對食品產業的景氣狀況以及未來經營發展欲推動課題等進行調查。調查結果概要如下：

一、關於食品產業景氣

- 2025年下半年之景氣DI -4.6，較前次（2025年上半年）上升1.4點。2026年上半年之景氣預測DI -6.6，較2025年下半年實績下降2.0點，持續維持在負值區間。
- 2025年下半年之進貨價格DI 81.9，較前次上升1.1點，仍維持在高水準。銷

售價格DI 58.7較前次上升3.6點。銷售數量DI -15.8則與前次調查結果持平，持續為負值。

二、關於未來經營發展欲推動之課題

- 在未來經營發展方面，各業種最主要的課題均為「確保人力資源」。
- 其次：製造業以「價格轉嫁」為主、批發業以「銷售通路多元化」為主、零售業與餐飲業則以「人才培育」為主。

三、關於農林水產品之利用與採購

- 未來國產農林水產品的採購量方面，各業種中以「維持現狀」最多。此

外，回答「將增加」比例，在所有業種中均較前次調查（2025年7月）有所上升。

- 在國產農林水產品穩定採購方面的阻礙因素與課題中，以「價格波動大」為最多，其次為：「無法確保足夠數量」及「無法全年穩定供應（無法於需要時期取得）」。

本調查旨在掌握日本農產食品相關企業經營實態及對2026年上半年動向預期。

- 調查對象：全日本 6,830 家食品相關企業。
- 有效回收：2,133 社（回收率 31.2%）。
- 業態分布：食品製造業（1,325 社）、食品批發業（407 社）、食品零售業（239 社）、餐飲業（162 社）。
- 調查時間：2026 年 1 月。
- 指標說明：DI（Diffusion Index，擴散指數）係指「改善、增加」企業百分比減去「惡化、減少」企業百分比之差額。

調查結果分析

有關食品產業整體景況部分，2025年下半年全產業 DI -4.6，雖然比前一期回升，但仍呈現負值，其原因主要係受制於個人消費疲軟；展望 2026 年上半年，預測 DI 下滑至 -6.6，顯示企業對通膨持續及成本轉嫁的極限感到不安（圖1）。

食品產業景氣狀況部分（產業

別），2025年下半年實績顯示，製造業（DI -2.6）與餐飲業（DI 10.6）較前次（2025年上半年）有所上升，批發業（DI -10.5）與零售業（DI -5.7）則較前次下降。

2026年上半年展望部分，調查結果顯示：製造業（DI -3.7）、批發業（DI -15）、零售業（DI -8.8），將較2025年下半年進一步下降（圖2）。

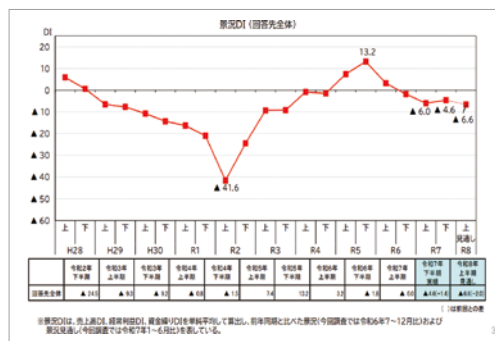


圖 1. 2025 年下半年實績及 2026 年上半年食品產業整體景況仍呈現疲軟。（來源：日本政策金融公庫）

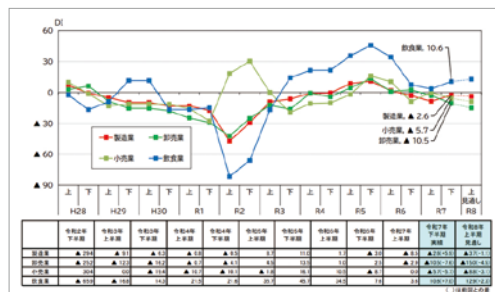


圖 2. 預估 2026 年上半年餐飲業略有回升，製造業、批發業及零售業仍艱辛。（來源：日本政策金融公庫）

有關資金流轉部份，食品產業營業額DI、經常利益DI及資金周轉DI部分，2025年下半年實績，營業額DI與前期（2025年上半年）持平，為12.2；經常利益DI雖上升4點，為-13.6，資金周轉DI持平，為-12.3。

2026年上半年展望部分，營業額DI下降4.7點，為7.5；經常利益DI持平，為-13.9；資金周轉DI下降1.2點，為-13.5。

整體顯示，收益尚可，但獲利與資金仍偏弱（圖3）。

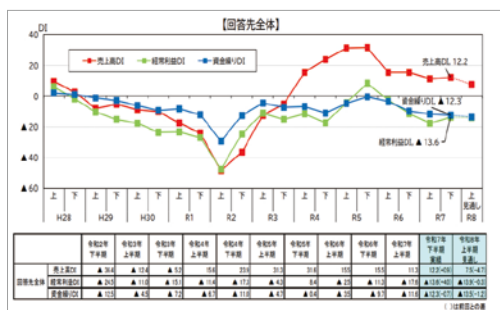


圖3. 有關資金流轉部份，預估2026年上半年收益尚可但獲利及資金仍偏弱。（來源：日本政策金融公庫）

有關進貨及銷售價格部分，食品產業進貨價格DI、銷售價格DI及銷售數量DI部分，2025年下半年實績，進貨價格DI上升至81.9（持續維持高位），銷售價格DI上升至58.7；銷售數量DI持平，為-15.8。

2026年上半年展望部分，進貨價格DI下降至66.8，銷售價格DI下降至47.8，銷售數量DI有所改善，但仍為負數-9.1。

整體顯示，成本壓力仍高，但預期可稍微緩解，需求面仍偏弱（圖4）。

有關進貨價格、販售價格及銷售數量部份，2025年下半年實績進貨價格DI，餐飲業96.8（最高），零售業92.8，製造業84.0以及批發業71.8；顯示餐飲業成本壓力最嚴峻。

銷售價格DI部分，零售業87.9（最高），餐飲業73.8，製造業58.8以及批發業47.2，顯示零售業最容易轉嫁價格。

有關銷售數量DI部分，製造業、批發業、零售業均為負值；顯示需求疲弱仍為主要問題（圖5）。

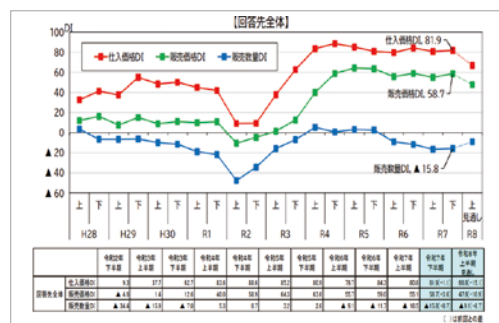


圖4. 有關進貨及銷售價格部份，預估2026年上半年成本壓力仍高，需求面仍偏弱。（來源：日本政策金融公庫）

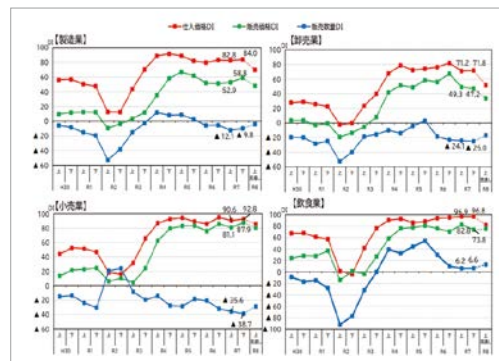


圖5. 銷售數量DI部分，製造業、批發業、零售業均為負值，需求疲弱仍為主要問題。（來源：日本政策金融公庫）

食品產業景氣僱用判斷DI部分（指標定義：人手不足比例減去人手過剩比例），2025年下半年實績為36.1（上升），2026年上半年展望值37（持平偏高）；顯示人力短缺情況仍持續惡化（圖6）。

食品產業景氣設備投資DI部分（指標定義：投資增加扣除減少），2026年初展望為 11.8（與前一年持平），顯示企業投資意願持平，尚未提高增加（圖7）。



圖 6. 食品產業景氣僱用判斷 DI 部分，人力短缺情況仍持續惡化。（來源：日本政策金融公庫）

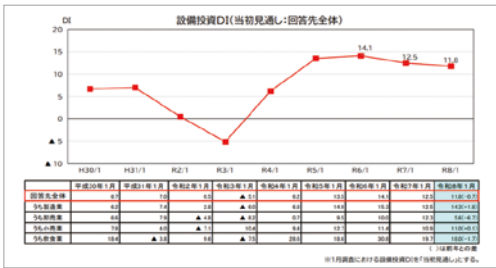


圖 7. 食品產業景氣設備投資 DI 部分，企業投資意願持平，尚未提高增加。（來源：日本政策金融公庫）

投資計畫的主要內容方面，在所有業種中，「更新・維持與修繕」所占比例最高。其次，在製造業、批發業及零售業中，「省力化與效率化」較多，而在餐飲業中，「擴充產能（包括增產與擴大營業面積）」占比較高（圖8）。

未來經營發展推動課題部分，所有業種共同第一名為「人力確保」；另各業種之個別課題部分，製造業為價格轉嫁（成本轉嫁），批發業為銷售通路多元化，零售・餐飲業為人才培育。結果顯示，「人力問題」是最大共通課題

（圖9）。作為原材料所使用的農林水產品中，全業種別，回答「國產使用比例達50%以上」的業者均超過6成。此外，回答「國產使用比例達80%以上」的業者，在製造業約占5成，在批發業則約占6成（圖10）。

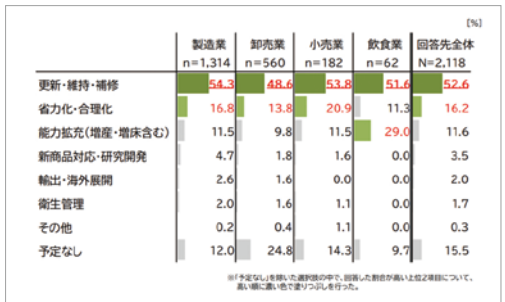


圖 8. 投資計畫的主要內容方面，全業種「更新・維持與修繕」所占比例最高。（來源：日本政策金融公庫）

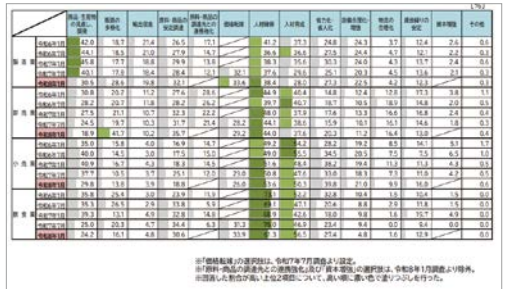


圖 9. 未來經營發展推動課題部分，所有業種共同第一名為「人力確保」。（來源：日本政策金融公庫）

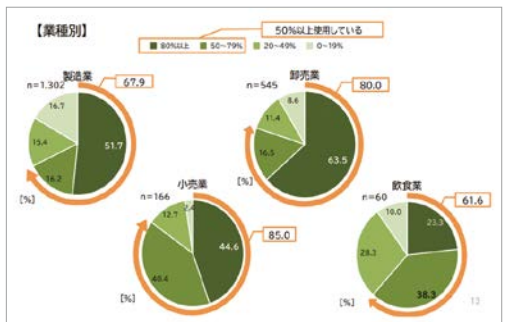


圖 10. 食品相關業者全業種別，回答「國產使用比例達50%以上」的業者均超過6成。（來源：日本政策金融公庫）

有關未來採購日本國產農林水產品意向部分，各業種最多回答「維持現狀」（持平），回答「增加」之比例較前次調查結果提高（圖11）；對穩定採購日本國產食材之主要障礙，價格波動大（最多）、無法確保足夠數量以及無法全年穩定供應是最大要因；顯示核心問題為供應不穩定以及價格風險（圖12）。

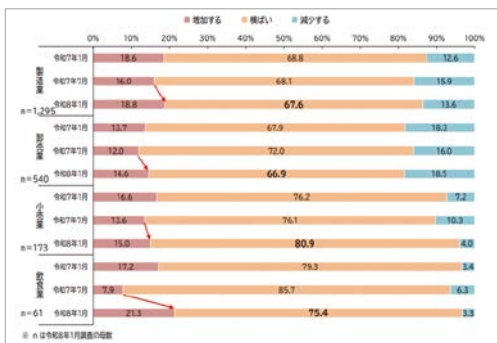


圖 11. 未來採購日本國產農林水產品意向部分，各業種回答「維持現狀」（持平）比例最高。（來源：日本政策金融公庫）



圖 12. 對穩定採購日本國產食材之主要障礙，包括價格波動大、無法確保足夠數量以及無法全年穩定供應等因素。（來源：日本政策金融公庫）

在進貨與採購階段相關措施方面，製造業以「透過事前簽訂合約確保原材料等」為最多；而批發業、零售業及餐飲業則以「分散採購來源地區」為最多（圖13）。

	製造業 n=1,205	批發業 n=517	小売業 n=171	飲食業 n=56	前掲全体 N=1,993
仕入れ・調達先の地域を分散	47.6	57.3	58.5	53.6	51.2
事前に契約により原材料などを確保	52.2	36.8	48.0	46.4	47.7
主要な仕入れ・調達先から代替可能な仕入れ・調達先を確保	29.1	29.0	35.7	51.8	30.3
仕入れ・調達の量(仕入れあたり)を増加	19.5	22.1	23.4	23.2	20.6
仕入れ額を減らす	15.4	19.0	9.9	3.6	15.5
代替可能な原材料などを活用するものに変更	10.6	7.7	6.4	25.0	9.9
仕入れ・調達の回数を増加	6.6	7.9	9.9	5.4	7.2
その他	2.8	3.1	4.1	0.0	2.9

圖 13. 進貨與採購階段相關措施方面，製造業以「透過事前簽訂合約確保原材料等」為最多；而批發業、零售業及餐飲業則以「分散採購來源地區」為最多。（來源：日本政策金融公庫）

結語與未來觀察重點

本報告清楚指出日本食品產業在2026年初期正處於一個轉折點。儘管疫情帶來衝擊已消退，但「結構性成本高漲」與「結構性勞動力短缺」已成為新常態。

- 價格轉嫁持續性：未來半年企業是否能持續調漲價格而不引發消費大幅崩盤。
- 自動化投資成效：面對缺工，設備投資能否在短期內提升生產效率，緩解僱用壓力。
- 國產原料供應穩定度：在進口成本不穩定的情況下，國產農產品的穩定供貨將成為支撐日本食品產業的關鍵基石。

本調查顯示，雖然餐飲業預計將帶領產業復甦，但整體食品供應鏈仍需在成本控管與人才留任之間尋求新的平衡。

參考資料

農林水產食品產業動向調查 <https://www.jfc.go.jp/n/findings/pdf/topics260305a.pdf>
 (日本政策金融公庫農林水產事業)